



**T.C.
TARIM VE KÖY İŞLERİ BAKANLIĞI
SAKARYA İL MÜDÜRLÜĞÜ**



**2005 YILI
FAALİYET RAPORU**

ÖNSÖZ

Tarım sektörü Ülkemiz ekonomisinin ana sektörlerinden biridir. Bu, ilimiz için de geçerli olup nüfusun yaklaşık yarısının istihdam ve gelir kaynağıdır. İlimizde tarımın GSH içindeki payı ülke ortalamasından daha yüksektir.

İlimiz iklim ve toprak özellikleri itibariyle tarımsal üretime uygun olup, coğrafi konumu ve ulaşım imkânları ile de üretilen ürünlerin pazarlanmasına elverişlidir.

Tarımsal üretim potansiyelinin yüksek olduğu Sakarya'nın daha da gelişmesi açısından, tarım-sanayii entegrasyonunun sağlanması, mevcut tesislerin modernizasyonu, günümüz koşullarında ihtiyaç duyulan ilave tesisler kurularak üretilen tarımsal ürünlere katma değer sağlanması gerekmektedir.

İl genelinde mevcut tarımsal yapıyı incelediğimizde yaklaşık 60.000'e ulaşan tarım işletmelerinin çoğunluğunun karlı üretim yapılamayan küçük ve parçalı işletmeler olduğu görülmektedir. Böyle bir yapı içerisinde birim alandan daha yüksek gelir sağlayan, modern sebzeçilik, seracılık ve hayvancılığın yaygınlaştırılması ve verimliliğin artırılması gerekmektedir. İl tarımına hizmet amacıyla hayvan ıslahı, yem bitkileri üretiminin artırılması, hayvanbakım besleme ve yetiştirme şartlarının iyileştirilmesi, mera ıslahı, arıcılık, meyvecilik ve süs bitkileri yetiştiriciliğinin geliştirilmesi gibi projeler İl Özel İdaresince desteklenmektedir.

Bitkisel üretimimizde fındık ve mısır önemli bir yere sahiptir. Alternatif ürünlerin üretim desenine dahil edilebilmesi, sözleşmeli üretim modelinin ilimizde uygulamaya geçmesi ve yaygınlaşması ile mümkün olacaktır.

Sakarya Tarım Master Planında ön görülen stratejilere dayalı projelerin uygulamaya aktarılması, tarımsal faaliyetlerde verimliliğin sağlanması ve kaynakların en uygun kullanımı açısından önem arz etmektedir. Bu doğrultuda hazırlanan Aşağı Sakarya Ovası Arazi Toplulaştırma Projesi, Mer'a Islah Projeleri, Süs Bitkileri Üretimini Geliştirme Projesi gibi projelerin hızla uygulanıp sonuçlarının alınması İlimiz tarımı için yararlı olacaktır.

Yaygın kullanılan adı ile Tarım Gönüllüleri Projesi bu güne kadar olan uygulamalar iyi incelenip eksik yanları tamamlanarak sürdürülmelidir. Başta hayvancılık olmak üzere tarımsal üretime Devletimizce uygulanan desteklemeler faydalı olmuştur. Üretimden pazarlamaya kadar karşılaşılan sorunların çözümünde sivil toplum örgütlerinin rolü anlaşılmalı, üreticilerimiz arasında da hızla yaygınlaşan örgütlenme bilinci; Tarım İl Müdürlüğümüzün teşvik ve destekleri ile arıcılık, hayvancılık, tavukçuluk, süs bitkileri dallarında üretici birliklerinin kurulması sonucunu getirmiştir.

Bu raporda İlin tarımsal yapısı ile Tarım İl Müdürlüğünün 2005 yılı faaliyetleri özetlenmiştir. İlimizin tarım sahasında daha ileriye götürülmesi için var olan araştırma-yayım-çiftçi işbirliğinin daha da geliştirileceği inancıyla bu çalışmalarda emeği geçenlere teşekkür eder, üreticilerimize bol kazanç dilerim.

Nuri OKUTAN
Sakarya Valisi

| | |
|--|-----------|
| ÖNSÖZ | 1 |
| SAKARYA İLİ TARİHİ | 6 |
| İLİN COĞRAFİ YAPISI | 6 |
| YERİ VE YÜZEY ŞEKİLLERİ | 6 |
| İKLİM | 8 |
| NÜFUS VE İDARİ YAPI | 9 |
| İLİN ARAZİ YAPISI -TOPRAK VE SU REJİMİ | 10 |
| TARIM ARAZİLERİNİN DAĞILIMI | 11 |
| TARIMIN İLİMİZ EKONOMİSİNDEKİ YERİ | 11 |
| BITKİSEL ÜRETİM | 13 |
| TARLA BITKİLERİ ÜRETİMİ | 13 |
| <i>Mısır</i> | <i>14</i> |
| <i>Buğday</i> | <i>14</i> |
| <i>Şeker Pancarı</i> | <i>16</i> |
| <i>Ayçiçeği</i> | <i>16</i> |
| <i>Patates</i> | <i>16</i> |
| <i>Yem Bitkileri</i> | <i>16</i> |
| <i>Sebze Üretimi</i> | <i>18</i> |
| <i>Seracılık</i> | <i>19</i> |
| <i>Süs Bitkileri Üretimi</i> | <i>20</i> |
| MEYVE ÜRETİMİ | 21 |
| <i>Fındık</i> | <i>23</i> |
| <i>Kiraz- Vişne</i> | <i>23</i> |
| <i>Bağcılık</i> | <i>24</i> |
| <i>Ayva</i> | <i>24</i> |
| HAYVANSAL ÜRETİM | 25 |
| HAYVAN VARLIĞI | 25 |
| BAL EYLEM PLANI | 26 |
| HAYVAN HAREKETLERİ | 27 |
| SERO-SÜRVEY VE İZLEME ÇALIŞMALARI | 28 |
| <i>Kanatlılarda Kalıntı İzleme Projesi:</i> | <i>28</i> |
| <i>Tek Tırnaklı Hayvan İşletmelerinin Kayıt Altına Alınması:</i> | <i>28</i> |
| <i>Safkan Arap ve İngiliz Atları</i> | <i>28</i> |
| <i>BSE İzleme Projesi :</i> | <i>28</i> |
| HAYVANSAL ÜRETİMDE VERİMLİLİK | 29 |
| <i>Kanatlı Canlı Üretiminde Denetim Faaliyetleri:</i> | <i>29</i> |
| BÜYÜKBAŞ HAYVANCILIK | 29 |
| KÜÇÜKBAŞ HAYVANCILIK | 31 |
| <i>Kümes hayvanları</i> | <i>31</i> |
| ARICILIK | 31 |
| SU ÜRÜNLERİ | 32 |
| HAYVANSAL ÜRETİMİ GELİŞTİRME ÇALIŞMALARI | 33 |
| <i>Aşılama Çalışmaları</i> | <i>33</i> |
| <i>Suni Tohumlama Çalışmaları</i> | <i>34</i> |
| <i>Veteriner Hekim Muayenehane ve Poliklinik Denetimleri</i> | <i>34</i> |
| <i>İlaç Denetimleri</i> | <i>34</i> |
| • SAKARYA DAMIZLIK SÜT SIĞIRI YETİŞTİRİCİLERİ BİRLİĞİ | 34 |
| HAYVANCILIK DESTEKLEMELERİ | 35 |
| <i>Sun'i Tohumlama Desteği</i> | <i>35</i> |

| | |
|--|-----------|
| <i>Damızlık Gebe Düve Desteği</i> | 35 |
| <i>Yem Bitkisi Desteği</i> | 36 |
| <i>Doğrudan Gelir Desteği ve Çiftçi Kayıt Sistemi</i> | 36 |
| <i>Ayçiçeği Ürün Desteklemesi</i> | 37 |
| ÇAYIR MER'A ISLAHI VE YEM BİTKİLERİ ÜRETİMİNİ GELİŞTİRME ÇALIŞMALARI | 37 |
| <i>Yem Bitkileri Ekilişleri ve Üretimi</i> | 37 |
| <i>Mer'a Ölçüm ve Islah Çalışmaları</i> | 38 |
| TARIM ARAZİLERİNİN KORUNMASI VE KULLANILMASI | 43 |
| ALTERNATİF ÜRÜN PROJESİ | 44 |
| <i>Alternatif Ürün Projeleri</i> | 45 |
| GIDA KONTROL VE DENETİM HİZMETLERİ | 48 |
| DENETİM VE KONTROL HİZMETLERİ | 48 |
| ÜRETİM İZNI VE RUHSATLANDIRMA | 49 |
| <i>Gıda Sicili ve Üretim İzni</i> | 49 |
| <i>Balıkçı Gemilerinin Ruhsatlandırılması</i> | 51 |
| <i>Gıda İhracatı</i> | 53 |
| <i>Yem Fabrikaları Ve Yem Bayileri</i> | 53 |
| <i>Süt Ürünleri</i> | 54 |
| ÇİFTÇİ ÖRGÜTLENMELERİ: | 54 |
| <i>Kooperatif Çalışmaları</i> | 54 |
| <i>Sakarya İlinde Tüketilen Kimyevi Gübre Miktarı</i> | 56 |
| BİTKİ KORUMA VE KARANTİNA ÇALIŞMALARI | 57 |
| SÜNE MÜCADELESİ | 57 |
| TAHMİN VE ERKEN UYARI ÇALIŞMALARI; | 57 |
| <i>Elma Kara Lekesi;</i> | 58 |
| <i>Elmada ve Ayvada İç Kurdu;</i> | 58 |
| <i>Bağ Mildiyösü;</i> | 58 |
| <i>Bağ Salkım Güvesi;</i> | 59 |
| ENTEĞRE MÜCADELE ÇALIŞMALARI; | 59 |
| <i>Bağda Entegre Mücadele Uygulamaları;</i> | 60 |
| <i>Şeftalide Entegre Mücadele Uygulamaları;</i> | 60 |
| <i>Fındıkta Entegre Mücadele Uygulamaları ;</i> | 61 |
| <i>Örtüaltı Entegre Mücadele Uygulamaları;</i> | 61 |
| İÇ VE DIŞ KARANTİNA FAALİYETLERİ | 62 |
| <i>İç Karantina Faaliyetleri</i> | 62 |
| <i>Dış Karantina Faaliyetleri</i> | 63 |
| <i>İhracat</i> | 63 |
| ZİRİ MÜCADELE İLAÇ BAYİLİKLERİ | 63 |
| <i>Zirai İlaç Bayiliği Yapacak Kişilerde Aranılacak Özellikler</i> | 63 |
| <i>Zirai mücadele Alet Bayiliği Yapacak Kişilerde Aranılacak Özellikler</i> | 64 |
| ÇİFTÇİ EĞİTİMİ VE YAYIM HİZMETLERİ | 65 |
| DEMONSTRASYONLAR | 65 |
| <i>Metod demonstrasyonları</i> | 65 |
| <i>Sonuç demonstrasyonları</i> | 66 |
| TARLA GÜNLERİ | 68 |
| ÇİFTÇİ TOPLANTILARI | 68 |
| ERBAŞ VE ER EĞİTİMİ | 70 |
| TARIMSAL MEKANİZASYON EĞİTİMİ | 70 |
| İNCELEME GEZİLERİ, TEŞVİK MÜSABAKALARI, SERGİLER, KONFERANSLAR, PANELLER VE DİĞER BENZERİ FAALİYETLER | 71 |

| | |
|---|-----------|
| SERGİLER VE DİĞER ÇALIŞMALAR..... | 72 |
| HİZMETİÇİ EĞİTİM..... | 73 |
| KİTLE YAYIM VASITLARI..... | 74 |
| ÖZEL İDARE KAYNAKLI ÇALIŞMALAR | 76 |
| <i>Süs Bitkileri Üretimini Geliştirme Çalışmaları.....</i> | <i>76</i> |
| <i>Köy Merkezli Tarımsal Üretime Destek Projesi.....</i> | <i>77</i> |
| <i>Meyveciliği Geliştirme Projesi:.....</i> | <i>77</i> |
| <i>Toprak-Yaprak-Su Analiz Laboratuvarı</i> | <i>79</i> |
| <i>Diğer Faaliyetler :</i> | <i>80</i> |
| İLÇELERİMİZİN TARIMSAL YAPISI İLE İLGİLİ ÖZET BİLGİLER | 81 |
| <i>Merkez İlçe (Adapazarı).....</i> | <i>81</i> |
| <i>Akyazı İlçesi.....</i> | <i>82</i> |
| <i>Ferizli İlçesi.....</i> | <i>82</i> |
| <i>Geyve İlçesi.....</i> | <i>83</i> |
| <i>Hendek İlçesi.....</i> | <i>84</i> |
| <i>Karapürçek İlçesi.....</i> | <i>85</i> |
| <i>Karasu İlçesi.....</i> | <i>86</i> |
| <i>Kaynarca ilçesi.....</i> | <i>86</i> |
| <i>Kocaali İlçesi.....</i> | <i>87</i> |
| <i>Pamukova İlçesi.....</i> | <i>88</i> |
| <i>Sapanca İlçesi.....</i> | <i>88</i> |
| <i>Söğütli İlçesi.....</i> | <i>89</i> |
| <i>Taraklı İlçesi.....</i> | <i>90</i> |
| İLİN TARIMSAL PROBLEMLERİNE İLİŞKİN ÇÖZÜM ÖNERİLERİ..... | 90 |

SAKARYA İLİ TARİHİ

Ülkemizdeki şehirler kronolojik sıralamaya tabi tutulduğunda Adapazarı, kuruluşları yeni olan iller arasına girer. Roma-Bizans devrinde bugünkü Adapazarı havzasında hiçbir yerleşim izi mevcut değildir.

13. asrın sonlarına doğru Osman Gazi'nin komutanlığında Konuralp, bugünkü Adapazarı havzasını fethetmiştir. İlk olarak batı Türkistan ve Azerbaycan'dan gelen göçebe Türk boyları buralarda köyler ve kentler kurmuşlardır.

Adapazarı, Sakarya'nın iki kolu arasında meydana gelen kara parçası (ada) üzerinde kurulmuştur. 1563 yılına ait bir vesika ve 1581 yılında Akyazı Ada Kadılığına yazılan ve bu yöreden nahiye diye bahseden bir ferman bugünkü şehrin mazisini aydınlatan ilk ışıklardan biridir. Evliya Çelebi Seyahatnamesi'nde (1648) Adapazarı'ndan Bolu'nun nahiyesi diye bahsedilmekte ve bu yörenin yerleşim alanı olduğunu göstermektedir.

Bugünkü şehrin adı, Ada köyünde kurulan pazara mahsullerini satmak üzere civar köylerden ve göçebe aşiretlerinden gelen halk tarafından ADAPAZARI olarak verilmiştir.

II. Mahmut zamanında (1837) Adapazarı kaza haline gelmiştir. 19. asrın sonlarına doğru Kocaeli Vilayeti'nin kazası olmuştur. 22 haziran 1954 tarihinde 6419 sayılı kanunla il olmuş ve SAKARYA adını almıştır. Adapazarı ve civarının ilk Türk sakinleri, göçebeliği terk ederek yerleşik düzene geçen Türkmen aşiretleri Yörüklerdir. Bugün ADAPAZARI mahallelerinin adları Türk oymaklarının adları ile anılır. (Tığcılar, Hasırcılar, Semerciler, Papuççular, Yağcılar, Çıracılar gibi.)

Adapazarı'nın Kurtuluş Savaşında da önemli bir yeri vardır. Ali Fuat Cebesoy, Sırrı Bey, Hasan Cavit Bey, Çerkez Sait Bey, Koçzade Mahmut Bey, Cevat Bey, Metozade Hüseyin Efendi, Abdurrahman Bey, Kaymakam Tahir Bey, İbsiz Recep, Kazım Kaptan, Halit Molla gibi pek çok kahramanımız Kuvva-i Milliye hareketine sağladıkları yardım ve destekle Milli Mücadelenin şerefli sayfalarında yer almışlardır.

İLİN COĞRAFİ YAPISI

Yeri ve Yüzey Şekilleri

Bulunduğu coğrafyanın yeraltı ve yerüstü zenginlikleri Sakarya'yı bugün gelişmekte olan Türkiye sanayinin en gözde illerinden birisi durumuna getirmiştir. İlimiz, ülke ekonomisinin en zengin bölgesi olan Marmara'yı Anadolu'ya bağlar.

TEM ve D-100 (Eski E-5) uluslararası karayolları ile Haydarpaşa-Arifiye demiryolu hattı, Avrupa'yı Asya'ya bağlayan uluslararası kara ulaşımı olarak Sakarya'nın coğrafi konumunu öne çıkarmaktadır. Kocaeli'nin, Sakarya İli sınırında bulunan Köseköy Cengiz Topel Havaalanı'nın sivil havacılık ulaşımına açılması ve Hendek'te 2.OSB'ye entegreli olarak yapılması düşünülen Kargo havaalanı da, Sakarya'ya çağdaş ulaşım avantajlarını getirecektir.

Ekonomisi bu güne kadar tarım ve ticarete bağılı olarak gelişen Sakarya, 1990 yıllarından sonra sanayi ağırlıklı gelişme sürecine girmiştir. 1990 yılında nüfusun yüzde 55'den fazlası kırsal kesimde yaşarken, sanayinin çok kısa zaman içinde büyük bir gelişme göstermesiyle, 1997 yılında şehirde yaşayan nüfusun oranı yüzde 50'ye yükselmiştir. Ancak, 17 Ağustos 1999 depremi sonrası yaşanan sosyo-ekonomik şartların etkisiyle kırsal alanda yaşayan nüfus %55'ler seviyesine ulaşmıştır. 2000 yılında yapılan genel nüfus sayım sonuçlarına göre, ilimizin büyükşehir statüsüne alınmasıyla 296344 kişi köylerde (Toplam nüfusun %39,2 'si) yaşamaktadır. Bu sonuca göre il genelinde şehirde yaşayan nüfus toplam nüfusun %60.8 dir.

İl toprakları coğrafi değerler bakımından, 29 derece 57 dakika, 30 derece 53 dakika doğu boylamları ile 40 derece 17 dakika, 41 derece 13 dakika kuzey enlemleri arasında yer almaktadır. İl merkezi olan Adapazarı, İstanbul'a göre 1 derece 25 dakika doğudadır. İl topraklarının şekli, güneyden kuzeye doğru bir dikdörtgene benzer. Sakarya ili topraklarının izdüşüm alanı 4.821 km², topoğrafik alanı ise 5.015 km²dir.

Doğudan Bolu, batıdan Kocaeli ve Bursa, güneyden Bilecik ve kuzeyden de Karadeniz ile çevrelenmiştir.

İl, yüzey şekilleri bakımından doğu-batı doğrultusunda uzanan birbirinden çok farklı üç kesimden oluşur. Güneyde Sakarya Nehri'nin izlediği dar ve derin Geyve Boğazı'nın iki yanında, Samanlı Dağları'nın doğu uzantısı olan ve yükseltisi 1000 metreyi aşan engebeler bulunmaktadır.

Vadilerle derin bir şekilde yarılmış olan bu kesimde tarım bakımından önemli başlıca düz alan Sakarya Nehrinin suladığı Pamukova'dır. İlin orta kesimini, Sakarya Nehri ve Mudurnu Çayı'nın taşıdığı alüvyonlarla doldurulmuş, tektonik kökenli bir çukurluk olan ve Akova da denilen Adapazarı Ovası kaplar. Adapazarı Ovası'nın kuzeyi ile Karadeniz arasında, Kocaeli Plâtosunun uzantısı olan az yükseltili bir platolar ve tepeler silsilesi yer alır. Birbirinden farklı bu üç bölüm arasında doğal bir yol oluşturan Sakarya Nehri, Karasu İlçesinin batısında belirgin olmayan bir delta yaparak Karadeniz'e dökülür. İl toprakları Kuzey Anadolu Fay Sistemi üzerinde ve yer kabuğunun yıkıcı depremlerle sarsıldığı bir kuşakta yer alır.

Sakarya İli'nin Karadeniz'de Bolu ve Kocaeli sınırları arasında uzanan 60 km. uzunluğunda bir kıyı şeridi mevcuttur. Bu kıyılarda önemli girinti ve çıkıntılara rastlanmaz. Kıyı boyunca kumsal düzlükler devam eder.

İl toprakları içinden geçen en önemli akarsu Sakarya Nehri'dir. Bunun dışında diğer önemli dere ve çaylar şunlardır: Çark Suyu (45 km), Mudurnu Çayı (65 km), Dinsiz Çayı (34 km), Dariçayırı Deresi (33 km), Maden Deresi(30 km), Melen Deresi(30 km), Karaçay (29 km), Akçay Deresi, Yırtmaç Deresi.

İlin en önemli gölü Sapanca Gölü olup, yüzölçümü 4200 hektar'dır. İlin içme suyu buradan karşılanmaktadır. Sapanca Gölü dışında il hudutları içinde Taşkısıık Gölü(90 hektar), Poyrazlar Gölü (60 hektar), Büyük Akgöl (190 hektar), Küçük Akgöl (20 hektar), Acarlar Gölü (1562 hektar) ve diğer küçük göller bulunmaktadır.

İl sınırları içerisinde Karadağ, Samanlı Dağları, Keremali Dağı ve Ofiak Dağı bulunur.
Bitki Örtüsü

Sakarya İlinde doğal bitki örtüsü genellikle ormandır. Bunlar daha ziyade nemcil Karadeniz ormanları özelliğini taşırlar. İl ormanlarını oluşturan ağaç türleri arasında kayın başta olmak üzere meşe, gürgen, kavak, kestane, ıhlamur, çınar, dişbudak, kızılbaş ve çam türleri sayılabilir. İlin Karadeniz kıyısı yakınlarında maki toplulukları da görülür. Makilerde kocayemiş, şimşir, akdiken, ardıç, çoban püskülü, kermes meşesi, böğürtlen, dikenli mersin, ayı üzümü ve orman gülü gibi bitkiler bulunur.

Ayrıca doğal flora içerisinde ballıbaba, kekik, gelincik, deve diken, hardal, papatya, üçgül ve yonca türleri lokal olarak yoğunluk göstermekte ve iyi bir polen kaynağı oluşturmaktadır.

İklim

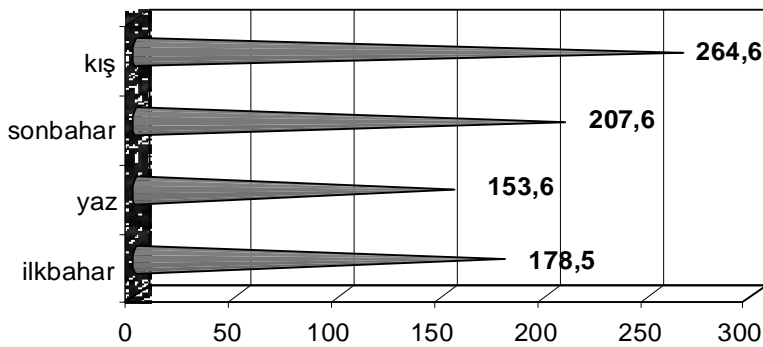
Sakarya havzasında yer alan ilimizde Marmara ve Batı Karadeniz iklim bölgesinin özellikleri hüküm sürmektedir. Yazları sıcak ve yağmurlu, kışları ılık ve yağışlıdır. Karadeniz ve Marmara Denizi arasında yer alan, bu denizlerden yüksek dağlarla ayrılmış olan il toprakları üzerinde iklim sert değildir. Uzun yıllar ortalamalarına göre yağışın mevsimlere dağılışı, ilkbahar aylarında 178,5 mm, yaz aylarında 153,6 mm, sonbahar aylarında 207,6 mm, kış aylarında ise 264,6 mm şeklinde olmak üzere yıllık yağış ortalaması 804,3 mm dir.

Yağışlarla ilgili verilerden de anlaşılacağı üzere il dört mevsimde de yağış almaktadır. Bu durum bazı bitkilerin sulamaya ihtiyaç duymadan yetiştirilmesine imkan tanımakta ise de kurak geçen yıllarda ve 2. ürün ekilişlerinde sulama problemleri yaşanmaktadır.

Uzun yıllar ortalaması tablodaki gibi olmakla birlikte son iki yıldır iklimde gözle görülür farklılık oluşmuş, 2000 yılı yağış miktarı 1.016 mm, nispi nem ise % 73,9 dolaylarında seyretmiş, 2002 yılında yağış 937 mm, nispi nem % 73,9, 2003 yılında, yağış 735,4 mm nispi nem ise ortalama %73,34, 2004 yılında yağış 952,4 nispi nem %71,1 ve 2005 yılında yağış 650,8 mm, nispi nem %71,1 olmuştur¹. Son yıllarda görülen yüksek sıcaklık ve yaz aylarında yağışın yetersiz kalması sulama ve sulama projelerine olan ihtiyacı gündeme getirmiştir.

(1) Tahmin ve Erken Uyarı İstasyonu

Yağışın mevsimlere dağılımı



Sakarya'da Ortalama İklim Verileri (uzun yıllar ortalaması)

| Meteorolojik Değerler | Ortalama Veriler |
|--|------------------|
| Ortalama sıcaklık (OC) | 14,1 |
| Ortalama yüksek sıcaklık (OC) | 19,4 |
| Ortalama düşük sıcaklık (OC) | 9,5 |
| En yüksek sıcaklık (OC) | 41,5 |
| En düşük sıcaklık (OC) | -14,5 |
| Ortalama nispi nem (%) | 72 |
| Ortalama toplam yıllık yağış miktarı (mm.) | 804,3 |
| Ortalama rüzgar hızı (m/sn) | 1,6 |

Nüfus ve İdari Yapı

2000 yılı nüfus sayımı sonuçlarına göre İl nüfusu 756 bin 168'dir. Nüfusun 340 bin 825'i Adapazarı İlçesi'nde, bunun %83'ü şehir merkezinde ikamet etmektedir. Kilometrekareye düşen nüfus Türkiye ortalamasının iki katı olup yaklaşık , 157 kişidir.

Sakarya İli'nde Merkez İlçe (Adapazarı) dahil 13 ilçe 40 belde ve 470 köy bulunmaktadır. Nüfusun dağılımı tabloda görülmektedir.

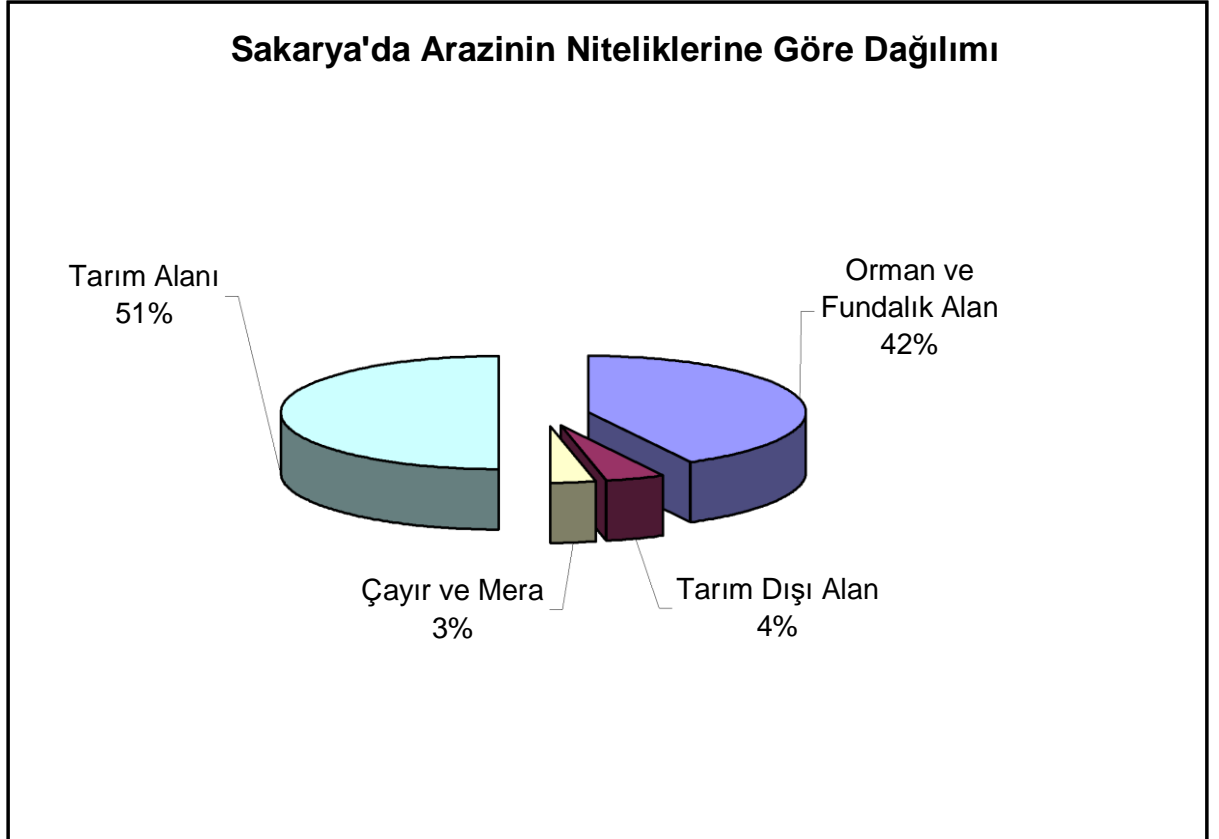
Sakarya ili ilçeler itibariyle nüfusun kent-köy dağılımı

| İlçeler | Toplam Nüfus | Şehir Nüfusu | % Oran | Köyler Nüfusu | % Oran | Alanı (km2) | Tarım Alanı (hektar) |
|------------|--------------|--------------|--------|---------------|--------|-------------|----------------------|
| Merkez | 340825 | 283752 | 83,3 | 57073 | 16,7 | 650 | 44.700 |
| Akyazı | 77536 | 23192 | 29,9 | 54344 | 70,1 | 593 | 27.657 |
| Ferizli | 24383 | 12379 | 50,8 | 12004 | 49,2 | 158 | 13.663 |
| Geyve | 44907 | 17318 | 38,6 | 27589 | 61,4 | 628 | 14.552 |
| Hendek | 63703 | 28537 | 44,8 | 35166 | 55,2 | 590 | 29.266 |
| Karapürçek | 11073 | 4186 | 37,8 | 6887 | 62,2 | 188 | 3.833 |
| Karasu | 54630 | 24672 | 45,2 | 29958 | 54,8 | 458 | 29.299 |
| Kaynarca | 24339 | 5064 | 20,8 | 19275 | 79,2 | 352 | 22.789 |
| Kocaali | 30676 | 13793 | 45,0 | 16883 | 55,0 | 282 | 20.656 |
| Pamukova | 24072 | 13200 | 54,8 | 10872 | 45,2 | 293 | 12.710 |
| Sapanca | 36496 | 21727 | 59,5 | 14769 | 40,5 | 152 | 1.338 |
| Söğütlü | 14316 | 7858 | 54,9 | 6458 | 45,1 | 143 | 11.146 |
| Taraklı | 9212 | 4146 | 45,0 | 5066 | 55,0 | 334 | 13.747 |
| TOPLAM | 756168 | 459824 | 60,8 | 296344 | 39,2 | 4.821 | 245.356 |

İlin Arazi Yapısı -Toprak Ve Su Rejimi

Sakarya'da Arazilerin Niteliklerine Göre Dağılımı grafiği topografik alanın dağılımını göstermektedir. Bu dağılıma göre tarım alanı %49, orman ve fundalık %43, çayır mer'a alanı %3,5 ve tarım dışı alan %4,5 dır.

Sakarya İlinde tarım yapılan topraklar 245 bin 356 hektardır. Sulanabilme kabiliyetine haiz 93 bin hektarlık alanın yaklaşık 20 bin hektarlık (toplam alanın % 8'i) bölümünde sulama ünitelerinden fiilen yararlanılarak sulu tarım yapılmaktadır.



Genellikle yağmurlama sulama yapılmaktadır.



TARIM ARAZİLERİNİN DAĞILIMI

İlde tarım yapılan toprakların kullanım amacına göre dağılımı şöyledir:

Sakarya İli Tarım Arazilerinin Kullanım Amacına Göre Dağılımı 2005

| Tarım Alanlarının Dağılımı | Hektar | % |
|-----------------------------|--------|-------|
| Tarla Arazisi | 116865 | 47,63 |
| Sebze Arazisi | 10364 | 4,22 |
| Meyve Arazisi | 5887 | 2,40 |
| Fındık | 68660 | 27,98 |
| Bağ | 3623 | 1,48 |
| Zeytin | 195 | 0,08 |
| Kavak | 8750 | 3,57 |
| Diğer Kullanım Amaçlı Arazi | 38935 | 15,87 |
| İkinci Ürün Ekilişleri | —7922 | -3,23 |
| Toplam | 245356 | 100,0 |

Bu alanlar yaklaşık 60 bin aile tarafından kullanılmakta ve işletme başına düşen ortalama arazi miktarı 41 dekadır. İşletmelerin ancak %21'i 50 dekarın üzerinde arazi varlığına sahiptir.

TARIMIN İLİMİZ EKONOMİSİNDEKİ YERİ

Ülke genelinde tarım sektörü GSMH içinde %14,5'lik payla sanayi ve ticaret sektörlerinden sonra üçüncü sırada yer almakta iken, diğer sektörler karşısında sanayinin tartışılmaz üstünlüğü görülen Marmara bölgesinin bir ili olan Sakarya'da sanayi sektörünün az bir farkla arkasından gelen ve sanayiye kaynak aktaran itici bir güç konumundadır. İlimiz ekonomisi içerisinde tarım sektörü önemli bir paya sahiptir.

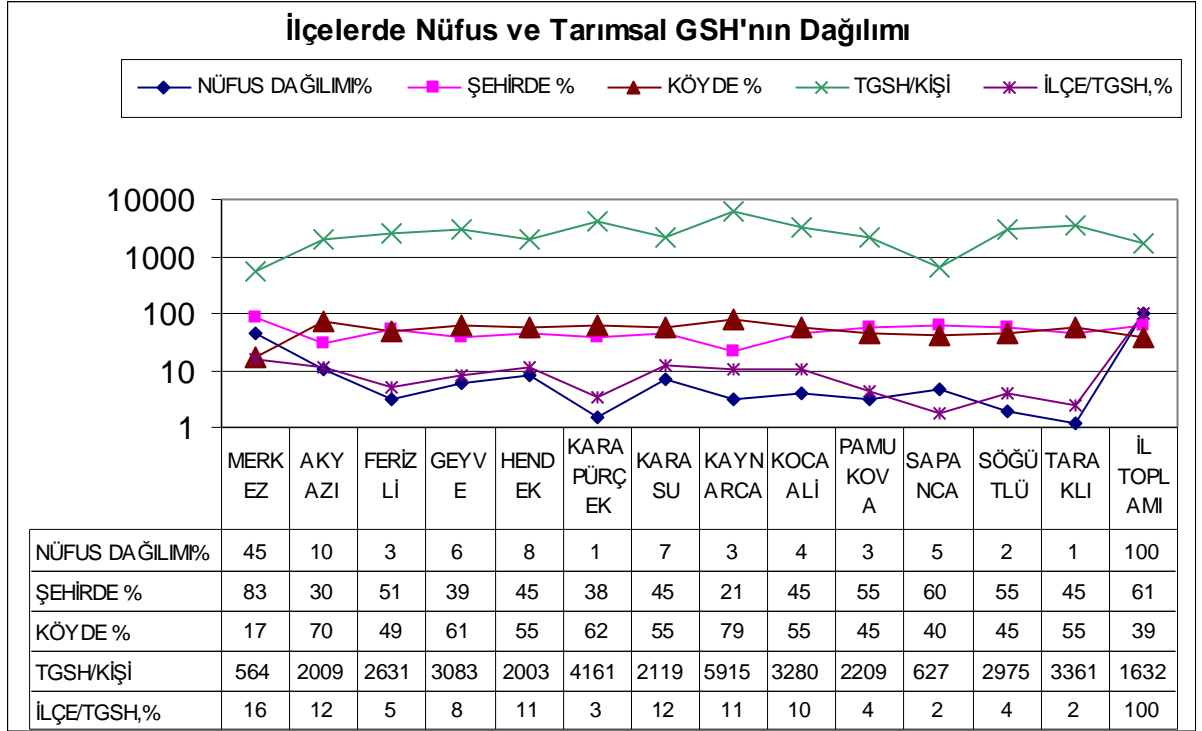
Tarımsal GSH'nın Alt Sektörlere Göre Dağılımı 2005

| Üretim | Üretim Değeri YTL 2004 | % Oranı | Üretim Değeri YTL 2005 | % Oranı |
|-----------------------|---------------------------|------------|---------------------------|------------|
| Tarla Bitkileri Üret. | 211.130.890 | 14,97 | 160.442.130 | 13,00 |
| Sebze Üretimi | 86.407.851 | 6,13 | 87.433.326 | 7,09 |
| Meyve Üretimi | 555.026.700 | 39,36 | 464.379.400 | 37,63 |
| Hayvansal Üretim | 554.296.353,541 | 39,31 | 518.636.178 | 42,03 |
| Su Ürünleri Üretimi | 3.140.017 | 0,22 | 3.140.000 | 0,25 |
| Toplam | 1.410.001.811,541 | 100,00 | 1.234.031.034 | 100,00 |

Tarımsal üretim değeri bu yılın cari fiyatlarına göre 1 milyar 234 milyon YTL olarak gerçekleşmiştir. Bu değer in sektörlere göre dağılımına baktığımızda %42,03'lik bir payla hayvansal üretim ilk sırada yer almaktadır. Bunu %37,63'lük oranla meyve üretimi, %13'lük oranla tarla bitkileri üretimi ve %7,09'lük oranla sebze üretimi izlemektedir.

Yukarıdaki tablodan da anlaşılacağı üzere tarımsal üretim değerinde 2004 yılına göre %12'lik bir azalma olmuştur. Bu azalmada en önemli faktör, 2005 yılında fındık rekoltesinin %45 azalması ve mısır alım fiyatlarının bir önceki yıla oranla çok düşük seyretmesidir.

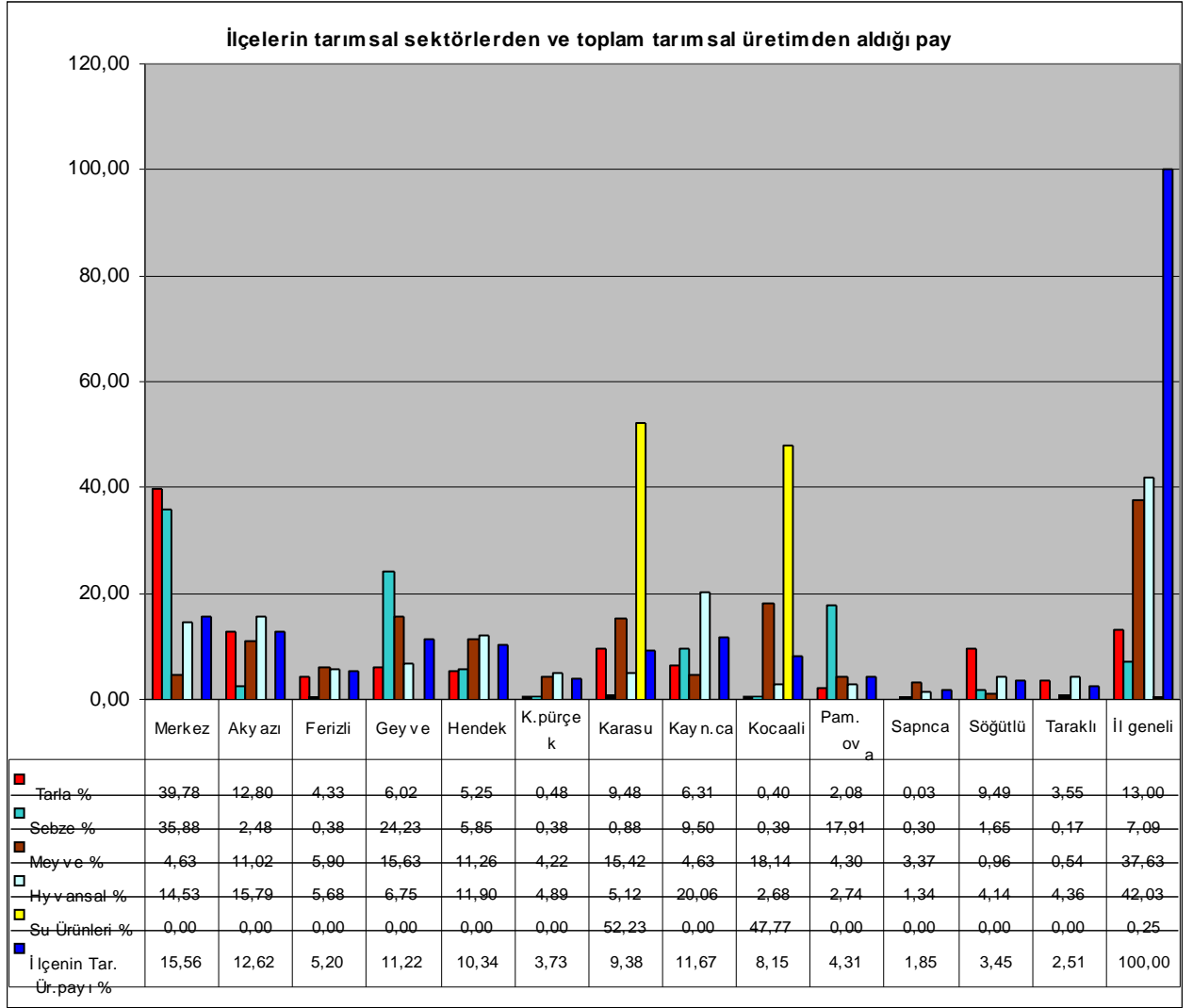
İlin güneyinde yer alan ilçelerimizde sebzeçilik ve çeşitli meyveler, orta kesimde başta mısır olmak üzere tarla ziraatı ve sebzeçilik, kuzeye gidildikçe fındığın öne çıktığı görülmekle birlikte il genelinde hayvancılık yaygın olarak yapılmaktadır



2005 yılında bir işletme başına düşen GSH 20 bin 916 YTL.'dir. İşletmelerdeki ortalama fert sayısının 5,5 olduğu varsayıldığında fert başına düşen GSH 3 bin 803 YTL. olmaktadır.

İlin güneyinde yer alan ilçelerimizde sebzeçilik ve çeşitli meyveler, orta kesimde başta mısır olmak üzere tarla ziraatı ve sebzeçilik, kuzeye gidildikçe fındığın öne çıktığı görülmekle birlikte il genelinde hayvancılık yaygın olarak yapılmaktadır.

Tarımsal GSH dan en fazla pay alan ilçeler; 5915 YTL ile Kaynarca İlçesi birinci sırada bulunurken 4161 YTL ile Karapürçek ikinci, 3280 YTL ile Kocaali İlçesi üçüncü sırada yer almaktadır. Kişi başına tarımsal GSH dan en az pay alan Merkez İlçe (564 YTL/kişi) ve Sapanca İlçesidir (627 YTL/kişi).



BİTKİSEL ÜRETİM

İlimizde toplam tarım yapılan alan 245356 ha. olup bu alanın 116865 ha. üzerinde tarla bitkileri yetiştiriciliği yapılmaktadır. Geriye kalan 10364 ha. alanda sebzeçilik, 5887 ha. alanda meyvecilik, 68660 ha. alanda fındık yetiştiriciliği ve 3623 hektarlık alanda bağcılık, 8750 ha. alanda kavakçılık, 195 hektar alanda ise zeytincilik yapılmaktadır. İlimizin tarımsal yapısı polikültür bir özellik göstermekte, işlenen tarım alanlarında en fazla tarla bitkileri yetiştiriciliği yapılmaktadır.

Tarla Bitkileri Üretimi

İlimizde uygulanan tarla tarımında ağırlıklı olarak yer alan ürünler arasında, mısır ile münavebe bitkisi olarak buğday, endüstri bitkilerinden şeker pancarı ile ayçiçeği, yumrulu bitkilerden patates ve yem bitkilerinden yonca sayılabilir. Buğday, mısır, şekerpancarı ve diğer tarla ürünlerinde ilimizdeki verim, Türkiye ortalamasının bir hayli üzerindedir.

Önemli Tarla Bitkileri Ekiliş ve Üretim Miktarları, dekar, ton, kg/dekar, 2005

| Ürünler | Ekim Alanı | Üretim | Verim |
|-----------|------------|--------|-------|
| Buğday | 276365 | 104984 | 380 |
| Arpa | 43550 | 16158 | 371 |
| Mısır | 530230 | 554459 | 1046 |
| K.Fasulye | 4980 | 955 | 192 |
| Fiğ | 35390 | 17490 | 494 |
| Tütün | 5950 | 1415 | 238 |
| Ş.Pancarı | 32249 | 185491 | 5752 |
| Ayçiçeği | 34250 | 6173 | 180 |
| Patates | 8470 | 21209 | 2504 |
| Yonca | 56400 | 83420 | 1479 |
| Korunga | 1130 | 1030 | 912 |

Mısır

Mısır ekim alanı 2005 yılında 530 bin 230 dekar olup üretim miktarı 554 bin 459 ton'dur. Mısır insan gıdası ve hayvan yemi olarak kullanılmasının yanı sıra sanayide de alkol, ispirto, yağ, irmik vs. gibi ürünlerin üretiminde hammadde olarak kullanılmaktadır. Mısır ekimi Merkez, Akyazı, Söğütlü ve Ferizli ilçelerinde ağırlıklı olarak yapılmaktadır. Ülke ihtiyaçları ve taleplerin karşılanması bakımından, ekimi ilk ürün ve II. ürün şeklinde yapılan mısır üretiminde, ağırlığı ilk ürün ekilişlerinin teşkil ettiği görülmektedir. II. ürün mısır ekilişleri ise silajlık yem yapımında ve "haşlamalık, kebablık" tabir edilen şekilde değerlendirilmektedir

Buğday

İlimizde taban arazilerde olduğu gibi meyilli arazilerde de ekim ve üretimi yapılabilen buğday, münavebede yer almaktadır. Buğday ekilişlerinin tamamı ekmeklik çeşitlerdir. Üretici, sertifikalı tohumluk kullanımı ile birlikte ekim, dikim, bakım, mücadele ve hasat teknikleri gibi pek çok konuda yeterli bilgiye sahiptir. Kullanılan buğday tohumlukları ortalama üç yılda bir değiştirilmekte ve yenilenmektedir. 276 bin 365 dekar alanda ekilişi yapılan buğdaydan 2005 yılında 104 bin 984 ton üretim sağlanmıştır. En fazla buğday ekilişi Merkez, Geyve, Hendek, Kaynarca ve Taraklı ilçelerinde yapılmaktadır.



Şeker Pancarı

İlimizde şeker pancarı 2005 yılında 32 bin 249 dekar alanda ekilmiş olup 185 bin 491 ton ürün alınmıştır. Şeker pancarının ağırlıklı olarak ekildiği ilçeler Merkez, Söğütlü, Akyazı ve Pamukova'dır.

Ayçiçeği

İlimizde 34 bin 250 dekar alanda ekilen ayçiçeğinden toplam 6 bin 173 ton ürün elde edilmiştir. Hibrit tohumluk kullanımı %90'lara varan ayçiçeği yetiştiriciliğinde esas olarak meyilli araziler kullanılmaktadır. En fazla ayçiçeği üretimi yapılan ilçemiz Kaynarca'dır.

Patates

Tarla bitkileri arasında patates ekimi giderek önemini kaybetmektedir. Daha çok erkenci çeşitlerin tercih edildiği patates üretiminde son yıllarda meydana gelen aşırı yağışlar nedeniyle ekim alanları ve üretimde düşmeler olmuştur. 2005 yılında 8470 dekar alanda patates ekilmiş 21 bin 209 ton ürün alınmıştır.

Tarla Bitkileri Üretim Değerlerinin İlçelere Dağılımı, 2005

| İlçeler | YTL | % |
|------------|------------|-------|
| Merkez | 63.825.200 | 39,78 |
| Akyazı | 20.542.050 | 12,80 |
| Ferizli | 6.950.725 | 4,33 |
| Geyve | 9.665.450 | 6,02 |
| Hendek | 8.424.175 | 5,25 |
| Karapürçek | 776.770 | 0,48 |
| Karasu | 15.203.025 | 9,48 |
| Kaynarca | 10.117.775 | 6,31 |
| Kocaali | 634.500 | 0,40 |
| Pamukova | 3.342.975 | 2,08 |
| Sapanca | 41.460 | 0,03 |
| Söğütlü | 15.223.200 | 9,49 |
| Taraklı | 5.694.825 | 3,55 |

Yem Bitkileri

İlimizde hayvan beslemede önemli bir yeri olan yem bitkilerinden özellikle silajlık mısır, yonca, fiğ ve korunga ekilişleri dikkat çekmektedir.

İlimizde 2005 yılı yem bitkileri ekilişi 202940 dekar alanda 535.135 ton olarak gerçekleşmiştir.



Sebze Üretimi

Her ilçemizde sebze üretimi yapılmakla birlikte Pamukova, Geyve, Adapazarı, Söğütlü ve Hendek İlçesi ticarî anlamda sebzeçiliğın sürdürüldüğü yerlerdir. Bu ilçeler büyük tüketim merkezlerine yakınlıklarının da avantajını kullanmakta, iç tüketimin yanında il dışı talepleri de karşılamaya yönelik bir sebzeçilik çalışması içindedirler.



Bu ilçelerimiz öncelikli olmak üzere il genelinde tarla sebzeçiliği yanında örtü altı sebzeçilik de yapılmaktadır. Ancak, genel ekonomik durumun etkisinde kalan girdi maliyetleri ile ürün fiyatları dengesindeki bozulma nedeni ile örtü altı sebzeçilikte durgunluk süreci yaşanmaktadır.

Sebze üretiminde teşkilatımızca önerilen yüksek verim seviyeli hibrit tohumluklar kullanılmaktadır. İlimizde ticarî amaçlı tarla sebzeçiliği yapılan toplam alan 103 bin 640 dekar olup, ayrıca meyve bahçelerinde ara ziraat olarak da sebzeçilik faaliyetleri sürdürülmektedir.

Birim alandan yüksek gelir elde etmenin diğer yolu olan tarla sebzeçiliği, bölgemizde son yıllarda giderek yaygınlaşmaktadır. Bu konunun geliştirilmesi için de çalışmalar yapılmaktadır.

Sebze Üretiminin Yıllara Göre Tarımsal GSH İçindeki Yeri, (%), 1997-2005

| 1997 | 1998 | 1999 | 2000 | 2001 | 2002 | 2003 | 2004 | 2005 |
|------|------|------|------|------|-------|-------|------|------|
| 2,6 | 3,8 | 4,3 | 4,2 | 5,6 | 10,42 | 10,69 | 6,14 | 7,09 |

Sebze üretiminden elde edilen GSH'nın düşmesinin nedeni, Meyvecilik içinde mütalaa edilen fındığın fiyatındaki artış ve sebze fiyatlarındaki olumsuz gelişmelerdir.

Önemli Sebze Ekiliş ve Üretim Miktarları, dekar, ton, kg/dekar, 2005

| Ürünler | Ekim Alanı | Üretim | Verim |
|------------------|------------|--------|-------|
| Sivri Biber | 5350 | 8430 | 1575 |
| Salçalık Biber | 8930 | 13730 | 1538 |
| Domates | 10625 | 50885 | 4789 |
| Taze Fasulye | 4020 | 4137 | 1029 |
| Hıyar | 1550 | 3662 | 2362 |
| Balkabağı | 2140 | 5304 | 2521 |
| Sakız Kabağı | 3005 | 5495 | 1828 |
| Kabak (çerezlik) | 15875 | 2303 | 145 |
| Ispanak | 6465 | 6166 | 954 |
| Karnabahar | 5500 | 11070 | 2013 |
| Karpuz | 2580 | 8900 | 3450 |
| Kavun | 1530 | 2985 | 1951 |
| Başlahana | 11160 | 27011 | 2420 |
| Kıvırcık Marul | 7387 | 8436 | 1142 |
| Kuru Soğan | 6180 | 13080 | 2116 |

Tabloda yer alan sebzelerin dışında az miktarda kırmızilahana, göbekli marul, brokoli, kereviz, kuru sarımsak, barbunya, taze bezelye, patlıcan ve taze soğan yetiştirilmektedir.

Seracılık

İlimizde işletmelerin arazi varlıklarının çok küçük oluşu, özellikle %30'unun 15 dekardan az tarım arazisine sahip oldukları düşünülürse, bu alanlardan en yüksek verim ve gelir elde edilebilmesi sera sebzeçiliği ile mümkündür.

Kontrollü Örtüaltı Üretimine Uygulamasına İlişkin Yönetmelik 27 Aralık 2003 tarihinde yürürlüğe girmiştir. Bu yönetmelik örtü altı yetiştiriciliğinde üretimin planlanması, geliştirilmesi, pazarlanması ve gerekse gıda güvenlik zinciri içerisinde kaliteli üretimin tüketiciye ulaştırılması aşamasında, kontrollü üretim sistemini geliştirmek amacıyla hazırlanmıştır.

Bu yönetmelik ve uygulama talimatları doğrultusunda ilimiz merkez ve bütün ilçelerimizde 500 m² ve üzeri üretim yapan işletmeler kayıt altına alınmıştır. Üreticiye ve

örtüaltına ait bilgilerin toplanarak kayıt altına alınmasının yanı sıra uygulamada görülen aksaklık ve hatalara müdahale etmek, gerekli uyarıları yapmak, üreticilerde tahlile dayalı gübreleme alışkanlığı kazandırmak, örtüaltı üretiminde hastalık ve zararlılara karşı kullanılacak zirai mücadele ilaçlarının teknik talimatlar doğrultusunda kullanımını sağlamak amacıyla arazi çalışmaları sürdürülmektedir.

İlimizde örtü altı yetiştiricilik 320 dekar alana yayılmıştır. Hakim ürün olarak ortaya çıkan hıyarda bir dekardan 20-22 ton mahsul alınabilmektedir. Marul gelirinin istikrarsızlığı nedeni ile yıllık işletme masraflarına karşılık sayılması mümkün olup yıllık net gelir hıyardan elde edilecek gelir olarak ortaya çıkmaktadır. Mayısın üçüncü haftasından itibaren piyasaya sunulmaya başlayan hıyar, ısıtmasız sistem seracılıkta rahatlıkla yetiştirilebilmektedir.

Süs Bitkileri Üretimi

İlimizde aile başına düşen arazi miktarının çok az olması yanında arazi parçalılığının ve parsel büyüklüklerinin asgari seviyelerde olması, diğer tarımsal faaliyetlerin verimlilik sağlayacak şekilde sürdürülmesine imkan vermemekte, bu yörelerdeki üreticilerimiz de birim alandan daha çok gelir getiren sektörlere yönelmektedir. Bu sektörlerin başında iç ve dış mekan süs bitkileri üretimi gelmektedir.

İlimizin gerek iklim, gerekse toprak yapısı bakımından iç ve dış mekan süs bitkileri yetiştiriciliğine uygun olması nedeniyle bu alanda yetiştirici sayısı ve yetiştirme alanı hızla artmakta olup; coğrafi konumu itibarıyla başta İstanbul, İzmir, Bursa, Ankara olmak üzere metropollere yakın olması dolayısıyla işletme girdilerinin temini ekonomik ve rahat olarak sağlanmakta; bölgemizde yazlık, tatil köyleri ile sayfiye ve dinlenme tesislerinin yoğun olması da üretilen ürünlerin pazarlanmasını kolaylaştırmaktadır.

Başta İstanbul, İzmir, Bursa, Ankara olmak üzere diğer bölge ve civar İllerimizdeki Belediye park ve bahçe düzenlemelerinde de dış mekan süs bitkilerine yoğun talep olmaktadır.

Sakarya'da, 1997 yılında üretim izni olan 14 işletmede 65 dekar olan süs bitkileri üretimi, 2005 yılında 167 işletmede 3698 dekar alana ulaşmıştır. En az bu sayıda işletmenin de kayıt dışı üretim yaptığı tarafımızdan bilinmekte ve ruhsatlandırma çalışmaları devam etmektedir.

İlimiz merkez yazlık beldesinde 1034 dekar alan İl Özel İdaresince alınmış, süs bitkileri üretmek kaydıyla profesyonel firmalara 16 yıllığına kiralanmıştır. Bölgede Pamukova, Hendek gibi ilçelerde de ihtisas organize üretim bölgeleri oluşturma çabaları sürdürülmektedir. Arifiye beldemizdeki üreticilerin uygun sulama suyu ihtiyacı için Sapanca gölünden sulama suyu temini amacıyla İl Özel İdaresi ve Arifiye Tarımsal Kalkınma Kooperatifi işbirliği ile proje hazırlanarak uygulamaya konulmuştur.



Meyve Üretimi

İlimizde meyvecilik denildiğinde, Merkez, Geyve, Pamukova, Taraklı ve Sapanca'da ağırlıklı olarak elma, armut, ayva, kiraz ve vişne, diğer ilçelerimizde de fındığın hakim ekilişleri görülmektedir.

Önemli Meyve Ağaçlarının Sayısı ve Üretimi, ton, 2005

| Meyveler | Meyve Veren Ağaç Sayısı | Üretim |
|-----------------|-------------------------|-----------|
| Armut | 264485 | 10564 |
| Ayva | 623370 | 71870 |
| Elma | 568600 | 66239 |
| Trabzon Hurması | 8850 | 479 |
| Erik | 159260 | 7555 |
| Kiraz | 256350 | 20275 |
| Şeftali | 281810 | 14300 |
| Vişne | 55920 | 1411 |
| Ceviz | 89100 | 2362 |
| Fındık ocağı | 34183280 | 62210 |
| Bağ | 36230(*) | 62120(**) |
| Çilek | 833(*) | 1201 |

- Bağ ve çilek alanı dekar, ** Yaş üzüm



Fındık

Fındığın ilin tarımında ve ekonomisinde önemli bir yeri vardır. 2844 Sayılı Fındık Üretiminin Planlanması ve Dikim Alanlarının Belirlenmesi Hakkındaki Kanun gereği fındık üretimi yapan üreticilerin verdikleri beyannamelere göre İlimizde kayıtlı toplam 686.600 dekar fındık alanı mevcut olup bu Kanun gereği üreticilerden yeniden beyanname alınarak fındık alanlarının tespiti çalışmaları başlatılmıştır.



Kocaali, Karasu Hendek ve Akyazı İlçelerimizde meyve üretim değerinin öne çıkması tamamen fındık geliri sebebiyledir. Pamukova, Geyve ve Sapanca İlçelerimizde ise elma, kiraz ve diğer meyve türleri hakimdir.

Kiraz- Vişne

Diğer bitkilerin vejetasyonunun devam ettiği Mayıs-haziran aylarında hasat olgunluğuna gelip pazara sevk edilme ve ara dönemde gelir getirme özelliğindeki kiraz ve vişne, ilin güneyinde yer alan Taraklı-Pamukova-Geyve ekseninde tercih görmekte, Geyve İlçesinde (Alifuatpaşa beldesi) oluşan kendine özgü piyasasıyla

meyve suyu, likör sanayi gibi endüstri kollarına sevkiyat yapılmaktadır. Halen yörede yeni plantasyonlar dahil toplam 256 bin civarındaki ağaçtan yaklaşık 20 bin ton kiraz, 55 bin ağaçtan 1411 ton vişne elde edilmektedir.



Bağcılık

İl genelinde üretim payı olarak %3 gibi küçük bir paya sahip olan sektör, özellikle Geyve ve Pamukova ilçelerimizde önemli ölçüde çiftçi ailesinin asli geçim kaynağıdır. Bu ilçelerimizin tarımsal üretim değerleri içerisinde büyük paya sahip olan meyvecilik geliri içinde her iki ilçede de bağcılık %13,7'lik pay almaktadır. Bu ilçelerimizde ihracata yönelik olarak danelerini dökmeyen müşküle üzümü üretilmekle beraber yeni çeşitler de plantasyona girmektedir. Yeni bağlar kordon sistemi ile tesis edilmektedir.

İlimizde 2005 yılı verilerine göre 3 bin 623 hektar alanda bağcılık yapılmaktadır. Üretimimiz ise 62 bin 120 ton olarak gerçekleşmiştir

Ayva

Fındığın dışındaki meyve popülasyonu içerisinde önemli bir yer tutan ayva yetiştiriciliği Geyve, Pamukova ve Sapanca Gölü çevresinde yoğunlaşmıştır. Sofralık tüketimi yanında tarımsal sanayiye hammadde olma özelliğiyle gerek metropollere ve gerekse yaş meyve ihracatçılarına hitap eden bir meyve çeşidimizdir. İlimizde halen 623 bin 370 adet ayva ağacından 71 bin 870 ton ürün elde edilmektedir.

HAYVANSAL ÜRETİM

İlimizde veraset ve intikal yasaları çerçevesinde yıldan yıla küçülme eğilimindeki tarım arazilerinde bitkisel faaliyetleri sınırlandığı gibi, hayvancılıkta da orta ve büyük ölçekli işletmelerin sayısı azdır. Bu itibarla ilimizde hayvancılık, mer'aya dayalı ve küçük çapta sürdürülen koyunculuk faaliyetleri bir tarafa bırakılacak olursa, özellikle büyükbaş hayvancılıkta, olatmaya dayalı sistemden çok kapalı sistem hayvancılık tercih edilmektedir.

İlimizde sığırcılık sektörü yanında tavukçuluk sektöründe de önemli gelişmeler meydana gelmiştir. Modern beyaz et ve yumurta tesisleri faaliyete geçirilmiş ve bunlara bağlı kesimhaneler kurulmuştur.

Hayvan Varlığı

Hayvan Varlığı, Adet, 2005

| İlçe Adı | Büyükbaş | | | | Küçük Baş | | | Tek Tırnaklı | | | Kedi | Köpek | Kanatlı |
|---------------|--------------|-----------------|-------------|---------------|--------------|-------------|--------------|--------------|-------------|-------------|-------------|--------------|-----------------|
| | Sığır | Buzağı Dana (*) | Manda | Toplam | Koyun | Keçi | Toplam | At Katır | Eşek | Toplam | | | |
| Merkez | 27800 | 3200 | 64 | 31064 | 1950 | - | 1950 | 166 | 6 | 172 | 550 | 2350 | 1375500 |
| Akyazı | 13347 | 3100 | 304 | 16751 | 2393 | 185 | 2578 | 140 | 115 | 255 | 717 | 2580 | 2965000 |
| Ferizli | 3800 | 1628 | - | 5428 | 1520 | - | 1520 | - | - | - | 180 | 500 | 1207000 |
| Geyve | 5780 | 2720 | - | 8500 | 6500 | 5000 | 11500 | 450 | 500 | 950 | 620 | 780 | 962000 |
| Hendek | 11500 | 1700 | 722 | 13922 | 2650 | 20 | 2670 | 179 | 70 | 249 | 950 | 1300 | 1750000 |
| Karasu | 6330 | 2637 | - | 8967 | 1125 | 75 | 1200 | 5 | 4 | 9 | 120 | 635 | 1152000 |
| Karapürçek | 2623 | 383 | - | 3006 | 1160 | 63 | 1223 | 43 | 24 | 67 | 125 | 400 | 576000 |
| Kaynarca | 9000 | 3800 | - | 12800 | 970 | - | 970 | - | 1 | 1 | 80 | 550 | 4230000 |
| Kocaali | 2850 | 1250 | - | 4100 | 390 | - | 390 | - | - | - | 200 | 600 | 368000 |
| Pamukova | 2415 | 956 | 5 | 3376 | 3320 | 3250 | 6570 | 46 | 18 | 64 | 1910 | 715 | 615000 |
| Sapanca | 1200 | 300 | - | 1500 | 200 | - | 200 | 108 | 12 | 120 | 50 | 350 | 295000 |
| Söğütü | 5050 | 1000 | 30 | 6080 | 1220 | 89 | 1309 | 31 | 1 | 32 | 158 | 618 | 675000 |
| Taraklı | 4130 | 1500 | 2 | 5632 | 5897 | 650 | 6547 | 74 | 265 | 339 | 280 | 835 | 733000 |
| Toplam | 95825 | 24174 | 1127 | 121126 | 29295 | 9332 | 38627 | 1242 | 1016 | 2258 | 5940 | 12213 | 16903500 |

Hayvansal Üretim

Bu hayvan varlığı; ile 2005 yılında 199 bin ton süt, 15 bin ton kırmızı et, 152 bin ton beyaz et ve 157 milyon adet yumurta üretimi gerçekleşmiştir. 2001-2005 üretimi tabloda görülmektedir.

Hayvansal Üretim, (ton, adet)

| Ürünler | 2001 | 2002 | 2003 | 2004 | 2005 |
|----------------|-----------|-----------|-----------|-----------|-----------|
| Kırmızı et | 16286 | 18219 | 14840 | 15175 | 15000 |
| Beyaz et | 86382 | 85504 | 96055 | 148134 | 152000 |
| Süt | 235074 | 190806 | 191233 | 198962 | 119000 |
| Bal | 641 | 716 | 431 | 422 | 507 |
| Yumurta (Adet) | 154620000 | 162000000 | 162410000 | 167297500 | 157000000 |

Bal Eylem Planı

Bakanlığımızın uygulamaya koyduğu Bal Eylem Planı çerçevesinde bal üreticileri kayıt altına alınarak, yetiştiricilere ruhsat verilmiştir. Bal Eylem Planı ile ilgili bilgiler aşağıda gösterilmiştir.

Bal Eylem Planı Sonuçları (üretici/defter:Adet, Bal :Kg), 2005

| İlçe Adı | Bal Üretici Sayısı | Ruhsat Verilen Bal Üretici Sayısı | Dağıtılan İlaç Kayıt Defteri | Toplam Kovan sayısı | Petek Bal Üretimi Kg. | Süzme Bal Üretimi Kg. | Toplam Bal Üretimi Kg. |
|---------------|--------------------|-----------------------------------|------------------------------|---------------------|-----------------------|-----------------------|------------------------|
| Merkez | 41 | 41 | 41 | 2699 | 300 | 30070 | 30370 |
| Akyazı | 58 | 58 | 58 | 2537 | | 50740 | 50740 |
| Ferizli | 33 | 33 | 29 | 917 | | 9929 | 9929 |
| Geyve | 26 | 26 | 26 | 1290 | | 38700 | 38700 |
| Hendek | 180 | 180 | 110 | 14.230 | | 214800 | 214800 |
| Karasu | 130 | 104 | 104 | 3257 | | 56710 | 56710 |
| Karapürçek | 35 | 35 | 35 | 1320 | | 14520 | 14520 |
| Kaynarca | 13 | 13 | 13 | 963 | | 13482 | 13482 |
| Kocaeli | 123 | 43 | 46 | 3690 | | 36900 | 36900 |
| Pamukova | 15 | 15 | 15 | 532 | - | 1000 | 1000 |
| Sapanca | 25 | 14 | 14 | 2000 | | 30000 | 30000 |
| Söğütlü | 19 | 19 | 19 | 600 | | 5400 | 5400 |
| Taraklı | 10 | 10 | 10 | 357 | 1800 | 3500 | 5300 |
| Toplam | 708 | 591 | 520 | 34392 | 2100 | 505751 | 507851 |

Bal Eylem Planı ile bilinen 708 çiftçiden 591 adedi kayıt altına alınarak 520 adet ilaç kayıt defteri dağıtılmıştır.

Hayvan Hareketleri

Kaçak Hayvan Sevkleri, 2005

| | |
|--------------------------------------|----------------|
| Olay Sayısı | 17 |
| Ceza Verilen Kişi Sayısı | 28 |
| Yakalanan Hayvan Sayısı | 68 Adet B.Baş |
| | 105 Adet K.Baş |
| Hayvan Sahibine Verilen Ceza Miktarı | 24.159 YTL |
| Araç Sahibine verilen ceza | 35.347 YTL. |

İlimize Gelen Canlı Hayvan Miktarları, 2005

| Geldiği İl | Sığır | Koyun | Tavuk |
|---------------|-------------|------------|---------------|
| Ağrı | 270 | | |
| Bayburt | 18 | | |
| Bilecik | 66 | | |
| Ankara | 11 | | |
| Diyarbakır | 509 | | |
| Kocaeli | 194 | | 132000 |
| Hakkari | 30 | | |
| Eskişehir | 11 | 31 | |
| Konya | 81 | | 8000 |
| K.Maraş | 45 | 75 | |
| Bursa | 18 | | 461000 |
| Ş.Urfa | 20 | 150 | |
| Van | 557 | 205 | |
| Toplam | 1830 | 461 | 601000 |

Hayvan Pazarına Giriş-Çıkış Miktarları, Baş, 2005

| Cinsi | Sayısı | Raporlu | Menşeli |
|---------------|--------------|--------------|--------------|
| Öküz | 96 | 41 | 55 |
| Dana-Tosun | 12048 | 5533 | 6415 |
| İnek | 9431 | 4495 | 5836 |
| Düve | 7544 | 3444 | 4100 |
| Buzağı | 1215 | 607 | 608 |
| Manda-Malak | 129 | 75 | 54 |
| Koyun | 5307 | 2076 | 3231 |
| Kuzu-Toklu | 5481 | 2046 | 3435 |
| Keçi | 744 | 314 | 430 |
| Oğlak-Cebiş | 431 | 190 | 241 |
| TOPLAM | 42426 | 18821 | 24405 |

Sero-Sürvey Ve İzleme Çalışmaları

Kanatlılarda Kalıntı İzleme Projesi:

Bakanlığımız tarafından uygulamaya konulan ve Kontrol Şube Müdürlüğü ile ortaklaşa yürütülen proje gereğince; aşağıdaki miktarlarda numuneler İlimizdeki işletmelerden alınarak ilgili Enstitülere gönderilmiş olup, üretilen kanatlı ve kanatlı etlerinde antibiyotikler, antikoksidiyaller, ağır metaller, hormonlar ve insan sağlığı için zararlı maddelerin kalıntı düzeyleri kontrol edilmektedir. Analiz sonucunda bulunan rezidülerin normal sınırlarda olduğu tespit edilmiştir.

Kanatlı İzleme Projesi Program Ve Uygulama

| | Kanatlı Eti | Karaciğer | Böbrek | Canlı Kanatlı | Yem | Su | Toplam |
|---------------|-------------|-----------|--------|---------------|-----|----|--------|
| Program | 169 | 124 | - | 40 | 37 | - | 370 |
| Alınan numune | 141 | 103 | - | 40 | 22 | - | 306 |

Tek Tırnaklı Hayvan İşletmelerinin Kayıt Altına Alınması:

Koruma ve Kontrol Genel Müdürlüğü' nün 14.07.2004 tarih ve 250.10.10.11 / HHM-01-3-8605 sayılı talimatları gereği; tek tırnaklı hayvan işletmelerinin kayıt altına alınması çalışmaları çerçevesinde, 2005 yılında 3 adet safkan İngiliz kısırağa Damızlık Belgesi çıkarıldı. 2 adet safkan İngiliz kısırağın Damızlık Belgesi tanzim edilerek onay için Bakanlığa gönderildi.17 adet safkan İngiliz tayın tescili yapıldı.

Safkan Arap ve İngiliz Atları

Safkan Arap Atları, 2005

| İlçe | Yetiştirici Sayısı | Dişi | Erkek |
|---------|--------------------|------|-------|
| Sapanca | 1 | 2 | 1 |

Safkan İngiliz Atları, 2005

| İlçe | Yetiştirici Sayısı | Dişi | Erkek |
|------------|--------------------|------|-------|
| Merkez | 8 | 13 | 9 |
| Sapanca | 11 | 21 | 5 |
| Hendek | 1 | 22 | 6 |
| Karapürçek | 1 | 2 | - |
| Akyazı | 4 | 40 | 3 |
| Toplam | 25 | 98 | 23 |

BSE İzleme Projesi :

Koruma ve Kontrol Genel Müdürlüğünün 2005 yılı Hayvan Hastalık ve Zararlıları ile Mücadele Programı kapsamında BSE ve Scraپی izleme programı gereği 7 eğitim

toplantısı düzenlenmiştir. Toplantıya İlimizde bulunan kooperatif üyeleri ,Süt Birliği üyeleri,Damızlık Birliği üyeleri, yetiştiriciler, Resmi ve Serbest Veteriner Hekimler katılmıştır.

Hayvansal üretimde Verimlilik

Hayvansal Üretim Kıyaslamaları, kg, Litre

| | B.Baş Karkas Ort. | Süt Verimi Ortalaması İnek/Laktasyon |
|-----------------------|--------------------------|---|
| Avrupa Birliği | 400 | 6500 |
| Türkiye | 190 | 1800 |
| Sakarya | 276.2 | 3900 |

Kanatlı Canlı Üretiminde Denetim Faaliyetleri:

Sakarya İlinde Kanatlı Canlı üretiminin denetlenmesi amacı ile İl genelinde 16 denetim ekibi oluşturuldu. Hayvan Sağlığı Şube Müdürlüğünde görevli Veteriner Hekim ve Veteriner Sağlık Teknisyenlerine ilçelerde de denetim yapma yetkisi verildi.

İlimizde bulunan Entegrasyon Firmalar ve Üreticilerine ait kümeslerde 64 no'lu tamim gereği denetim, 2003/34 no'lu genelge gereği 1636 denetim yapılmıştır. Böylece tüm Broiler işletmeleri bir defa, ihracat ön izin talebinde bulunan BEY Piliç A.Ş ile çalışan 79 adet kümes iki defa denetlenmiştir.

Büyükbaş hayvancılık

İlimizde 119 bin 999 adet sığır (manda hariç) mevcut olup bu sığır varlığının %40'ı saf kültür ırkı, %62'si kültür melezi ve %8'i ise yerli ırktan oluşmaktadır. Büyükbaş hayvancılık faaliyetlerinin işletme yapısı incelendiğinde İlimizde besi sığırcılığının süt sığırcılığına göre daha büyük işletmelerde yapıldığı gözlenmektedir. Besi sığırcılığı Merkez İlçemizde yoğunlaşmış olup burada yetiştirilen sığırların büyük şehirlerde bulunan kesimhanelerde kesildiği ve tüketime sunulduğu bilinmektedir.

Sunî tohumlama çalışmaları ile saf, melez ve yerli sığırlarımızın, daha yüksek verim seviyelerine ulaşması için faaliyetler sürdürülmektedir. Ayrıca İlimizde son yıllarda yoğun bir artış gösteren silajlık mısır, yonca vb. gibi yem bitkilerinin üretimi ve kullanımındaki artış büyükbaş hayvancılıkta verim değerlerini olumlu yönde etkilemiştir.



Küçükbaş hayvancılık

İlimizde küçükbaş hayvancılık faaliyetleri yoğun olmamakla birlikte özellikle Geyve, Pamukova ve Taraklı İlçelerimizde ağırlık kazanmıştır. Küçükbaş hayvan varlığının %76'sını koyun, %24'ünü ise keçi oluşturmaktadır.

Kümes hayvanları

İlimizde yapılmakta olan tavukçuluk faaliyetleri Broiler (etçi) tavuk üretimi üzerinedir. Toplam (1639 kümes) 1452 adet işletmede 16 milyon 903 bin 500 adet/devre üretilmiştir. Yılda beş devre üretim yapılmaktadır. Bu işletmeler genellikle Kaynarca, Akyazı, Merkez ve Hendek ilçelerinde yoğunlaşmış olup gerek kapasite gerekse teknoloji bakımından son derece gelişmiştir. Bunun yanı sıra İlimizde yumurta tavukçuluğu ve damızlık işletmelerde mevcuttur.

Sakarya İli Kanatlı İşletmeleri, 2005

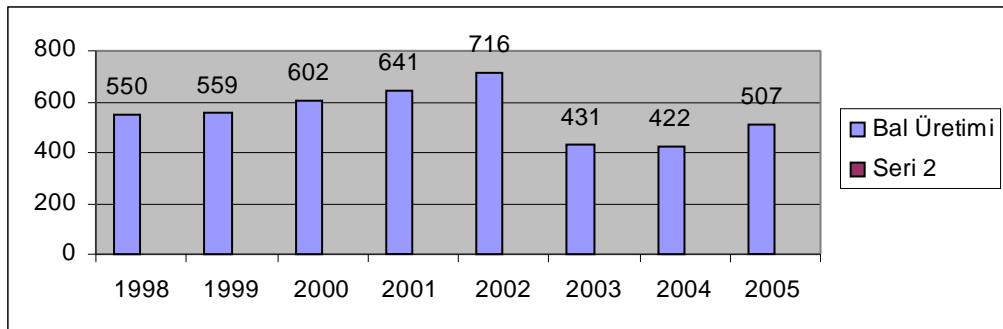
| İşletme Tipi | İşletme Sayısı | Kümes Sayısı | Kapasite |
|---------------|----------------|--------------|-----------------------|
| Damızlık | 10 | 73 | 574.500 Adet/ Yıl |
| Etlik | 1435 | 1536 | 16.304.610 Adet/Dönem |
| Yumurtacı | 7 | 30 | 540.800 Adet |
| Toplam | 1452 | 1639 | |

Broiler üretiminde 2005 yılında kapasitenin üzerinde üretim gerçekleştirilmiştir.

Arıcılık

İlimizde fennî kovan sayısında yıldan yıla bir artış, ilkel kovan sayısında bir azalış söz konusudur. Bakanlığımızın uygulamaya koyduğu Bal Eylem Planı çerçevesinde bal üreticileri kayıt altına alınarak yetiştiricilere ruhsat verilmektedir.

2005 yılı verilerine göre ilimiz genelinde 708 adet bal üreticisi mevcut olup 591 üretici kayıt altına alınarak ruhsat düzenlenmiştir. Kayıtlı üreticilerde 34 bin 392 adet fenni kovan bulunmakta olup bu kovalardan elde edilen toplam bal üretimi 507 bin 851 kg'dır. Teşkilatımızca gerçekleştirilen eğitim ve yayım çalışmaları ile yetiştirilen arıcı sayısının bu gelişmedeki önemi büyüktür. Teşkilatımızca, talepler doğrultusunda tertip edilen kurslar sonucu yetişen her teknik arıcı, çevresindeki diğer arıcılara örnek olmakta, eski usûl arıcılıktan vazgeçilmektedir.



Yukarıdaki grafikte 1998-2005 yıllarında bal üretimindeki gelişme görülmektedir. 2003-2004 yıllarındaki azalma, bal toplama mevsimine tekabül eden yağışlar ve peşinden gelen uzun süreli kuraklıkların olumsuz etkisiyle olup, 2005 yılında artış olmuştur.

Su Ürünleri

İlimizde su ürünleri istihsalı Karadeniz sahili ile iç sularda yoğunluk göstermektedir. Tesisler ve üretim ile ilgili istatistikî bilgiler aşağıdadır.

Su Ürünleri Üretimi, kg

| Yıllar | 2002 | 2003 | 2004 | 2005 |
|---------------------------|---------|---------|---------|---------|
| Tatlı Su Balıkları | 51300 | 73200 | 78050 | 81250 |
| Kültür Balıkları | 136000 | 142500 | 145000 | 147250 |
| Deniz Balıkları | 734950 | 752350 | 807000 | 925000 |
| Toplam | 924252 | 968050 | 1030050 | 1153500 |
| Kum Midyesi | 7160520 | 3462850 | 1353800 | - |

İlimizde su ürünleri istihsalı Karadeniz sahili ile iç sularda yoğunluk göstermektedir. Su ürünleri 2005 yılı üretimi 2004 yılına oranla %12'lik bir artışla toplam 1153 ton (tatlı su-kültür – deniz balıkları) balık üretimi olarak gerçekleşmiştir.



İlimizin mevcut su kaynakları potansiyeli daha fazla su ürünleri üretimine imkan vermektedir. Ancak göl, nehir ve derelerdeki kirlenme ve kaçak avlanma üretimin sürdürülebilirliğini kısıtlamaktadır. Alabalık üretimi yapılabilecek temiz ve kaliteli su kaynakları yeterli oranda kullanılamamakta olup mevcut alabalık işletmelerinin kapasitelerinin artırılması ve yeni işletmelerin kurulması düşünülebilir. Bu düşünceye hizmetle Bakanlığımız su ürünleri yetiştiriciliğini teşvik amacıyla alabalık, levrek, çipura üreticilerine üretimleri doğrultusunda prim ödemesi yapmaktadır.

İlimizde kurulu alabalık üretim tesislerinin durumu aşağıdaki tabloda görülmektedir.

Alabalık Üretim Tesisleri, 2005

| İlçe | İşletme Adedi | Kapasite (ton/yıl) | Faaliyet Durum | | | |
|-------------------|---------------|--------------------|----------------|--------------------|------------|--------------------|
| | | | Faal | Kapasite (ton/yıl) | Faal değil | Kapasite (ton/yıl) |
| Akyazı | 11 | 85,5 | 7 | 67,5 | 4 | 18 |
| Hendek | 3 | 50 | 2 | 25 | 1 | 25 |
| Karapürçek | 2 | 28 | 1 | 3 | 1 | 25 |
| Kocaali | 2 | 13 | 2 | 13 | 0 | 0 |
| Pamukova | 1 | 10 | 1 | 10 | 0 | 0 |
| Sapanca | 8 | 98 | 7 | 78 | 1 | 20 |
| Taraklı | 1 | 12 | 1 | 12 | 0 | 0 |
| Toplam | 28 | 296,5 | 20 | 208,5 | 7 | 88 |

Hayvansal Üretimi Geliştirme Çalışmaları

İlin tarımsal projeksiyonunda öne çıkan hayvancılığın geliştirilmesi amacı ile ırk ıslahı, mer'a ıslahı, hayvan sağlığı hizmetleri ve hayvansal faaliyetlerin desteklenmesi gibi bir çok konuda çeşitli projeler uygulanmaktadır.

Aşılama Çalışmaları

Koruyucu Aşılama Çalışmaları, 2005

| Yıllar | Şap | | Anthrax | | S-19 | Kuduz | Newcastle |
|-------------|----------|----------|----------|----------|------|-------|-----------|
| | Büyükbaş | Küçükbaş | Büyükbaş | Küçükbaş | | | |
| 2001 | 83790 | 2483 | 6191 | 160 | 1920 | 6973 | 16204690 |
| 2002 | 152280 | 4020 | 9613 | 294 | 3957 | 6072 | 32122914 |
| 2003 | 151538 | 1875 | 5681 | - | 1306 | 5498 | 44560150 |
| 2004 | 177033 | 3581 | 2031 | 130 | 1493 | 6422 | 32178600 |
| 2005 | 201298 | 13622 | 3007 | - | 1710 | 7007 | 12460000 |

Yetiştirici İsteğine Bağlı Yapılan Aşılama, 2005

| Yıllar | Yanıkara (B.B.) | Enterotoxemie (K.B.) | Ektima (K.B.) | Agalaxia (K.B.) |
|--------|-----------------|----------------------|---------------|-----------------|
| 2001 | 7577 | 1195 | - | 800 |
| 2002 | 4858 | 1424 | - | 651 |
| 2003 | 5818 | 1886 | 1000 | 400 |
| 2004 | 5506 | 587 | 170 | - |
| 2005 | 4593 | 1256 | - | 50 |

Suni Tohumlama Çalışmaları

2005 Yılı'nın ilk yarısında suni tohumlama hizmetleri Merkez ve 9 ilçede Bakanlıktan suni tohumlama izni almış serbest veteriner hekimlerle yapılan protokole göre gerçekleştirilmiştir. Pamukova ve Karapürçek ilçelerinde resmi olarak yürütülen bu hizmetin özelleştirilmesi ile yılın son yarısında protokol yapılan 56 serbest veteriner hekim 13 ilçede ise sun'i tohumlama çalışmalarını yürütmüştür.

Sun'i Tohumlama Çalışmaları, 2005

| | Özel | Resmi | Toplam |
|-------------|-------|-------|--------|
| 1.Tohumlama | 24415 | 554 | 24969 |
| 2.Tohumlama | 3465 | 160 | 3625 |
| Toplam | 27880 | 714 | 28594 |

Veteriner Hekim Muayenehane ve Poliklinik Denetimleri

Poliklinik Ruhsatlandırılmaları ile ilgili 18.06.2001 tarihli ve 24436 sayılı Resmi Gazete de yayımlanan Veteriner Hekim Muayenehane ve Poliklinik Yönetmeliği gereğince; Veteriner Hekim Muayenehane ve Poliklinik Ruhsatlandırma çalışmaları yürütülmekte ve Bakanlık talimatları gereği yılda 3 defa rutin denetimleri yapılmaktadır. 2005 sonuna kadar 9 Veteriner iş yerine (muayenehane ve poliklinik) ruhsat verilmiş, toplam ruhsatlı veteriner sayısı 62'ye çıkmıştır.

İlaç Denetimleri

İlimizde veteriner ilaçları satan ecza deposu, Veteriner Hekim Muayenehane ve Poliklinikleri ile Eczaneler rutin 2 kez, ihbarlar ve şikâyetler üzerine 3 kez denetimleri yapılmıştır.

İlimizde hayvan sağlığı hizmetlerinde faaliyet gösteren 62 adet ruhsatlı Serbest Veteriner Hekim Kliniği ve 2 adet Poliklinik mevcuttur.

•Sakarya Damızlık Süt Sığırı Yetiştiricileri Birliği

Tarım ve Köy işleri Bakanlığı ile Almanya Tarım Bakanlığı arasında Sığır Yetiştiricileri Enformasyon Sistemi Projesi Protokolü imzalanmış, bu amaçla 904 sayılı Islah-ı Hayvanat Kanununda yapılan değişiklikle Ülkemizde 1995 yılında birliklerin kurulmasına başlanmıştır. İlimizde ise birlik 1995 yılında 25 kurucu üye ile kurulmuştur.

Birlikte sözleşmeli olarak çalışan üç Ziraat Mühendisi, bir Veteriner Hekim ve bir büro elemanı görev yapmaktadır. En az beş baş holstein süt sığırı olan işletmeler birliğe üye olabilmektedir.

Tarım ve Köyışleri Bakanlığımız ile birlik ortaklaşa iki proje yürütmektedir:

1-İslah ve Soy Kütüğü Projesi:

Damızlık özelliği gösteren sığırların ırklarının ve verim seviyelerinin iyileştirilmesi amacıyla, genetik özelliklerini belirleyerek ekonomik olarak sığır yetiştiriciliği yapılmasını sağlayan bir sistem olan soy kütüğü ile hayvancılıkta verimliliğin temeli teşkil edilmiş olacaktır.

2005 yılında aktif çalışan işletme sayısı 505 dir. Bu işletmelerde toplam 10.614 baş sığır kayıtlıdır. Soy Kütüğü işletmelerine farklı uygulanan süt teşvik priminden dolayı 2005 yılında üye işletmelere toplam 284.129 YTL. süt teşvik primi dağıtılmıştır. Buzağı teşvik ödemesi kapsamında 36.211 YTL. destekleme ödemesi yapılmıştır. Soy Kütüğüne kayıtlı işletmelerde ise laktasyon ortalaması 5600 litredir.

2-Ön Soy Kütüğü Projesi:

İslah ve Soy Kütüğüne alt yapı oluşturmak ve İlimizde yapılan sun'i tohumlamaları kontrol etmek amacıyla uygulanan bu projede kayıtlı işletme sayısı 28 bin 76 dir. Toplam sığır sayısı ise 83 bin 382 baştır.

Hayvancılık Desteklemeleri

10 Mayıs 2000 Tarihli Hayvancılığın Desteklenmesi Hakkındaki Kararname kapsamında;

Sun'i Tohumlama Desteği

24 Şubat 2005 tarihli 2005/8503 sayılı "Hayvancılığın Desteklenmesi Hakkında Bakanlar Kurulu Kararı" gereğince 2005 yılında Soykütüğü ve Ön Soy Kütüğü işletmelerine 7340 baş hayvana 188 Bin 752 YTL. destekleme ödemesi yapılmıştır.

Damızlık Gebe Düve Desteği

2005 yılında Damızlık Belgeli 46 baş gebe düve için 21.300 YTL., Saf Irk Belgeli 386 baş gebe düve için 94.150 YTL. ödeme yapılmıştır.

Sun'i Tohumlamadan Doğan Buzağı Desteği

Sun'i Tohumlamadan Doğan Buzağı Desteği ödemeleri kapsamında Damızlık Süt Sığırı Yetiştiricileri Birliği kanalıyla 1323 buzağı için 71 Bin 550 YTL. ödeme yapılmıştır.

Yem Bitkisi Desteđi

2005 yılında 4510 adet müracaatın 4003 adedine proje yapılarak toplam 59 bin 375 dekar alan için 3 Milyon 414 bin 551 ytl hakediş düzenlenmiştir. Aşağıdaki tabloda, projenin uygulanmaya başladığı 2000 yılından 2005 yılı sonuna kadar olan yem bitkisi desteklemeleri gösterilmiştir.

Yem Bitkisi Desteklemeleri, 2000, 2005

| Yıllar | 2000 | 2005 | Artış % | |
|-------------------------------------|--------------------|------------|--------------|-------|
| Müracaat Sayısı | 211 | 4510 | 2037 | |
| Onaylanan Proje Sayısı | 150 | 4003 | 2568 | |
| Yem Bitkisi Dekar | Silajlık Mısır | 5179 | 40464 | 6813 |
| | Yonca | 644 | 3845 | 497 |
| | Fiğ | 25 | 11264 | 44956 |
| | Korunga | 0 | 186 | - |
| | Tritikale | 0 | 743 | - |
| | Sorgum-Sudan otu | 0 | 231 | - |
| | Macar Fiği | - | 2642 | - |
| | Polybra (hay.şal.) | - | - | - |
| | Toplam | 5848 | 59375 | 920 |
| Alet Makine Adet | Silaj Makinası | 0 | 6 | |
| Yapılan Destekleme Tutarı (Bin TL.) | | 50.581.341 | 3.414.551.53 | 6.650 |

Doğrudan Gelir Desteđi ve Çiftçi Kayıt Sistemi:

Doğrudan Gelir Desteđi ve Çiftçi Kayıt Sistemi kapsamında 2004 yılı için 32.357 müracaat yapılmış, desteđe tabi alan 1.058.487,042 da, destek miktarı ise 16.935.792.672 TL. olup bu miktarın tamamı 2005 yılında ödenmiştir. 2005 yılı Çiftçi Kayıt Sistemi çalışmaları doğrultusunda müracaatlar 18.11.2005 tarihi itibariyle sona ermiş olup toplam 30.347 çiftçi 1.006.654 Da alan kayıt altına alınmıştır.

İlçeler Bazında DGD Ödemeleri, dekar, 2005

| İlçe Adı | Çiftçi Sayısı | Desteğe Tabi Alan |
|---------------|---------------|-------------------|
| Merkez | 4.668 | 178100 |
| Akyazı | 3.779 | 102859 |
| Ferizli | 1.743 | 53768 |
| Geyve | 3.051 | 130933 |
| Hendek | 3.929 | 90864 |
| Karapürçek | 750 | 16397 |
| Karasu | 1.355 | 36116 |
| Kaynarca | 2.415 | 116290 |
| Kocaali | 4.218 | 90700 |
| Pamukova | 1.598 | 54484 |
| Sapanca | 166 | 3824 |
| Söğütlü | 1.508 | 52838 |
| Taraklı | 1.167 | 79481 |
| Toplam | 30.347 | 1006654 |

Tablo incelendiğinde, 245 bin 356 hektar tarım alanının yaklaşık 100 bin hektarı DGD kayıtları altına alınmış ve destekleme ödemelerine dahil edilmiştir.

Ayçiçeği Ürün Desteklemesi

2005 yılında 434 ayçiçeği üreticine 1168839,060 kg (1168 Ton) için 157793,28 YTL prim ödemesi yapılmıştır

Çayır Mer'a Islahı Ve Yem Bitkileri Üretimini Geliştirme Çalışmaları

Yem bitkileri üretiminin artırılması amacıyla gerek Özel İdare gerekse Bakanlığımız kaynaklarıyla yem bitkisi tohumu sübvansede edilerek çiftçilere satışı yapılmıştır. Ayrıca yem bitkisi eken çiftçilerimize yapılan desteklemelerle de yem bitkisi ekimi ve üretimi önemli ölçüde artmıştır.

Yem Bitkileri Ekilişleri ve Üretimi

Yem Bitkileri Ekilişleri (hektar), ve üretim (ton)

| Cinsi | 1996 | | 2005 | | Ekim Alanı Artış (%) |
|---------------|--------------|---------------|--------------|---------------|----------------------|
| | Ekiliş Alanı | Üretim | Ekiliş Alanı | Üretim | |
| Yonca | 2623 | 20203 | 5640 | 83420 | 215 |
| Korunga | 20 | 80 | 113 | 1030 | 565 |
| Silaj Mısır | 2802 | 140000 | 11002 | 433195 | 392 |
| Fiğ | 1620 | 6480 | 3539 | 17490 | 218 |
| Toplam | 7075 | 167263 | 20294 | 535135 | 286 |

1996-2005 yılları mukayesesinde yem bitkileri ekiliş alanı artışı % 286 olmuştur.

İl Özel İdare bütçesinden ve genel bütçeden çiftçi katkılı olarak projeler hazırlanarak çiftçilerin yem bitkileri üretimi desteklenmiştir. 2005 yılında bu projelerle ilgili olarak dağıtılan toplam tohum miktarı 10.000 kg 'dır.

Mer'a Ölçüm ve İslah Çalışmaları

Mer'alarımızın korunması ve geliştirilmesi için bugüne kadar yapılan çalışmalar sonucunda İldeki tespit çalışmaları tamamlanmıştır. Aplikasyon ve harita yapım çalışması tamamlanan 9 ilçe de 128 köyde haritalanan alan 48.470 da'dır.

İslah projesi uygulanan meralarda toplam 4700 m. İhata , 3 adet suluk, 350 da. alanda çalı ve diken temizliği, 200 da. alanda da mera tesis çalışmaları devam etmektedir.

Son bir yılda çayır ve mera ıslahı kapsamında 6 ilçede (Merkez, Akyazı, Hendek, Ferizli, Pamukova, Geyve) 18 köyde 17.300 beton direk, 32.800 kg dikenli tel, 120 ton kimyevi gübre, 2000 ton çimento ve 1200 kg demir temin edilerek kullanılmıştır.

Akyazı Eskibedil köyü merasına 2100 metre mera ihata, 2 suluk ve 3 çit kapısı ihalesi yapılmış olup iş teslimi gerçekleştirilmiştir.

Ayrıca çeşitli nedenlerle tahribata uğramış ve vasfını yitirmiş mer'aların ıslahına yönelik çalışmalarda 2005 yılı sonuna kadar İl Özel İdaresi ve Genel Bütçe imkanlarıyla 796 hektar alan ıslah edilmiştir.

İslah Çalışmaları Sonucu bir mer'a



Mer'alarımızın korunması ve geliştirilmesi için bugüne kadar yapılan çalışmalar sonucunda 128 köyde 406 adet parselde 48 bin 470 dekar alanda aplikasyon ve harita yapımı tamamlanmıştır.

Islah sonrası mer'a görünümü.



Mer'a ıslah çalışmaları kapsamında çeşitli nedenlerle tahribata uğramış ve vasfını yitirmiş meralardan; İl Özel İdaresi ve genel bütçe imkanlarıyla bu güne kadar 796 hektar alan ıslah edilmiştir.

Genel Bütçe Ve Özel İdare Bütçesi ile Yapılan Mer'a Islah Çalışmaları, 2005

| İlçesi | Köy Belde | Alanı da. | Islah Başlama Tarihi | Mevcut Durum | Kaynağı | Yapılan İşler |
|----------------|-------------|-----------|----------------------|--------------|-------------|---|
| Akyazı | B.tahir bey | 525 | Mart 2005 | Tamam | Genel Bütçe | çalı ve diken kesme, K.Gübre - 19500 kg., 135 kg. mera tohumu |
| Akyazı | B.kadirbey | | Mart 2004 | Tamam | Genel Bütçe | Gübreleme-7000 kg., mera tohumu-1550 kg. |
| Akyazı | Kabakulak | 382 | Mart 2004 | Tamam | Öz. İd. | Gübreleme-4000kg., mera tohumu-1400 kg. |
| Akyazı | Eskibedil | 520 | Temmuz 2005 | Tamam | Genel Bütçe | 2100 metre ihata (750 adet direk, 1200 kg.tel, 200 kg. demir, 300 torba çimento),4000 kg k. Gübre, 500 metre su borusu çekilmesi |
| | | | | | Öz. İd. | İhata malzemesi |
| Söğütlü | Beylikışla | 489 | Eylül 2005 | Devam | Öz. İd. | İhata malzemesi |
| | | | | | Genel Bütçe | 2000 metre ihata(615 ad.direk, 1200 kg.dik.tel), 150 da.'lık kısmın çalı ve dikenlerin kesilmesi, 1 ad. Suluk, 2 ad. Kapı |
| Akyazı | Vakıf | 248 | Eylül 2005 | Devam | Öz. İd. | İhata malzemesi |
| | | | | | Genel Bütçe | 2600 metre ihata(810 ad.direk, dik.tel 1600 kg.) 150 Da. Alanın çalıların kesilerek araziden uzaklaştırılması, 200 Da.'lık kısmının mera tesisi(sürüm,diskaro,tır mık,ekim), 2 ad. Suluk, 500 metre su borusu döşenmesi, 2 ad. Kapı |

| | | | | | | |
|----------------|------------------|----|------|-------|--------------|---|
| Merkez | Kayalar Reşitbey | 55 | 2005 | Devam | Öz. İd. | 2000,00 YTL ödenek ayrıldı (köy katkısının da olmak üzere meranın çalı ve dikenlerin temizlenmesi, sürülmesi), İhata malzemesi (460 ad.b.direk ve 880 kg. d.tel) |
| Merkez | Abalı | 90 | 2005 | Devam | Öz. İd. | 1000,00 YTL ödenek ayrıldı (çalı ve dik.temizliği, meranın sürülmesi ve tırmıklanması),450 ad. beton direk ve 833 Kg. dik.tel İhata malzemesi alındı ve köy katkısı ile tamamlandı. |
| Merkez | Solaklar | - | 2005 | | Öz. İd. | İhata malzemesi (360 ad. Direk, 700 kg. d.tel) |
| Merkez | Bileciler | | 2005 | Devam | Öz. İd. | İhata malzemesi (560 ad. Direk, 960 kg. d.tel) |
| Merkez | Yazılı | | 2005 | Devam | Öz. İd. | İhata malzemesi (230 ad. Direk, 350 kg. d.tel) |
| Karasu | Paralı | | 2005 | Devam | Öz. İd. | İhata malzemesi (450 ad. Direk, 900 kg. d.tel) |
| Taraklı | Kemaller | | 2005 | Tamam | Öz.İd. | A.Nitrat Gübr.-3000 kg. |
| Hendek | Çayırbaşı | | 2005 | Tamam | Genel Bütçe. | A.Nitrat 4500 kg. |
| Geyve | Umurbey | | 2005 | Devam | Öz. İd. | İhata malzemesi (770 ad. Direk, 1500 kg. d.tel) |
| Merkez | İlyaslar | | 2005 | Tamam | Genel Bütçe | İhata malzemesi (ad. Direk, kg. d.tel), mera tohumu-330 kg. |
| Merkez | Şeyhköy | | 2005 | Tamam | Genel Bütçe | İhata malzemesi (700 ad. Direk, 1170 kg. d.tel) |

| | | | | | | |
|-----------------|--------------|--|------|-------|-------------|--|
| Ferizli | Gölkent | | 2005 | Tamam | Genel Bütçe | 2100 metre ihata, 550 adet direk, 755 kg. d.tel, 200 kg. demir, 300 torba çimento, ... kg k. Gübre |
| | | | | | Öz. İd. | İhata malzemesi |
| Merkez | Çökekler | | 2005 | Tamam | Genel Bütçe | İhata malzemesi (b.direk 550 ad., d.tel-985 kg.,çimento-150 torba,demir-200 kg.) mera tohumu-275 kg. |
| Merkez | Çerçiler | | 2005 | Tamam | Genel Bütçe | 100 ad. Beton direk |
| Merkez | Doğancılar | | 2005 | Tamam | Genel Bütçe | 200 kg. Nitrat gübresi |
| Akyazı | Yuvalak | | 2005 | Tamam | Genel Bütçe | A.Nitrat 4000 kg. |
| Pamukova | Hüseyinli | | 2005 | Tamam | Genel Bütçe | Mera Tohumu-180 kg. |
| Akyazı | Topağaç | | 2005 | Tamam | Genel Bütçe | A.Nitrat 4000 kg. |
| Pamukova | B. Akçaşehir | | 2005 | Tamam | Genel Bütçe | A.Nitrat gübresi-2000 kg. |
| Hendek | Ortaköy | | 2005 | Tamam | Genel Bütçe | A.Nitrat 300 kg. |

2005 yılında Özel İdare ve Mera Özel Ödeneği imkanlarıyla Çayır Mera Islahı ve yem bitkisi tohumu alımı için toplam 11 adet ihale yapılmıştır.

Yukarıda belirtilen çalışmalarla ilgili olarak 4734 sayılı İhale Kanunu uyarınca yapılan ihaleler aşağıda belirtilmiştir.

Mer'a İhaleleri, 2005

| Konusu | İl Özel İdare Kaynakları İle | Mera Özel Ödeneği |
|-------------------------------|-------------------------------------|--------------------------|
| Mer'a Islahı ve İhata | 1 | 7 |
| Aplikasyon ve Harita Yapımı | - | - |
| Yem Bitkileri Tohumluğu Alımı | 1 | 2 |

Islah Çalışmaları Tamamlanan Mer'alar.

| Yılı | İlçe / Köy | Alanı (dekar) |
|------|--|---------------|
| 1999 | Akyazı –Osmanbey | 1000 |
| 1999 | Merkez-Emirler | 141 |
| 2000 | Merkez – Dernekkırı | 350 |
| 2000 | Akyazı –Yahyalı | 140 |
| 2000 | Sapanca –Ünlüce | 260 |
| 2001 | Geyve – Kozan | 581 |
| 2001 | Merkez-Çökekler | 140 |
| 2002 | Sapanca-Yanık | 359 |
| 2003 | Akyazı-Kabakulak (devam ediyor) | 506 |
| 2003 | Akyazı- Bedilkadirbey (devam ediyor) | 382 |
| 2004 | Merkez Kurtbeyler, Hacı ramazanlar, Budaklar, Taşlık Akyazı Tepeağaç, Eski kadil, Hendek Çayırbaşı | 4001 |

TARIM ARAZİLERİNİN KORUNMASI VE KULLANILMASI

13 Haziran 2003 tarih ve 24489 Sayılı Resmi Gazete ile yayınlanan Tarım Arazilerinin Korunması ve Kullanılmasına Dair yönetmelik, tarım arazilerinin korunmasının ve amacına uygun bir şekilde kullanılmasının sağlanması ve bu alanların hangi zorunlu hallerde tarım dışı amaçlarla kullanılabileceğini belirlemek için çıkarılmıştır.

Yönetmelik kapsamında değerlendirilmek üzere 2004 yılında 69 dosya gelmiş olup, bunların 64 adedi üzerinde işlem yapılmıştır. Bakanlığımız ve Müdürlüğümüz bu müracaatların 40 adedini olumlu, 11 dosyayı ise olumsuz olarak değerlendirmiştir. 13 dosya ise gerekli incelemeleri yapılarak Köy Hizmetleri 18. Bölge Müdürlüğüne gönderilmiş olup toprak etüt raporu beklenmektedir.

2001 ve 2004 yılları arasında Müdürlüğümüze bu kapsamda değerlendirilmek üzere 65 bin 883,4 dekar arazi için başvuruda bulunulmuş, 5 bin 715,785 dekar arazi için de olumlu raporu verilmiştir.

Tarım arazilerinin farklı amaçla kullanımı, dekar, 2001-2005

| Yılı | Başvurulan Arazi | Olumlu Rapor Verilen | Yönetmelik Dışı Arazi Miktarı |
|---------------|------------------|----------------------|-------------------------------|
| 2001 | 5206,618 | 2481,651 | - |
| 2002 | 37136,240 | 1289,501 | - |
| 2003 | 11172,178 | 1122,245 | - |
| 2004 | 12368,359 | 822,388 | - |
| 2005 | 11259,128 | 2855,898 | 6755,355 |
| Toplam | 77142,528 | 8571,683 | 6755,355 |

Alternatif Ürün Projesi

11 Ocak 2002 Tarih ve 24637 Sayılı Resmi Gazete’de yayımlanarak yürürlüğe giren “Fındık Üretimine Planlanması ve Dikim Alanlarının Belirlenmesi” hakkında 2844 Sayılı Kanunun 6. maddesi uyarınca hazırlanan 19 Haziran 2003 tarih ve 25143 sayılı Resmi Gazetede yayımlanarak yürürlüğe giren Fındık Üretimine Planlanması ve Dikim Alanlarının Belirlenmesi ile Fındık Yerine Alternatif Ürün Yetiştirmeyi Tercih Eden Üreticilerin Desteklenmesine ve Bu Üreticilere Teknik Yardım Sağlanmasına Dair Yönetmelik esasları doğrultusunda rakımı en çok 750 metreye kadar olan yüksekliklerde, meyili %6’dan daha fazla olan 3. sınıf tarım arazilerinde, arazi kullanma kabiliyeti 4. sınıf ve daha yukarı sınıflardaki arazilerde fındık üretimi yapılmasına izin verilmiştir.

İlimizde toplam kayıtlı fındık alanı 686 bin 617 dekar olup fındık üretimine izin verilmeyen İlçelerimizdeki fındık alanı 147 bin 975 dekar, fındık üretimine izin verilen Akyazı, Hendek, Karasu ve Kocaeli’de ise bu alan 538 bin 642 dekadır. Yönetmelik gereği 2004 yılında üreticilerden yeniden beyanname alınarak fındık alanlarının tespiti çalışmaları başlatılmış olup bu tespitlerin bilgisayar ortamına kayıtları devam etmektedir.

Proje kapsamında fındık söküp yerine alternatif ürün yetiştirmek üzere 2005 yılında il genelinde 13 çiftçi 101,292 dekar alan için müracaatta bulunmuştur. Alternatif ürünlerin başında ceviz ve yem bitkileri gelmektedir.



Alternatif Ürün Projeleri

Fındık Söküp Yerine Alternatif Ürün Yetiştirmek İsteyen Çiftçi Sayısı Ve Arazi Miktarları, dekar, 2005

| İlçe Adı | Alan | Müracaatçı Sayısı |
|---------------|----------------|-------------------|
| Akyazı | 20,921 | 5 |
| Hendek | 28,591 | 6 |
| Karapürçek | 40,000 | 1 |
| Merkez | 11,780 | 1 |
| Toplam | 101,292 | 13 |

Özel İdare Katkılı Projeler, 2005

| Proje Konusu | Yılı Ödeneği YTL | Harcama (YTL) | Açıklama |
|--|------------------|---------------|---|
| Meyveciliği geliştirme ve sebzeçilik projeleri | 200000 | 279388 | Geyve ve Pamukova İlçelerine dağıtılmak üzere alınan ve dağıtımı gerçekleştirilen 33.000 adet zeytin fidanı bedeli olarak 134.785,84 YTL harcanmıştır.12.660 adet aşılı badem fidanı alınmış olup 72.465,84 YTL. Ödenmiştir. Ayrıca bütün ilçelere dağıtılmak üzere 15.000 adet ceviz fidanı alınmış 70.114,20 YTL ödenmiştir. 3 Ad. Batarya, 3 ad. Yap.ısl. san. , 1 ad. Yağış san alımı için 1.971,84 YTL. Ödenmiştir. |
| Yem Bitkileri Üretimini Teşvik Prj. Yonca –Silaj mısır | 290000 | 59486 | Çayır mer'a yem bitkileri projesi kapsamında yem bitkisi üretimini yaygınlaştırmak amacıyla 2.500 kg.yonca tohumu satın alınarak 21.336,25 YTL harcama yapılmıştır. 100 Kg. muhtelif sertifikalı buğday tohumluğu alınmış ve 38.150,00 YTL. Ödenmiştir. |
| Mer'a Islah Projesi | 100000 | 3000 | Mer'a ıslahında kullanılmak üzere Kayalar Reşitbey köy muhtarı Mesut TOY'a ödenen 1310 lt.mazot parası bedeli 2.000,00 YTL ile Abalı Köyü muhtarı Arif YILMAZ'a ödenen 600 lt.mazot bedeli 1.000,00 YTL olarak yapılan harcama toplamı 3.000,00 YTL. |
| Eğitim kırtasiye malzeme alımı | 9500 | 9470 | Projeksiyon seti alımı. |

| | | | |
|--|---------------|---------------|---|
| Araç Bakım Onarım ve diğer Cari Harcamalar | 500 | 5800 | İl Müdürlüğümüze ait araçların periyodik bakım,onarım ve sigorta bedeli |
| Tarım Danışmanı Harcamaları | 201000 | 248063 | 14 Tarım Danışmanının Hizmet Alım Bedeli |
| Arıcılık Prj. | 100000 | 40000 | Sakarya Arı Yetiştiriciliği Birliğinden alınan 1000 adet arı kovanı bedeli olarak 40.000,00 YTL harcanmıştır. |
| Tüketim Mal Hizmet Alımı | 1000 | 9957 | Araçlar için lastik ve sigorta bedeli |
| Toplam | 902000 | 703318 | |

Nüvelik Çilek bahçesi Projesi



Genel Bütçeden Uygulanan Projeler, 2005

| Proje Konusu | Gelen Ödenek (YTL) | Harcanan (YTL) |
|-------------------------------------|---------------------------|-----------------------|
| Bitkisel Üretimi Geliş. Proj. | 13546 | 8032,5 |
| Çay. Mer'a Yem Bitki. Ve Hay. Proj. | 225344 | 171611,1 |
| Hayvancılığı Geliştirme Proj. | 11848 | 4817 |
| Su Ürünleri Üret. Geliş. Projesi | 4112 | 1609 |
| Sorunlu Tarım Alan. İyileştiril. | 2023 | 770 |
| Hayvan Has. Ve Zar. İle Müc. Proj. | 48172 | 43488,05 |
| Bitki Has. Ve Zar. İle Müc. Proj. | 5296 | 4870 |
| Süne-Kıymıl Proj. | 45283 | 40089 |
| Su Ürün.Kir. Kor.Kontrol Hiz.Prj. | 5779 | 481 |
| Gıda Denetim Hizmetl.Prj. | 4449 | 2696 |
| Toplam | 365852 | 278463,7 |

GIDA KONTROL VE DENETİM HİZMETLERİ

Denetim ve Kontrol Hizmetleri

Fındıkta Aflatoksin Kontrolü Projesi kapsamında Bu proje kapsamında 3 adet fındık numunesi alınarak B1 ve toplam aflatoksin yönünden analizlerinin yapılması için Kocaeli İl Kontrol Laboratuvar Müdürlüğü'ne gönderilmiştir. Analiz sonuçlarında herhangi bir olumsuzluğa rastlanmamıştır.

İlimizde Süt Projesi kapsamında Ak Gıda A.Ş. 'den alınan 4 adet süt numunesi İngiltere 'deki yetkili laboratuvara Nitrofran, Nitroimidazol ve chloramphenical bakılmak üzere gönderilmiş olup, alınan numune sonuçlarında herhangi bir olumsuzluğa rastlanmamıştır.



İlimizde Süt 2 Projesi kapsamında 16 adet çiğ süt numunesi alınarak, pestisit (Triklorfom, Malathion, Diazinon, DDT, chloramphenical) ve kadmiyum, kurşun ağır metal kalıntılarının analizleri yapılmak üzere yetkili laboratuara gönderilmiş olup, alınan numune sonuçlarında herhangi bir olumsuzluğa rastlanmamıştır

Balda kalıntı izleme projesi kapsamında antibakteriyeller, Veteriner ilaçları, (karbomatlar vb), pestisitler, kimyasal elementler (çinko,bakır,kurşun),naftaline bakılmaktadır. 2005 yılı içerisinde bal üretim, dolum/paketleme tesislerinden 7 adet bal numunesi alınarak çeşitli laboratuarlara gönderilmiştir.

Bakanlığımız Koruma ve Kontrol Genel Müdürlüğü'nün 11.03.2004 ve 250 10-05-11-YKGB -1.4-526-7594 sayılı emirleri gereği başlatılan İyotlu Tuz İzleme Projesi kapsamında ilimizde faaliyet gösteren tuz üretici firmaları ile satış ve toplu tüketim yerlerinden alınan 24 adet tuz numunesinden yapılan analizler sonucunda 21 adet numune uygun bulunmuş olup,3 adet numunenin sonucu henüz elimize ulaşmamıştır

Bakanlığımız Koruma ve Kontrol Genel Müdürlüğü'nün 08.05.2003 ve 250 10-06-10-KLKİ -8-2-3084-013581 sayılı emirleri gereği başlatılan Kanatlı Hayvanlarda Kalıntı İzleme Planı doğrultusunda ilimiz sınırları içinde kesimhane ve kümeslerden yıl boyunca toplam 530 adet et, karaciğer, plazma, yem ve canlı hayvan numunesi alınmış, İstanbul, Ankara ve İzmir'de yetkili laboratuvarlarda analizleri yaptırılmıştır. Bakanlığımız Koruma ve Kontrol Genel Müdürlüğü'nün 08.05.2003 tarih ve 250 10-06-10-KLKİ-8-2-3084-013581 sayılı emirleri gereği başlatılan Su Ürünlerinde Kalıntı İzleme Projesi doğrultusunda ilimizde bulunan üretim tesislerinden alınan 11 adet balık ve yem numuneleri, İstanbul, İzmir ve Ankara'da yetkili laboratuvarlara analizleri yapılmak üzere gönderilmiş olup,şu ana kadar 4 adet analiz sonucu elimize ulaşmıştır.Diğer sonuçlar ise beklenmektedir

2004-2006 sirküler döneminde bölgemizdeki kum midyesi istasyonları kapalı olduğundan, herhangi bir istihsal yapılmamıştır.

Bakanlığımız Koruma ve Kontrol Genel Müdürlüğü'nün 18.02.2004 tarih ve 25377 sayılı resmi gazetede yayınlanan tarımsal kaynaklı nitrat kirliliğine karşı suların korunması yönetmeliği çerçevesinde hassas alanların tespitine yönelik olarak tarımsal kaynaklı nitratin sularda yarattığı kirlenmenin boyutunu belirleyebilmek için müdürlüğümüzce ilimiz sınırları içerisinde tespit edilen 19 adet sabit ölçüm (numune alma) istasyonlarında yer altı ve yüzey sularından istasyondan alınan su numunelerinin nitrat yönünden analizleri yapılarak değerlendirilmek üzere Bakanlığa gönderilmiştir.

Üretim İzni ve Ruhsatlandırma

Gıda Sicili ve Üretim İzni

Satışa sunulan her gıda maddesinin ambalajında etiket ve bu etikette "Tarım ve Köyişleri Bakanlığının tarih ve sayılı izni ile üretilmiştir" ifadesinin bulundurulması zorunludur.

İlimizde 646 gıda maddesi üreten ve 9 gıda ambalaj maddesi üreten işyeri olmak üzere 655 işletme faaliyetini sürdürmektedir. 2005 yılı sonu itibari ile 281 gıda maddesi üreten işyeri ve 7 adet gıda ambalaj maddesi üreten işyeri olmak üzere toplam 288 işyeri çalışma izni ve gıda sicili almıştır. İlimizde 2000-2005 yılları arasında faaliyet gösteren işletmelerden 1507 iş yerine üretim izni verilmiştir

İlimiz dahilinde 15 mezbaha bulunmaktadır. Bu mezbahalardan 10 tanesinin çalışma izni vardır. 3 tanesi 1. sınıf, 7 tanesi 3. sınıf mezbahadır. Diğer mezbahaların çalışma izni alma çalışmaları devam etmektedir. 2005 yılında 2 adet çalışma izni verilmiştir. 5179 sayılı Gıdaların Üretimi, Tüketimi ve Denetlenmesine Dair Kanun Hükmünde Kararnamenin Değiştirilerek Kabulü Hakkındaki Kanun gereği gıda maddesi üreten, üreten ve satan, sadece satış yapan işyerleri ile toplu tüketim yerlerinin denetimleri Bakanlığımızın yetkisindedir. 2005 yılı içerisinde İl merkezi ve ilçeler genelinde 1186

işyerinden 331 adet üretim yeri ve 855 adet gıda satış ve toplu tüketim yeri müdürlüğümüz teknik elemanlarınca denetlenmiş olup uygun olmayan işletmelere gereken yasal işlemler uygulanmaktadır.

Gıda Üretim Yerlerinin Sektörel Dağılımı, 2005

| | Toplam İşletme sayısı | İzinli İşletme Sayısı | | | | | | Diğer Kurumlar 2005 | Toplam |
|--|-----------------------|-----------------------|-----------|-----------|-----------|-----------|------------|---------------------|------------|
| | | 2000 | 2001 | 2002 | 2003 | 2004 | 2005 | | |
| Süt ve Süt Ürünleri | 50 | 8 | 7 | 7 | 3 | 12 | 5 | 5 | 47 |
| Et ve Et Ürünleri | 47 | | 4 | 9 | 6 | 10 | 9 | | 38 |
| Un | 12 | 2 | 1 | 2 | | 2 | 2 | | 9 |
| Ekmek | 249 | | 1 | | 3 | 4 | 51 | 9 | 68 |
| Unlu Mamuller ve pastahane | 128 | | | | | 2 | 11 | 2 | 15 |
| Şekerli Mamuller | 11 | 3 | | 2 | 4 | 4 | 5 | 2 | 20 |
| Yaş Meyve ve Sebze | 5 | | | 1 | | | | | 1 |
| Alkolsüz İçecekler | 10 | | 1 | | 3 | 1 | 3 | | 8 |
| Su Ürünleri | 3 | | | | | | 1 | | 1 |
| Bitkisel Yağ-Margarin | 2 | | | | | | | | 0 |
| Çay | 3 | | | | | | 2 | | 2 |
| Kuruyemiş | 10 | | 1 | 1 | | | 4 | | 6 |
| Baharat | 15 | | | | 1 | 2 | 4 | | 7 |
| Tuz Üreten | 3 | 1 | | 2 | | | | | 3 |
| Yumurta Paketleyen | 10 | | | | | | 3 | | 3 |
| Fındık Fabrikası | 16 | 2 | 2 | 2 | | 1 | 3 | | 10 |
| Yemek Fabrikası | 42 | | 1 | 2 | 7 | 6 | 12 | | 28 |
| Tasnif Dışı | 30 | 1 | | 1 | 3 | 2 | 6 | 2 | 15 |
| Gıda İle Temasta Bulunan Madde ve Malzemeler | 9 | 4 | | 2 | | | 1 | | 7 |
| Toplam | 655 | 21 | 18 | 31 | 30 | 46 | 122 | 20 | 288 |

Yıllara Göre Verilen Üretim İzinlerinin Sektörel Dağılımı

| Sektörler | Üretim İzin sayıları | | | | | | Toplam |
|--|----------------------|------------|------------|------------|------------|------------|-------------|
| | 2000 | 2001 | 2002 | 2003 | 2004 | 2005 | |
| Süt ve Süt Ürünleri | 120 | 68 | 73 | 47 | 129 | 145 | 582 |
| Et ve Et Ürünleri | | 21 | 46 | 16 | 31 | 75 | 189 |
| Un | 4 | 3 | 5 | 2 | | 7 | 21 |
| Ekmek | | 2 | | 3 | 3 | 73 | 81 |
| Unlu Mamuller ve pastane | | | | | 5 | 59 | 64 |
| Şekerli Mamuller | 39 | | 7 | 43 | 24 | 60 | 173 |
| Yaş Meyve ve Sebze | | | 1 | | | | 1 |
| Alkolsüz İçecekler | | 5 | | 30 | 17 | 25 | 77 |
| Su Ürünleri | | | | | | 2 | 2 |
| Bitkisel Yağ-Margarin | | | | | | | 0 |
| Çay | | | | | | 52 | 52 |
| Kuruyemiş | | 14 | 14 | | | 28 | 56 |
| Baharat | | | | 1 | 10 | 46 | 57 |
| Tuz Üreten | 2 | | 4 | | | 4 | 10 |
| Yumurta Paketleyen | | | | | | 4 | |
| Fındık Fabrikası | 5 | 7 | 2 | | 4 | 6 | 24 |
| Yemek Fabrikası | | 1 | 2 | 7 | 5 | 13 | 28 |
| Tasnif Dışı | 21 | | 1 | 6 | 7 | 47 | 82 |
| Gıda İle Temasta Bulunan Madde ve Malzemeler | 7 | | 1 | | | | 8 |
| Toplam | 198 | 121 | 156 | 155 | 235 | 646 | 1507 |

Balıkçı Gemilerinin Ruhsatlandırılması:

2005 yılında verilen gemi ruhsatı 4 adet olup halen yürürlükte olan 140 adet gemi ruhsatı bulunmaktadır. Gemilerde çalışan tayfalar (Gerçek Kişiler) için 257 adet yeni belge düzenlenmiş olup, toplam tayfa sayısı 711 'e ulaşmıştır. Amatör Balıkçı Belgesi ise 2100 adettir.

Gemi, Gerçek Kişi Ve Amatör Balıkçı Belgeleri, 2005

| Ruhsatın Konusu | Vize Edilen | Yeniden Düzenlenen | Yürürlükte Olan |
|------------------------|-------------|--------------------|-----------------|
| Gemiler | 38 | 4 | 140 |
| Gerçek Kişiler | 23 | 257 | 211 |
| Amatör Balıkçı Belgesi | - | 1352 | 2100 |

Denetim Raporları Değerlendirme Formu, 2005

| Sektörün Adı | İşletme Sayısı | Denetlenen Tesis Sayısı | Lab.Gön. Numune Sayısı | Numune Analiz Raporu | | 18/A Gereği | |
|--|----------------|-------------------------|------------------------|----------------------|-------------|-------------|-----------------|
| | | | | Uygun | Uygun Değil | İPCK Sayısı | Savcılık Sayısı |
| Süt ve Süt Ürünleri | 50 | 83 | 13 | 12 | 1 | 5 | |
| Et ve Et Ürünleri | 47 | 93 | 79 | 79 | | 3 | |
| Un | 12 | 10 | 1 | 1 | | | |
| Ekmek | 249 | 243 | - | - | | 6 | |
| Unlu Mamuller ve pastahane | 128 | 81 | 4 | 4 | | 8 | |
| Şekerli Mamuller | 11 | 10 | 1 | 1 | | | |
| Yaş Meyve ve Sebze | 5 | 15 | 1 | 1 | | | |
| Alkolsüz İçecekler | 10 | 12 | 10 | 10 | | | |
| Su Ürünleri | 3 | 1 | - | - | | | |
| Bitkisel Yağ-Margarin | 2 | 2 | 1 | 1 | | | |
| Çay | 3 | 3 | - | - | | | |
| Kuruyemiş | 10 | 10 | - | - | | | |
| Baharat | 15 | 6 | 9 | 7 | 2 | 2 | |
| Tuz Üreten | 3 | 16 | 12 | 12 | | | |
| Yumurta Paketleyen | 10 | 4 | - | - | | | |
| Fındık Fabrikası | 16 | 49 | - | - | | | |
| Yemek Fabrikası | 42 | 58 | 5 | 5 | | | |
| Tasnif Dışı | 30 | 11 | 25 | 16 | 9 | 1 | |
| Gıda İle Temasta Bulunan Madde ve Malzemeler | 9 | 3 | 2 | 2 | | | |
| Toplam | 655 | 710 | 163 | 151 | 12 | 25 | |

İlimizde çalışma izni almış 1 adet parçalama, 12 adet mamul madde işleme yapabilen toplam 13 adet kırmızı et ürünleri işleme tesisi ile 8 adedi çalışma izni almış 3 tane de çalışma izni alma aşamasında 11 adet kanatlı hayvan kesimhanesi mevcuttur.

İlimizde, Süt Teşvik Priminden faydalanan ve kod numarası olan 34 süt işletmesi faaliyette bulunmaktadır. 2004 yılı için 112 bin 719 üreticiden, 68 bin 492 ton süt, teşvik primi kapsamına alınarak 1 trilyon 466 milyar 652 milyon 240 bin TL destekleme tutarı onaylanmıştır.

Gıda İhracatı

İhraç edilen gıda maddeleri başta kavrulmuş fındık, iç fındık, fındık füresi ve bisküvi çeşitleri olmak üzere sürpriz yumurta, ekme katkı maddesi, helva ve süt ürünleridir.

2005 yılında AB ülkelerine kuru meyve (natürel fındık, kavrulmuş fındık, kavrulmuş kıyılmış fındık, fındık füresi) ihracatı için 1116 adet sertifika düzenlenmiş ve 16.877 ton gıda ihracatı yapılmıştır.

2005 yılı içinde düzenlenen 1134 adet Gıda Güvenlik Sertifikası ile ihraç edilen gıda maddelerinin miktarı ise 13.038 tondur. Bu gıda maddeleri genel olarak Bulgaristan Makedonya Arnavutluk, Ukrayna, Romanya ve Amerika gibi ülkelere ihraç edilmektedir

Yem Fabrikaları Ve Yem Bayileri

İlimizde Bakanlığımızca ruhsatlandırılmış 11 adet karma yem fabrikası,3 adet hayvansal kökenli yem üreten fabrika (et-kemik unu, kümes hayvanları artıkları unu) ve 1 adet ev hayvanı yemleri üreten fabrika mevcuttur.2 adet hayvansal kökenli yem fabrikasının ruhsatlandırma çalışmaları devam etmektedir

İlimizde 2005 yılı sonu beyana veya tescile tabi yemlerin depolama ve satış yeri ruhsatına sahip 295 adet yem bayisi bulunmaktadır. 8 adet yem bayi ruhsatı müdürlüğümüzce iptal edilmiştir. 33 adet yem depolama ve satış yeri ruhsatı verilmiştir. 2005 yılında il ve ilçe müdürlüklerimiz tarafından 271 yem bayi denetimi yapılmıştır.

Karma Yem Denetimleri, 2005

| Denetlenen ve numune alınan iş yerleri | İş Yeri Sayısı | Ruhsat İptali | Yapılan Denetim | Alınan Numune | IPCK | Uyarı | Savcılığa Suç Duyurusu | Faaliyeti Durdurma |
|--|----------------|---------------|-----------------|---------------|------|-------|------------------------|--------------------|
| Karma yem fabrikası | 11 | 1 | 46 | 35 | 1 | 3 | - | 1 |
| Rendering tesisleri | 3 | - | 9 | 5 | 2 | - | 2 | 2 |
| Yem satış bayileri | 295 | 8 | 271 | - | - | - | - | - |
| Et Hayvanı yemleri üreten | 1 | - | 1 | 1 | - | - | - | - |

Karma yem fabrikaları ve rendering tesislerine bu yıl 55 denetim yapıлып, 41 adet numune alınmıştır. Karma yem fabrikalarından alınan 3 adet yem numunesinin yapılan değerlendirmelerine göre üç firmaya uyarı yapılmıştır. Diğer yem numunelerinin analiz sonuçları beyanlarına ve tescilli beyanlarına uygun olarak tespit edilmiştir.

Beyan veya tescile tabi yemlerin depolama ve satış yeri ruhsatına sahip 295 adet yem bayisi bulunmaktadır. İl genelinde 271 yem bayi denetimi yapılarak şartları uygun olmayan 8 adet yem bayi ruhsatı müdürlüğümüzce iptal edilmiştir.

Süt Ürünleri

Süt sanayini ve üretimini teşvik etmek amacıyla Para ve Kredi Kurulunun 2000/10 sayılı tebliği ile 27 Ekim 2000 tarih ve 24213 sayılı resmi Gazetede yayınlanarak 01.06.2000 tarihi itibarıyla yürürlüğe giren genelgeye göre "Süt Teşvik Primi" Bakanlığımız tarafından takip edilmektedir. Fatura, müstahsil makbuzu ve benzeri satın alma belgeleri İl ve İlçe Tarım Müdürlüklerinin onayından sonra T.C. Ziraat Bankası'na ibraz edilir.

2005 yılında aktif çalışan işletme sayısı 505 dir. Bu işletmelerde toplam 10.614 baş sığır kayıtlıdır. Soy Kütüğü işletmelerine farklı uygulanan süt teşvik priminden dolayı 2005 yılında üye işletmelere toplam 284.129 YTL. süt teşvik primi dağıtılmıştır. Buzağı teşvik ödemesi kapsamında 36.211 YTL. destekleme ödemesi yapılmıştır. Soy Kütüğüne kayıtlı işletmelerde ise laktasyon ortalaması 5600 litredir.

Çiftçi Örgütlenmeleri:

İlimizde Tarımsal Kalkınma Kooperatifi 117, Tarım Kredi Kooperatifi 42, Ziraat Odası 13, Fiskobirlik 6, Su Ürünleri Kooperatifi ve Yağlı Tohumlar Tarım Satış Kooperatifi 2'ser, Pancar Ekicileri Kooperatifi, Sakarya ve Kocaeli Bölgesi Hayvan Kooperatifleri Birliği, Sakarya İli Damızlık Sığır Yetiştiricileri Birliği, Arı yetiştiricileri Birliği, Süt üreticileri birliği, Kırmızı Et Yetiştiricileri Birliği ve Akyazı Meyve-Sebze Tarım Üretim Satış Kooperatifi 1'er adet olmak üzere toplam 1 adet çiftçi örgütü ve bu örgütlerin 182 bin 171 üyesi bulunmaktadır.

Çiftçi Örgütleri ve Üyeler, Adet, 2005

| S.No. | Tarımsal Örgütün Adı | Sayısı | Üye Sayısı |
|-------|--|--------|------------|
| 1 | Tarımsal Kalkınma Kooperatifi | 117 | 16.078 |
| 2 | Su Ürünleri | 2 | 148 |
| 3 | Sulama Kooperatifi | - | - |
| 4 | Pancar Ekicileri Kooperatifi | 1 | 43.476 |
| 5 | Yağ.Toh.Tar.Sat.Kooperatifi | 2 | 1.644 |
| 6 | Tarım Kredi Kooperatifi | 42 | 34.615 |
| 7 | Hay.Koop.Böl.Birliği (Hay-Koop.) | 1 | 38 |
| 8 | Damızlık Sığır yetiştiricileri Birliği | 1 | 420 |
| 9 | Tavuk Yetiştiricileri Birliği | 1 | 221 |
| 10 | Süs Bitkileri Yetiştiricileri Birliği | 1 | 29 |
| 11 | Kırmızı Et Yetiştiricileri Birliği | 1 | 65 |
| 12 | Süt Üreticileri Birliği | 1 | 56 |
| 13 | Arı Yetiştiricileri Birliği | 1 | 254 |
| 14 | Fiskobirlik | 6 | 5.318 |
| 15 | Ziraat Odası | 13 | 79.809 |

Kooperatif Çalışmaları

Bakanlığımıza bağlı İlimiz çalışma sahasında,117 adet Tarımsal Kalkınma Kooperatifi mevcuttur. Bu Kooperatiflerden,21 adetine 25 adet proje uygulanmıştır. Bunlardan 1

tanisi Besi Sığırcılığı Projesi ,24 adeti ise Süt Sığırcılığı Projesidir.9 tanesinin uygulaması tamamlanmış geriye kalan 16 proje devam etmektedir

2005 yılında 1 adet Genel Bütçeden,3 adet de KASDP (Kırsal Alan Sosyal Destek Projesi) den olmak üzere 4 adet proje uygulanmıştır.2005 yılı içinde 16 adet Hayvancılık Projesi yatırıma teklif edilmiştir.

2006 yılı programından 2 Kooperatife İşletme Kredisi onaylanmıştır.İlimizde uygulana projelerden 8 tanesi KASDP,17 tanesi ise Genel Bütçeden desteklenmiştir

Kooperatif Faaliyetleri, 2005

| Kooperatif Cinsi | Proje Konusu | Kredi Kullanan Koop. Sayısı | Kullanılan Kredi (YTL) | Hayvan | |
|-------------------------------|------------------|-----------------------------|------------------------|-------------|-------------|
| | | | | Baş | Dağıtılan |
| Tarımsal Kalkınma Kooperatifi | Süt Sığırcılığı | 22 | 8.012.343, | 4400 | Gebe Düve |
| Tarımsal Kalkınma Kooperatifi | Besi Sığırcılığı | 2 | 56.466 | 1100 | Besi Danası |
| Toplam | | 20 | 8.068.809 | 5400 | |

Adapazarı, Söğütlü, Ferizli, Kaynarca, Taraklı ve Geyve İlçelerinde Çiftçilere Hizmet Götürme Birlikleri faaliyetlerini sürdürmektedir. Bu birliklere 209 köyde toplam 3 bin 645 çiftçi üye olup bu üyelerden ortalama 92,5 ton/gün süt toplanmaktadır.

Mahsul Fiyatına Sertifikalı Buğday Tohumluğu Tahsisi Ve Dağıtımı, (2005)

| İlçe Adı | Köy Say | Çiftçi Sayısı | Buğday Tohumluk Çeşitleri | | | |
|-----------------|-----------|---------------|---------------------------|-----------|-----------|------------|
| | | | Kate.A.1 | Momtchill | Tahirova | Toplam |
| Taraklı | 20 | 254 | 10 | 50 | 5 | 65 |
| Geyve | 21 | 42 | - | - | 15 | 15 |
| Kaynarca | 20 | 30 | | 10 | 10 | 20 |
| Toplam | 61 | 326 | 10 | 60 | 30 | 100 |

Özel İdare Kaynaklı Uygulanan bu proje çerçevesinde Çiftçilerimizden Mahsul Bedelli olan kg başına 30 YKr.'tan 100 ton 30.000TL Katkı alınmıştır. Tohumluk Fiyat farkı olan. 38,158 YTL Özel İdare Kaynaklarından temin edilerek Özel İdare eli ile ilgili Tohum Üretim Kuruluşlarına ödenmiştir

Sakarya İlinde Tüketilen Kimyevi Gübre Miktarı

İlimizde özel bayii, Tarım Kredi Kooperatifine, Yağlı Tohumlar Tarım Satış Kooperatifine , Pancar ekicileri kooperatifine 9 adet olmak üzere toplam 125 adet gübre bayi vardır.

Sakarya ilinde kullanılan gübre çeşitleri ve miktarları, ton, 2005

| | | | | | | | |
|--------|---------|---------|---------|-----------|-----------|---------|----------|
| %21 AS | %26 AN | %33 AN | %46 ÜRE | 42-44 TSP | 18-46 DAP | 20.20.0 | 15.15.15 |
| 3504,6 | 8532,65 | 19272,3 | 21777,0 | 3231,8 | 1532,4 | 16605,0 | 10474,1 |

| | | | | | | | | |
|------------------|-------------------|---------|----------|----------|----------|---------|------------------------------------|---------|
| 20.20.0 %1 Zn | 15.15.15 %1 Zn | 25.5.10 | 13.24.12 | 18.24.12 | 12.30.12 | %17 NSP | %50 K ₂ O Pots.Sülf. | 13.0.46 |
| 33,4 | 368,2 | 50,1 | 56,4 | 10,8 | 1533,7 | 110,0 | 61,9 | 37,3 |

Bu tüketim rakamlarına göre eşdeğer dönüşümleri yapıldığında tüketim miktarları aşağıdaki tabloda gösterilmiştir.

Eşdeğer Gübre Tüketim Tablosu, ton, 2005

| | | |
|----------------|----------------|---------------------------|
| %21 A N | %17 NSP | %50 K₂O |
| 117810,36 | 44193,7 | 3740,64 |

BİTKİ KORUMA VE KARANTİNA ÇALIŞMALARI

İlimizde üretimi yapılan kültür bitkilerinde görülen hastalık, zararlı ve yabancı ot mücadelesi, Ziraî ilâç bayileri ruhsatlandırma ve kontrol işleri, bitkisel ürün ihracat ve ithalatında ziraî karantina çalışmaları, fidan üretiminin ziraî karantina yönünden kontrolü ve ruhsatlandırılması çalışmaları sürdürülmektedir.

Süne Mücadelesi

İlimizde 1995 yılında hububatta zararlı olmaya başlayan Süne zararlısına karşı Devlet yardım mücadelesi başlatılmıştır. 2005 yılında kışlak kontrolleri yapılarak zararlının tarlalara indiği tespit edildikten sonra sürvey çalışmalarına başlanmıştır. İlgili enstitünün direktifleri doğrultusunda yumurta parazitoid (süneye zarar veren faydalı böcek) sürveyleri yapılmıştır. Yapılan sürveyler sonucunda Sakarya ili ve ilçeleri dahil olmak üzere 2005 yılında toplam 80.000 da alanda, 4 ekip ile süne sürvey çalışmaları sezon başından itibaren başlatılmıştır. Yumurta sürveyinden sonra 58.460 da alanda yapılan kıymetlendirme surveyinde yeterli parazitlenmeye rastlandığından kimyasal mücadele yapılmamıştır.

Tahmin Ve Erken Uyarı Çalışmaları;

Tahmin ve Erken Uyarı Sisteminin Kapsamı, 2005

| Çalışılan Ürün Grupları | Çalışmaların Kapsadığı Alan | İlde Toplam Alan |
|-------------------------|-----------------------------|------------------|
| Elma | 180.000 ağaç | 215.000 ağaç |
| Bağ | 38.000 dekar | 50.000 dekar |
| Kiraz | 16.000 ağaç | 95.000 ağaç |
| Şeftali | 82.000 ağaç | 82.000 ağaç |
| Ayva | 118.000 ağaç | 125.000 ağaç |

Sakarya ili Geyve ilçesinde 10, Pamukova ilçesinde 5 olmak üzere toplam 15 gözlem bahçesinde haftanın 3 günü yapılan tespitler ve bu ilçelerde kurulu bulunan elektronik meteoroloji istasyonları kullanılarak; elmada karaleke, elma ve ayvada iç kurdu, bağda salkım güvesi ve bağ mildiyösünde; Bunun yanında 2005 yılında Merkez Aşağıdereköy ve Yukarıdereköyde yürütülen çalışmalarda yine ayva iç kurdu ve kiraz sineğinde ilaçlama zamanları belirlenerek bölgedeki çiftçilerimize ulaştırılmaktadır.

Merkeze ilçeye bağlı, merkezde, Dereköyde ve Sapancada olmak üzere 3 istasyon, Pamukovaya bağlı 3 istasyon Pamukova'da, 4 istasyon Geyve'de olmak üzere toplam 2 merkeze bağlı 10 istasyonla İlimizde 38.000 da bağ 180.000 ağaç elma, 118.000 ağaç ayva, 16.000 ağaç kiraz 118.000 ayva ve 82.000 ağaç Şeftali alanına yönelik elektronik sistemlerle tahmin ve erken uyarı çalışmaları yürütülmektedir.

Elma karalekesine 9 ilaçlama, bağ mildiyösüne 4 ilaçlama yapılarak mücadele tamamlanmıştır. Aynı zamanda, elmada iç kurduna 4, ayvada iç kurduna 6 ilaçlama, bağda salkım güvesine yıkanma nedeniyle tekrarlanan ilaçlama da dahil olmak üzere 5 ilaçlama yaptırılmış olup; çalışmalar sezon sonuna kadar devam etmiştir.

Elma Kara Lekesi;

Vejetasyon başlangıcında, spor uçuş periyodu başlangıcının vazelinli lamlarla tespit edilmesiyle birlikte %1'lik Bordo Bulamacı ile tedbiren ilk ilaçlama yaptırılmıştır. Daha sonraki dönemlerde yapılan ilaçlama duyuruları sistem içerisinde bulunan bilgisayar programının verdiği ilaçlama uyarıları dikkate alınarak yapılmıştır. Bu şekilde 05.07.2005 tarihine kadar toplam 9 ilaçlama duyurusu yapılmıştır.

Periyodik ilaçlama yapılan bahçelerde ilaçlama sayısı 9–12 arasında olmuştur. Ancak bu yıl, çiftçilerin ilaç tercihleri ve ilaçlama yaptığı güne göre bahçeden bahçeye değişmekle birlikte yoğun sayılabilecek bir karaleke enfeksiyonu yaşanmıştır. Primer enfeksiyonların başlangıcı 28.04.2005 tarihinde başlayan ve 55–91 saat süren ağır enfeksiyon periyodu ile başlamıştır.

Elmada ve Ayvada İç Kurdu;

02.05.2005 tarihinde İç kurdu kelebeklerinin uçuşlarını takip etmek için bölgeleri temsil edecek şekilde 8 bahçede (5 elma, 3 ayva) cinsel çekici tuzaklar asılmış ve 06.05.2005 tarihinde ilk kelebek yakalanışı gerçekleştirilmiştir.

Kelebek yakalanışlarının en yüksek olduğu ve aynı zamanda 1 Ocaktan itibaren 300 gün dereceye (ilk kelebek yakalanışından itibaren 115 gün derece) ulaşıldığı gün olan 19.05.2005 – 23.05.2005 tarihinde birinci döl karşı ilk ilaçlama yaptırılmıştır. Buna müteakip 03.06.2005 tarihinde yıkanmadan dolayı ve 22.06.2005 tarihlerinde 1. döl ilaçlamaları yaptırılmıştır. İkinci döl erginlerine karşı ise 11.07.2005 ve 30.07.2005 tarihlerinde olmak üzere 2 ilaçlama yaptırılmıştır. Buna göre Elmada İç Kurduya karşı toplam 4 ilaçlama yapılmıştır. Ayvada ise 19.08.2005 tarihinde bir ilaçlama daha yapılarak mücadele tamamlanmıştır. Periyodik ilaçlamalarda ise iç kurduna karşı 6-7 ilaçlama yapılmıştır.

İç Kurdu için tahmin ve uyarı sistemi ile periyodik ilaçlamalar karşılaştırıldığında; 200 ağaçlık bir bahçe dikkate alındığı takdirde, ortalama 2 ilaçlama tasarrufunun parasal değeri 80 YTL'dir. Ağaç başına tasarruf 40 YKR'dir. Sistemin hitap ettiği tüm çiftçilerimiz Erken Uyarı Metoduna göre ilaçlama yaptığında bölgedeki 180.000 Elma ve 118.000 Ayva ağacında sağlanacak tasarruf 1 ilaçlama için 59.600 YTL, 2 ilaçlama için 119.200 YTL'dir.

Bağ Mildiyösü;

Bu hastalığın primer enfeksiyon şartlarının (sıcaklık, sürgün uzunluğu, toprak nemi, 8 OC üstü etkili sıcaklıklar toplamının gereken seviyeye ulaşması) gerçekleşmesine müteakip; 08.05.2005 tarihinde primer enfeksiyon ilaçlaması yapılmıştır. Takip eden dönemde alt yapraklarda yağ lekelerine rastlanmamış, ancak primer enfeksiyon şartlarının tekrar oluşmasıyla 08.06.2005 tarihinde ikinci ilaçlama yaptırılmıştır. Daha sonra sekonder enfeksiyon şartlarının meydana gelmesiyle 22.06.2005 ve 06.07.2005 tarihlerinde olmak üzere iki ilaçlama daha yapılmıştır. Böylece toplam ilaçlama sayısı 4 olmuştur.

Periyodik ilaçlama yapılan bağlarda ise Bağ Mildiyösüne karşı toplam 6-7 ilaçlama yapılmıştır. Bu da yapılan çalışmaların %35'lük bir ilaç tasarrufu sağladığını

göstermiştir. 10 da'lık bir bağ dikkate alındığı takdirde, ortalama 2 ilaçlama tasarrufunun parasal değeri 70 YTL'dir. Sistemin hitap ettiği 38.000 da'lık bağ alanında tüm çiftçilerimiz Erken Uyarı Metoduna göre ilaçlama yaptığı takdirde sağlanacak tasarruf 266.000 YTL'dir.

Bağ Salkım Güvesi;

Bu zararlının mücadele zamanının belirlenmesinde; maximum sıcaklıklar toplamı, 12 0C üstü etkili sıcaklıklar toplamı, bağlara asılmış olan cinsel çekici tuzaklarda yakalanan kelebek sayıları ve bırakılmış yumurtaların açılma durumlarından faydalanılmıştır.

Mücadeleye 1. dölde ergin uçuşlarının en üst seviyeye (tepe noktaya) ulaştığı haftadan sonra, 2. dölde tepe noktaya ulaştığı hafta, 3. dölde ise tepe noktaya ulaşmadan yaklaşık 10 gün önce başlanılmıştır. Toplam ilaçlama sayısı 2005 yılı için; yıkanma nedeniyle tekrarlanan ilaçlamada dahil olmak üzere 5 olmuştur.

Salkım Güvesine karşı klasik metotlarla yapılan mücadelede ergin çıkışları takip edilemediğinden her dölde karşı 2 veya 3 ilaçlama yapılmaktadır.

Erken Uyarı Sistemiyle 2005 yılında Salkım Güvesi ilaçlamalarında ortalama 3 ilaçlama tasarruf sağlanmıştır. 10 da'lık bağ alanında bir salkım güvesi ilaçlamasının maliyeti ortalama 25 YTL olduğu düşünülürse 3 ilaçlamanın maliyeti de 75 YTL'dir. Sistemin hitap ettiği 38.000 da'lık bağ alanında tüm çiftçilerimiz Erken Uyarı Metoduna göre ilaçlama yaptığı takdirde sağlanacak tasarruf 225.000 YTL'dir.

Entegre Mücadele Çalışmaları;

Günümüzde; İnsan sağlığının, çevrenin ve biyolojik çeşitliliğin korunması ön plana çıkmış, zararlılarla mücadelenin agroekosistem ve sürdürülebilir tarımsal üretim dikkate alınarak yapılması zorunlu olmuştur.

Entegre mücadele; hedef ürün gruplarındaki tüm hastalık ve zararlıların popülasyon değişimlerinde rol oynayan tüm faktörlerin çevresiyle birlikte düşünülerek zararlı popülasyonların ekonomik zarar düzeylerinin altında tutulabilmesi için bütün mücadele teknik ve metotlarının birbiri ile uyum içerisinde organize edilerek kullanılmasıdır. Bu mücadele şekli yaygınlaşarak uygulandığında kimyasal ilaçların kullanımı azalacak, doğal dengedeki bozulmaların önüne geçilmiş olacak ve en önemlisi de üreticilerimizin bu konuda bilinçlenmesi sağlanacaktır.

2005 Yılında programa alınan ve uygulamaları gerçekleştirilmiş olan Entegre Mücadele Programları aşağıya çıkartılmıştır;

Entegre Mücadele Çalışmaları; 2005

| Konu | Program | Uygulama |
|-----------------------|----------------|--------------------|
| Elmada Entegre | 200 Ağ. | 1.200 Ağ.(5 bahçe) |
| Bağda “ | 10 da. | 50 da.(7 bağ) |
| Şeftalide “ | 200 Ağ. | 500 Ağ.(2 bahçe) |
| Fındıkta “ | 10 da. | 68 da.(5 bahçe) |
| Örtü Altı “ | 1 da. | 1 da. |

Bağda Entegre Mücadele Uygulamaları;

2005 yılında İlimiz Entegre Mücadele Programında bulunan Bağda Entegre Mücadele çalışmaları yukarıda bilgileri sunulan bağlarda yürütülmüştür. Bu bağlar aynı zamanda Tahmin-Uyarı çalışmalarında yönetimli bağ olarak kullanılmıştır. Bu nedenle bağın ana zararlısı Salkım Güvesi ve Mildiyöye karşı mücadeleler tahmin-uyarı metoduna göre yürütülmüştür.

Yapılan kontroller ve çiftçiyle bilgi alışverişi sonucu birçok yıl olduğu gibi, bir önceki sene de kısmen Ölükol zararı meydana geldiği anlaşılmıştır. Buna karşı budamadan hemen sonra %3-4'lük Bordo bulamacı uygulanmıştır.

Mildiyöye karşı mücadele erken uyarı prensiplerine göre yürütülmüş olup toplam 4 defa ilaçlama yapılmıştır. Külleme mücadelesi ise asmanın duyarlı organları oluştuktan sonra başlamış ve iklimsel faktörler ile ilaç etki süreleri dikkate alınarak toplam 5 ilaçlama yaptırılmıştır.

Salkım güvesi feromon tuzaklarında yapılan kontroller sonucu elde edilen haftalık toplam kelebek yakalanışlara göre ilaçlama kararları verilmiştir. Her döl ayrı ayrı hedeflenmiştir. 1. ve 2. döl karşı birer, 3. döl karşı ise çıkışlar uzun sürdüğünden 2 ilaçlama yaptırılmıştır.

Sonuç itibarı ile yapılan kontrollü mücadelelerle hem ürünün zarara uğraması önlenmiş hem de gereksiz kimyasal uygulamaların önüne geçilmiştir. Vejetasyon başlangıcında sıcaklıklar yüksek seyrettiğinden hızlı bir vejetatif gelişme gerçekleşmiş olup, önemli ölçüde Bağ maymuncuğu zararı olmadığından her hangi bir ilaçlama yapılmamıştır. Mevsim sonuna doğru ise Kurşuni küfe karşı iki tekerrürlü koruyucu ilaçlama yaptırılmıştır.

Şeftalide Entegre Mücadele Uygulamaları;

İlimiz Entegre Mücadele Programında bulunan Şeftalide Entegre Mücadele çalışmaları yukarıda bilgileri sunulan bahçelerde yürütülmüştür. Aynı zamanda bu bahçelerdeki; Doğu Meyve Güvesi ve Şeftali Filiz Güvesi için yürütülen çalışmalardan elde edilen sonuçlar ilaçlama duyuruları haline getirilerek şeftali üreticilerine duyurulmuştur.

Çiftçilerle birebir yapılan görüşme ve bahçe kontrollerinde bir önceki yıl kışlık yağ uygulaması yapıldığı ve Kabuklu Bitlerin mücadele eşiğinin altında olduğu gözlenmiştir. Ayrıca vejetasyon dönemi boyunca da tüm vejetatif dönemler saptanarak kaydedilmiştir.

Bölgede her yıl görüldüğünden Glok hastalığına karşı koruyucu mücadele yapılmış ve %2 lik Bordo Bulamacı kullanılmıştır.

Sonuç itibarı ile yapılan kontrollü mücadelelerle hem ürünün zarara uğraması önlenmiş hem de gereksiz kimyasal uygulamaların önüne geçilmiştir. Sezon boyunca devam eden kontrollerde bahçelerde ekonomik zarar eşiğini aşan yaprak bitlerine karşı 1 defa ilaçlama yapılmıştır.

Doğu Meyve Güvesi, Şeftali Filiz Güvesin, yaprak biti vb. zararlılara karşı gelişigüzel ilaçlama yapılmadığından doğal düşmanlardan olan Gelin Böceklerinin popülasyonunda daha önceki yıllarda olduğu gibi önemli yükselmeler gözlenmiştir

Doğu Meyve Güvesi ve Şeftali Filiz Güvesi Şeftalinin ana zararlılarıdır. Bu zararlılar için 21.03.2005 tarihinde bahçelere 2' şer adet Feromon tuzak asılmış; ilk erginler yakalanıncaya kadar her gün daha sonra haftada 3 kez kontrol edilerek haftalık toplam yakalanışlara göre ilaçlama kararları verilmiştir. 2005 yılında Doğu Meyve Güvesine 3 ilaçlama, Şeftali Filiz Güvesine karşı 2 ilaçlama yaptırılmıştır

Fındıkta Entegre Mücadele Uygulamaları ;

Fındık entegre mücadele 2005 yılında İl Müdürlüğümüzce finanse edilen demonstrasyon programları ile birleştirilerek 7 İlçemizde yukarıda bilgileri verilmiş olan bahçelerde uygulanmıştır.

Genel olarak fındık kozalak akarı ve fındık kurdu zararı ilimizde mevcuttur.

Fındık kozalak akarı zararı olan tüm entegre bahçelerde şubat ve mart aylarında kozalak akarları toplanıp yakılması yöntemi ile mekanik mücadele yapılarak popülasyon önemli ölçüde düşürülmüştür.

Söğütlü, Ferizli, Karasu, Kocaali, Hendek ve Akyazı ilçelerinde Nisan sonu Mayıs başlarında Endosülfan % 32,9 WP ile iki defa 300 gr/da ile kimyasal mücadele yapılmıştır.

Uygulama yapılan bahçelerde fındığın ana zararlısı olan fındık kurdunun topraktan çıkışı takip edilmiş ve çıkış durumuna göre çarşaf yöntemiyle yapılan tespitlerde tüm entegre bahçelerimizde Nisan başında Carbosülfan 25 EC - 150 gr/da ile kimyasal mücadele yapılmıştır.

Kahverengi Koşnil mücadelesi için yapılan sürveylerde bahçelerde yoğunluğun az olması nedeniyle kimyasal ilaçlama yapılmamıştır. Diğer zararlılardan Dalkıran ve Fındık Filiz Güvesinde ilaçlı mücadeleyi gerektirecek yoğunluk tespit edilemediğinden kimyasal mücadeleye gerek duyulmamıştır.

Karapürçek ilçesindeki bahçede yapılan kontrollerde Haziran-Ağustos aylarında Amerikan Beyaz Kelebeğine karşı Diflubenzuron % 25 WP -20 gr/100 ml dozda kimyasal mücadele yapılmıştır.

Sonuç itibarıyla zamanında yapılan mekanik ve kimyasal mücadeleler ile gereksiz ilaçlamaların önüne geçilmiş ve zarar yoğunlukları ekonomik zarar eşliğinin altında tutulabilmiştir.

Örtüaltı Entegre Mücadele Uygulamaları;

Sakarya ili Pamukova ilçesi Özbek köyü çiftçilerinden Davut GÜLTEKİN'e ait 1.000 m² lik sera alanı 2005 yılı Örtü Altı Hıyar yetiştiriciliği Entegre Mücadele Programı kapsamında ekim yaptırılmak ve zirai mücadele faaliyetleri takip edilmek üzere kontrole alındı.

Seralarda Hıyar yetiştiriciliği yapıldığından 12.02.2005 tarihinde toprak işleme yapıldı.Toprak analiz raporuna uygun olarak 50 kg/da.DAP gübresi kullanıldı. 10.04.2005 tarihinde ithal torfla hazırlanmış harca 45 lik viollere tohum olarak Silor F1 hıyar çeşidi ekildi.Dikimden 1 hafta sonra kotiledon yaprakları çıktı.17.04.2005 tarihinde ekime hazırlanmak üzere toprak işleme yapıldı.

Fideler viollerde kök çürklüğü ve yaprak bitlerine karşı ilaçlandı.30.04.2005 tarihinde fideler seraya şaşırtıldı.Dikimin ertesi günü sabah fideler damlama sulamayla sulandı.Fidelere her gün düzenli olarak su verildi.Dikimden itibaren ilk 10 gün 500 g/da daha sonra 1000 g/da dönüşümlü olarak MAP-NPK ve iz elementi içeren 10.40.10 (Kemagro) gübrelerinden verildi.Sezon boyunca bitkiye potasyum ağırlıklı gübreler verildi.Hastalıklara karşı düzenli olarak ilaçlama yapıldı.

Fideler şaşırtıldıktan 35 gün sonra 10.06.2005 tarihinde hasada başlandı.Eylül ayının ikinci haftasına kadar hasada devam edildi.Başlangıçta 200 kg/da hasat edildi.600 TL/kg dan satıldı.Hasada başlanılan hafta gün aşırı,daha sonra her gün hasat yapıldı.Sezon boyunca ilaçlama ile hasat arasındaki süre göz önünde bulunduruldu.Tutulan kayıtlardan sezonda 14 Ton/da hıyar hasat edildiği,ortalama olarak 500.000 TL/kg'a satıldığı tespit edildi.

İç Ve Dış Karantina Faaliyetleri

İç Karantina Faaliyetleri

İç karantina çalışmaları: Belirli hastalık ve zararlı etmenlerin bulaşık bölgelerden temiz bölgelere çeşitli bitkisel üretim materyalleri ile taşınmasını önlemeye yönelik çalışmaları içermektedir. Bu amaçla fidan, çöğür, iç ve dış mekan süs bitkilerinin kontrolü ve ruhsatlandırılması hizmetleri yürütülmektedir.

Fidan, çöğür, iç ve dış mekan süs bitkisi yetiştirmek için başvuruda bulunan özel ve tüzel kişilerin faaliyette bulunacakları alanlardan; Nisan-Mayıs ve Eylül-Ekim aylarında, toprak, gübre, torf gibi materyalden usulüne uygun alınan örneklerin İç Karantina listesinde bulunan nematodlar yönünden analizinin yapılması ve temiz olması gerekmektedir.

Fidan ve Süs Bitkisi yetiştirecek olan kişi ve kuruluşlar Bakanlıkça hazırlanan "Bitki Yetiştiricilerinin Uymaya Mecbur Olduğu Hususlar"ı yerine getirmeyi noter kanalıyla taahhüt etmeleri gerekmektedir.

2005 yılında toplam 85 üretici 2255,7 dekar üretim alanının ruhsatlandırma işlemleri yapılmıştır.

Ruhsatlı Fidan Üreticileri, 2005

| Fidan Türü | Ruhsatlı Üretici | Alan |
|-------------------------------|------------------|------------------|
| Çeşitli Meyve Fidanı | 11 | 79,2 da |
| Kavak | 30 | 173 da |
| İç ve Dış Mekan süs bitkileri | 169 | 3954,5 |
| Toplam | 210 | 4206,7 da |

Dış Karantina Faaliyetleri

Bitkisel ürünlerin ihracat ve ithalatında zirai karantina prensiplerine göre kontrol edilmeleri gerekmektedir. Bu görev Şube Müdürlüğümüzde görevli İnspektör tarafından yürütülmektedir. Yapılan bu kontroller neticesinde ilimizde 2005 yılında ithalat ve ihracatı yapılan ürünler ve miktarları karşılaştırmalı olarak aşağıya çıkarılmıştır.

2005 yılı 31.12.2005 tarihine kadar yapılan tarımsal ürün ihracat ve ithalat miktarları aşağıya çıkarılmıştır.

İhracat:

| | |
|------------------------------|------------|
| İç Fındık ve Fındık ürünleri | 44.875 Ton |
| Yaş Sebze ve Meyve | 8.450 Ton |
| Dondurulmuş Sebze-Meyve | 40 Ton |
| Çeşitli Orman Ürünleri | 6.967 m3 |
| Çeşitli Orman Ürünleri | 45 Ton |
| Kuru Fasulye | 67 Ton |
| Bulgur | 24 Ton |
| Kuru Soğan | 41 Ton |
| Kuru Sarımsak | 18 Ton |

İthalat:

| | |
|------------------------|-----------|
| Çeşitli Orman Ürünleri | 17.145 m3 |
| Oduun | 91 Ton |
| Süpürge Otu | 359 Ton |

Bu ithalat ve ihracat rakamları; 2.969 adet ihracat işlemi (Bitki Sağlık Sertifikası) ve 633 adet ithalat işleminden (Kontrol Raporu) oluşmaktadır.

Dış karantina çalışmaları çerçevesinde 31.12.2005 tarihine kadar 2.685 m3 çeşitli orman ürünü fumigasyonu Müdürlüğümüzce gerçekleştirilmiştir.

Zirai Mücadele İlaç Bayilikleri

Zirai İlaç Bayiliği Yapacak Kişilerde Aranılacak Özellikler:

Zirai Mücadele İlaç Bayiliği yapmak isteyen kişilerin Türk vatandaşı olmaları, Ziraat Teknisyeni, Ziraat Teknikeri veya Ziraat Mühendisi olmaları; Ziraat Teknisyeni ve Ziraat Teknikeri olanların en az 3 yıl süre ile Zirai Mücadele hizmetlerinde çalışmış olmaları, Ziraat Mühendislerinin Bitki Koruma Bölümü mezunu olmaları veya Bitki Koruma dersi aldıklarını belgelemeleri gerekmektedir. Durumları bu koşullara uymayan ancak Zirai Mücadele ilaçlarını satmak isteyen müteşebbisler yukarıda sayılan özellikleri taşıyan bir kişiyi sorumlu müdür olarak istihdam etmek şartı ile Zirai Mücadele ilaçlarını satabilirler. Bayilik için başvuru dilekçesi ekinde İkametgâh, Nüfus Cüzdan sureti, diploma örneği, transkrip, 2 adet fotoğraf istenmektedir.

Sakarya Merkez ve İlçelerde Ruhsatlı İlaç Bayii Dağılımı, 2005

| İlçesi | Özel | Ziraat Odası | T.K.Koop. | Y.T.Koop. | Pancar Koop. |
|----------|------|--------------|-----------|-----------|--------------|
| Merkez | 20 | 1 | | - | 1 |
| Akyazı | 5 | | | - | - |
| Ferizli | 1 | 1 | | - | - |
| Geyve | 8 | 1 | | - | - |
| Hendek | 2 | 1 | | - | - |
| Karasu | 4 | 1 | | - | - |
| Kaynarca | 3 | - | | - | 1 |
| Kocaali | 2 | - | | - | - |
| Pamukova | 9 | - | | - | - |
| Sapanca | - | - | | - | - |
| Söğütlü | 2 | - | | - | - |
| Taraklı | 1 | - | | - | - |
| Toplam | 57 | 5 | | - | 2 |

Merkez ve ilçelerimizde 64 ruhsatlı ilaç bayisi faaliyet göstermektedir.

Zirai Mücadele Alet ve Makine Bayilerinin Dağılımı, 2005

| İlçesi | Özel | Ziraat Odası | T.K.Koop. | Y.T.Koop. | Pancar Koop. |
|----------|-------|--------------|-----------|-----------|--------------|
| Merkez | 19 | | | - | - |
| Akyazı | 4 | - | | - | - |
| Ferizli | 1 | | | - | - |
| Geyve | 11 | | | - | - |
| Hendek | 2 | | | - | - |
| Karasu | 5 | 1 | | - | - |
| Kaynarca | 2 | - | | - | 1 |
| Kocaali | 1 | - | | - | - |
| Pamukova | 5+1=6 | | | - | - |
| Sapanca | - | - | | - | - |
| Söğütlü | 1 | - | | - | - |
| Taraklı | 1 | - | | - | - |
| Toplam | 53 | 1 | | - | 1 |

Zirai mücadele Alet Bayiliği Yapacak Kişilerde Aranılacak Özellikler

Zirai Mücadele Alet Bayiliği yapmak isteyen kişilerin Türk vatandaşı olmaları, Ziraat Teknisyeni, Ziraat Teknikeri, Ziraat Mühendisi, Makine Mühendisi olmaları gerekmektedir. Durumları bu koşullara uymayan ancak Zirai Mücadele alet veya makinelerini satmak isteyen müteşebbisler yukarıda sayılan özellikleri taşıyan bir kişiyi sorumlu müdür olarak istihdam etmek şartı ile Zirai Mücadele alet ve makinelerini satabilirler. Bayilik için başvuru dilekçesi ekinde İkametgâh, Nüfus Cüzdan sureti, diploma örneği ve 2 adet fotoğraf istenmektedir. Merkez ve İlçelerimizde 64 ruhsatlı zirai Mücadele alet bayisi faaliyet göstermektedir.

ÇİFTÇİ EĞİTİMİ ve YAYIM HİZMETLERİ

İl Müdürlüğümüzün asli görevi olan yayım hizmetlerinin ve yeni tarım tekniklerinin çiftçiye ulaştırılması amacı ile Eğitim ve Yayım Programları hazırlanmakta ve uygulanmaktadır.

Demonstrasyonlar

Tarımda mevcut problemlerin çözümü ve ortaya konan yeniliklerin çiftçilere aktarılması için kullanılan bir dizi yayım metodu içerisinde, üstünlüğü test edilmiş çeşit veya teknolojiyi tanıtmak, benimsetmek ve yaygınlaştırmak amacıyla uygulamaya konulan faaliyetlerimiz:

Metod demonstrasyonları

Bir işin nasıl yapılacağına adım adım gösterilmesine yönelik faaliyetlerdir.

Metod Demonstrasyonları, Adet, 2005

| Konusu | Program | | Gerçekleşme | |
|--|-------------|-------------|-------------|---------------|
| | De m. Sa y. | Çiftçi Say. | Dem. Say. | Çiftçi Sayısı |
| Bodur Meyvecilik(Bodu Kiraz ve Elmada budama ve bakım işlerinin gösterilmesi) | 3 | 30 | 3 | 30 |
| Fındıkta Bakım, budama ve Zirai mücadele tekniklerinin gösterilmesi aflatoksin oluşumunun engellenmesi | 1 | 15 | 1 | 23 |
| Elmada kara leke iç kurduna karşı elektronik erken uyarı sisteminin katkısının gösterilmesi, ilaçlı mücadelede zaman ve doz tayini | 2 | 20 | 2 | 37 |
| Bağda ölü kola karşı mücadelenin gösterilmesi | 1 | 12 | 1 | 12 |
| Mısır hastalık ve zararlıları ile toprak altı zararlılarına karşı tohum ilaçlamasının gösterilmesi | 1 | 15 | 1 | 19 |
| Hıyar yetiştiriciliğinde koltuk alma ve damla sulamanın nasıl yapıldığının gösterilmesi | 2 | 20 | 2 | 20 |
| Hayvan beslemede silajın önemini kavratmak mısır silajı yapımının gösterilmesi | 5 | 120 | 5 | 120 |
| Toprak numunesinin alınması | 6 | 60 | 6 | 60 |
| Toplam | 21 | 292 | 21 | 321 |

Bilinçsiz gübrelemenin önlenmesi, gübrelemenin tahlile dayalı olarak yapılmasının sağlanması ve maliyetinin azaltılması için doğru toprak örneklemesinin öğretilmesi, Bodur Kiraz ve Elmada budama ve bakım işlerinin gösterilmesi yetiştiricilerin bilgi ve becerilerinin artırılması Elmada kara leke ve içkurduna karşı elektronik erken uyarı sisteminin katkısının gösterilmesi, silaj yapımı hayvancılıktaki önemi, Fındıkta Bakım, budama ve Zirai mücadele tekniklerinin gösterilmesi, bağda mücadele gibi konularda toplam 21 adet metot demonstrasyonu programa alınmış, yapılan 21 uygulama ile 321 çiftçi eğitilerek hedeflenenin üzerinde gerçekleştirme sağlanmıştır.

Sonuç demonstrasyonları

Üstünlüğü test edilmiş çeşit veya teknolojinin çiftçi şartlarında uygulamalı olarak gösterilmesine yönelik çalışmalardır.

Alternatif ürün yetiştiriciliğinin yaygınlaştırılması için çilek, ceviz tesisi, mera, organik madde kullanımı, Macar fiği yetiştiriciliği, sertifikalı tohum kullanımının gösterilmesi ve yaygınlaştırılması analiz sonuçlarına göre gübreleme yapılmasının verim ve sonuçta gelire olan etkisinin gösterilmesi amacı ile planlanan 25 adet sonuç demonstrasyonu gerçekleştirilmiştir.

Sonuç demonstrasyonları , 2005

| Konusu | Program | | Gerçekleşme | |
|--|---------------|-----------|---------------|-----------|
| | Demonstrasyon | Çiftçi | Demonstrasyon | Çiftçi |
| Örnek Ceviz bahçesi tesisi | 2 | 2 | 2 | 2 |
| Islah edilen meranın gösterilmesi | 1 | 1 | 1 | 1 |
| Macar fiği yetiştirilmesi | 1 | 1 | 1 | 1 |
| Buğdayda sertifikalı tohum kullanımının yaygınlaştırılmasının gösterilmesi | 1 | 1 | 1 | 1 |
| Fındıkta bakım, budama ve zirai mücadele tekniklerinin kalite ve verim artışına etkisinin gösterilmesi | 2 | 2 | 2 | 2 |
| Mısırdaki verimi yüksek çeşitlerin tanıtımı | 2 | 2 | 2 | 2 |
| Dış mekan süs bitkilerinde organik madde kullanımının verime etkisinin gösterilmesi | 2 | 2 | 2 | 2 |
| Analiz sonucuna göre gübrelemenin yapılmasının sonuçları | 12 | 12 | 12 | 12 |
| Dış mekan süs bitkilerinde köklendirmenin gösterilmesi | 1 | 1 | 1 | 1 |
| Çilek üretiminin artırılması | 1 | 1 | 1 | 1 |
| Toplam | 25 | 25 | 25 | 25 |



Tarla Günleri

Metot ve sonuç demonstrasyonlarında hedeflenen verim ve verimliliği artırıcı faktörlerin sonuçlarını üreticilere göstererek uygulamanın yaygınlaşmasını sağlamak amacıyla yapılan 18 tarla gününe 606 çiftçinin katılımı sağlanmıştır

Tarla Günleri, Adet

| Konusu | Program | | Gerçekleşme | |
|--|------------|------------|-------------|------------|
| | Tarla Günü | Çiftçi | Tarla Günü | Çiftçi |
| Dış mekan süs bitkilerinde köklendirmenin gösterilmesi | 1 | 25 | 1 | 40 |
| Fındığa alternatif ceviz yetiştiriciliğinin yaygınlaştırılması | 2 | 30 | 2 | 30 |
| Macar fiği ekilişinin artırılması | 1 | 25 | 1 | 25 |
| Örtü altı yetiştiriciliği | 2 | 15 | 2 | 19 |
| Islah edilmiş meranın gösterilmesi | 1 | 25 | 1 | 50 |
| Çilek üretimi | 1 | 20 | 1 | 20 |
| Erken uyarı ve entegre mücadelenin verimliliğe katkısının gösterilmesi | 1 | 80 | 1 | 80 |
| Fındıkta mücadele ve bakımın verim artışına etkisinin gösterilmesi | 1 | 80 | 1 | 80 |
| Mısırdaki yeni çeşitlerin tanıtımı | 2 | 70 | 2 | 70 |
| Toprak tahliliyle verimde meydana gelen artışların gösterilmesi | 4 | 90 | 4 | 90 |
| Fındıkta aflatoxin oluşumunun önlenmesi | 1 | 80 | 1 | 74 |
| Dış mekan süs bitkilerinde organik madde kullanımı | 1 | 20 | 1 | 28 |
| Toplam | 18 | 560 | 18 | 606 |

Çiftçi Toplantıları

Araştırma kuruluşlarından intikal eden yeni tarım tekniklerinden çiftçileri haberdar etmek ve ilgilerini uyandırmak ve karar verme sürecini hızlandırmak amacıyla 268 çiftçi toplantısı yapılarak 4 bin 635 çiftçi bilgilendirilmiştir.

Çiftçi Toplantıları, Adet, 2005

| Konusu | Program | | Gerçekleşme | |
|---|-----------------|---------------|-----------------|---------------|
| | Toplantı Sayısı | Çiftçi Sayısı | Toplantı Sayısı | Çiftçi Sayısı |
| Bodur meyve yetiştiriciliği | 4 | 40 | 4 | 50 |
| Ceviz yetiştiriciliği | 8 | 100 | 8 | 86 |
| Süt sığırcılığı | 24 | 480 | 13 | 260 |
| İkinci ürün çalışmaları | 8 | 80 | 5 | 60 |
| Hayvancılık | 16 | 300 | 18 | 320 |
| Alternatif ürün | 24 | 240 | 9 | 162 |
| Arı yetiştiriciliği | 6 | 90 | 7 | 110 |
| Meyvecilikte mücadele | 12 | 240 | 15 | 260 |
| Mısır tarımı | 10 | 150 | 10 | 170 |
| Çilek yetiştiriciliği | 3 | 30 | 2 | 43 |
| Hasat tekniği | 7 | 210 | 4 | 115 |
| Dış mekan süs bitkilerinin üretimi | 4 | 120 | 20 | 426 |
| Fındık tarımı | 12 | 240 | 9 | 139 |
| Toprak tahlili ve gübreleme | 24 | 500 | 22 | 410 |
| Mera | 12 | 250 | 11 | 157 |
| Fındıkta verim düşüklüğü | 6 | 60 | 5 | 54 |
| Tarla tarımında mücadele | 6 | 120 | 6 | 125 |
| Buğdayda süne mücadelesi | 4 | 45 | 4 | 45 |
| Bağlarda ölü kol mücadelesi | 3 | 18 | 3 | 19 |
| Organik tarım | 3 | 24 | 4 | 49 |
| Suni tohumlama | 4 | 200 | 10 | 218 |
| Silaj yapımı | 15 | 225 | 15 | 187 |
| Karpuz yetiştiriciliği | 2 | 30 | 2 | 23 |
| Çiftçi örgütlenmesi | 10 | 200 | 10 | 169 |
| Meyvecilik | 6 | 120 | 6 | 120 |
| Örtüaltı yetiştiriciliği | 12 | 70 | 9 | 72 |
| Salgın hayvan hastalıkları | 6 | 120 | 6 | 180 |
| Enginar tarımı | 2 | 40 | 1 | 32 |
| Sebzecilikte mücadele | 4 | 80 | 3 | 50 |
| Buğday tarımı | 5 | 125 | 5 | 69 |
| Silajlık mısır yetiştiriciliği | 12 | 120 | 4 | 52 |
| Su ürünleri, av yasakları, kuş gribi hakkında bilgilendirme | 2 | 40 | 4 | 125 |
| Tarımsal mekanizasyon | 8 | 160 | 3 | 56 |
| Yem bitkileri | 10 | 200 | 11 | 222 |
| Toplam | 294 | 5067 | 268 | 4635 |

Erbaş ve Er Eğitimi

Bakanlığımız, M.E.B ve Genel Kurmay Başkanlığı işbirliğinde silah altında bulunan erbaş ve erlere yönelik modern tarım ve hayvancılık kursları düzenlenmesine dair 08.10.2001 tarihli "İş Birliği Protokolü" çerçevesinde, 2005 yılında 2 dönem halinde eğitim gören 89 er-erbaş'a sertifika verilmiştir.

Erbaş ve Er Eğitimi, 2005

| Eğitimin konusu | Kurs Sayısı | Katılan kursiyer | Başarılı kursiyer |
|-----------------------|-------------|------------------|-------------------|
| Tarımsal mekanizasyon | 2 | 22 | 16 |
| Kooperatifçilik | 2 | 20 | 16 |
| Sığır yetiştiriciliği | 2 | 22 | 18 |
| Arıcılık | 2 | 35 | 28 |
| Mantar | 1 | 9 | 8 |
| Süs bitkileri | 1 | 3 | 3 |
| Toplam | 10 | 111 | 89 |

Tarımsal Mekanizasyon eğitimi

Tarımsal Mekanizasyon eğitimi, 2005, Adet

| Konusu | Süresi (Gün) | Program | | Gerçekleşme | | Materyal | |
|--|--------------|---------|----------|-------------|----------|-----------|----------------------------------|
| | | Kurs | Kursiyer | Kurs | Kursiyer | Ders Notu | Görsel |
| Biçerdöver operatörü yetiştirme ve (G) sınıfı sürücü kursu | | 1 | 20 | 2 | 20 | 20 | Notebook Projeksiyon Video |

Biçerdöver ile hasat yapan operatörlere hasat tekniğini öğretmek ve biçerdöver kullanımında bilgi ve beceri kazandırarak belgelendirmek amacı ile düzenlenen Biçerdöver Operatörü Yetiştirme Kursuna katılan ve sınavda başarılı olan 20 kursiyere Operatör Belgesi (İş Makinesi Kullanma Sertifikası) verilerek mevcut ehliyetlerine işletilmek üzere Trafik Tescil Denetleme Şube Müdürlüğüne bilgi verilmiştir.



İnceleme Gezileri, Teşvik Müsabakaları, Sergiler, Konferanslar, Paneller Ve Diğer Benzeri Faaliyetler

Teşvik müsabakaları, 2005

| K o n u s u | Program | | | Gerçekleşme | | |
|--------------------------------|-----------------|--------------------------|----------|-----------------|--------------------------|----------|
| | Faaliyet Sayısı | Yarışmacı veya Katılımcı | İzleyici | Faaliyet Sayısı | Yarışmacı veya Katılımcı | İzleyici |
| Meyve ve Sebze Ürün Yarışması | 2 | 200 | 1000 | 1 | 200 | 1000 |
| Hayvancılığı Teşvik Müsabakası | 1 | 150 | 1200 | 1 | 150 | 1200 |
| Toplam | 3 | 350 | 2200 | 2 | 350 | 2200 |

Çiftçilerimizce üretilen bitkisel ve hayvansal ürünlerin sergilenip tanıtıldığı ve kalitenin yarıştırdığı bu müsabakalar sonucunda dereceye giren üreticilerin ödüllendirilerek zevk ve şevklerinin teşvik edildiği faaliyetlerimiz Söğütlü ve Geyve ilçelerimizde gerçekleştirilmiş, yapılan iki müsabakaya toplam 350 üretici katılmış ve 2 bin 200 kişi tarafından izlenmiştir Çiftçi Kursları

Sergiler ve diğer çalışmalar

Değişik pazarların yetiştirilen ürünleri tanınmaları, üreticilerimizin ürünlerini daha kolay pazarlama imkanlarının geliştirilmesi ve alt sektörler arası bilgi alış verişinin sağlanması amacıyla yapılan 1 adet sergide toplam 50 çiftçimize ait ürünler 1000 kişi tarafından görülmüştür, ayrıca Pamukova ilçemizde yapılan tarım ürünleri festivaline de 80 çiftçinin katılımıyla yörede yetişen her türlü sebze, meyve tanıtılmış ve toplam 1000 kişi tarafından görülmüştür.

Sergiler ve diğer çalışmalar, 2005

| Konusu | Program | | | Gerçekleşme | | |
|--|-----------------|-----------|----------|-----------------|-----------|----------|
| | Faaliyet Sayısı | Katılımcı | İzleyici | Faaliyet Sayısı | Katılımcı | İzleyici |
| İlçede yetiştirilen ürünlerin sergilenmesi | 1 | 50 | 1000 | 1 | 50 | 1000 |
| Tarım Ürünleri Festivali | 1 | 80 | 1000 | 1 | 80 | 1000 |
| Toplam | 2 | 130 | 2000 | 2 | 130 | 2000 |

Üreticilerimizin bilgi ve görgülerini geliştirmek, üstün teknolojinin uygulandığı işletmelerde birebir inceleme imkanı ile bilgi alış verişi yapmalarına zemin hazırlamak, yeniliklerden haberdar etmek ve karar mekanizmalarını geliştirmek amacıyla geziler tertiplenmektedir.



Yalova ilindeki süs bitkisi işletmelerinde çoğaltma, üretim ve bakım konularındaki uygulamaları görmek ve yerinde incelemek maksadıyla 200 üreticimizle bir gezi gerçekleştirilmiştir.

İnceleme Gezileri

Çiftçi inceleme gezileri, Adet, 2005

| Konusu | Faaliyetin Amacı | Program | | Gerçekleşme | |
|---------------------------------|--|----------|-----------|-------------|------------|
| | | Faaliyet | Katılımcı | Faaliyet | Katılımcı |
| Örnek çiftliklerin gezdirilmesi | Hayvan bakım ve beslenmesindeki önemin süt verimini nasıl arttırdığının gösterilmesi | 1 | 25 | 1 | 25 |
| Dış mekan süs bitkileri | Dış mekan süs bitkileri yetiştiriciliğinin gösterilmesi | - | - | 4 | 200 |
| Bodur Elma yetiştiriciliği | Bodur Elma yetiştiriciliğinin gösterilmesi | - | - | 1 | 30 |
| Toplam | | 1 | 25 | 6 | 255 |

Üreticilerimizin bilgi ve görgülerini geliştirmek, üstün teknolojinin uygulandığı işletmelerde birebir inceleme imkanı ile bilgi alış verişi yapmalarına zemmin hazırlamak, yeniliklerden haberdar etmek ve karar mekanizmalarını geliştirmek amacıyla geziler tertiplenmektedir.

Hizmetiçi Eğitim

İl Müdürlüğümüzce yürütülmekte olan çeşitli proje ve denetim hizmetlerinin ilçelerde görev yapan ilgili personel tarafından sağlıklı yürütülmesini temin etmek amacı ile yapılan 5 adet hizmet içi eğitim ile 70 personel bilgilendirilmiştir.

Hizmetiçi Eğitim, Adet, 2005

| Konusu | Eğitimin yapıldığı yer | Katılan personel |
|--|------------------------------------|------------------|
| Tahmin ve Erken Uyarı sistemi | Tarım İl Müdürlüğü Toplantı Salonu | 10 |
| Salgın hastalıklar ve hayvan hareketleri | Tarım İl Müdürlüğü Toplantı Salonu | 12 |
| İstatistik ve Ç.K.S sistemi | Tarım İl Müdürlüğü Toplantı Salonu | 24 |
| Tarımsal Mekanizasyon | Tarım İl Müdürlüğü Toplantı Salonu | 12 |
| Dış mekan süs bitkileri | Tarım İl Müdürlüğü Toplantı Salonu | 12 |
| T o p l a m | | 70 |

Bakanlığımız talimatları ile il dışında düzenlenen hizmet içi eğitimlere ilgili birimlerden görevlendirme yapılarak personelin eğitimi sağlanmıştır.

Kitle Yayım Vasıtaları

Çeşitli tarımsal konularda ilçe müdürlüklerimizden ve çiftçilerden intikal eden yazılı ve görsel yayım malzemeleri talebi karşılanmış, yerel televizyonda 15 günde bir canlı olarak yayına giren tarım programı düzenlenmiştir. Yerel yayın ve basın organlarında şap hastalığı aşılama ve küpeleme, arazi toplulaştırması, hayvan hareketleri, mer'a ıslahı, doğrudan gelir desteği, bilgisayarlı erken uyarı sistemi, buğdayda süne mücadelesi, mısır tarımı ve hastalıkları, biçerdöver operatörü kursu, hasat kontrolleri, anız yangınları, hayvan pazarının taşınması, dünya gıda günü, dünya süt günü, kurban bayramı hazırlıkları, tarım danışmanları ve gıda denetimleri gibi çeşitli tarımsal konularda haber ve röportajlar yayınlanmıştır. Kitle yayım vasıtaları üretiminde ve eğitimlerde kullanılmak üzere;

- 1 adet video kamera,
- 1 adet VHS video
- 1 adet Projeksiyon cihazı
- 1 adet DVD –VCD oynatıcı
- 2 adet fotoğraf makinesi
- 2 adet tepegöz
- 1 adet projeksiyon perdesi bulunmaktadır.

Kitle Yayım Vasıtaları Üretimi 2005

| Konusu | Program | | | | Uygulama | | | | |
|---|------------|------------|-----------|-----------|-------------|-------------|-----------|-------------|-----------|
| | Liflet | CD | Kitap | TV Prg. | Afiş | Liflet | CD | Kitap | TV Prg. |
| Toprak Tahlili ve Gübreleme | 300 | 600 | | 1 | 1 | 600 | | | 1 |
| Zirai mücadelede ilaç kullanımı ve entegre mücadele | | | | 1 | | | | | 1 |
| Gıda işyerlerinin ruhsatlandırılması | | | | 1 | | | | | 1 |
| Kuduz ve kurban kesimleri | | | | 1 | | | | | - |
| Su ürünleri yetiştirme ve kontrol hizmetleri | | | | 1 | | | | | - |
| Şap ve hayvan hareketleri | | | | 1 | | | | | 1 |
| Fındık tarımı hastalık ve zararlılarla mücadele | | | | 1 | | | | | 1 |
| Hububatta süne mücadelesi | | | | 1 | | | | | 1 |
| Hasat kontrol ve anız yangınlarının önlenmesi | | | | 1 | | | | | 1 |
| Alternatif ürün | | 5 | | | | | 5 | | |
| Mısır tarımı hastalı ve zararlılarla mücadele | | | | 1 | | | | | 1 |
| 2004 Yılı Faaliyet raporu | | 30 | 30 | | | | 30 | 30 | |
| Tarımsal Desteklemeler | | | | | 1000 | | | | |
| Fındıkta aflatoksin oluşumunun önlenmesi | | | | | 50 | | | | |
| Süt tüketimi(Süt günü) | | | | | | 1000 | | | |
| Tarım arazilerinin korunması | | | | 1 | | | | | - |
| Süs bitkilerinin yeri ve önemi | | | | 1 | | | | | 1 |
| Arıcılık | | | | 1 | | | | | 1 |
| Çiftçi kayıt sisteminde tarımsal desteklemeler | | | | 1 | | | | | 1 |
| Gıda güvenliği | | | | 1 | | | | | 1 |
| Mera ve yem bitkiler | | | | 1 | | | | 1000 | - |
| Uygulanan tarımsal projeler | | | | | | | | | 1 |
| Tarımsal krediler | | | | | | 2000 | | | |
| Toplam | 300 | 635 | 30 | 16 | 1051 | 3600 | 35 | 1030 | 13 |

Özel İdare Kaynaklı Çalışmalar

Süs Bitkileri Üretimini Geliştirme Çalışmaları

İklim ve konumu itibariyle özellikle dış mekan süs bitkileri üretimine uygun olan ilimizde sektör hızla gelişmektedir. 1997 yılında 14 işletmede 65 dekar alan üzerinde yapılan süs bitkileri yetiştiriciliği, 2005 yılında kayıtlı 166 işletmede 3681 dekar üretim alanına ulaşmış, henüz ruhsatlandırılmamış üretimlerle birlikte bu alan 5000 dekarı geçmiştir. İlde süs bitkileri üreticilerinin tamamını temsil eden Süs bitkileri Üreticiler Birliği kurulmuştur. İlimizde özellikle dış mekan süs bitkileri üretim alanlarının genişletilmesi, bilinçli ve planlı bir şekilde üretimin artırılması yönünde çalışmalarımız devam etmektedir. Bu çalışmaların ışığında;

İlimizde İhtisas Organize Süs Bitkileri Üretim Bölgeleri kurulması, sözleşmeli üretim modelinin yerleştirilmesi ve repikaja uygun yeni alanların belirlenmesi hedeflenmiştir.

İlimiz Merkez İlçeye bağlı Yazlık Beldesi sınırları içinde kalan 1034 dekar arazi, şehir merkezine yakınlığının getirdiği ulaşım avantajı yanında analiz sonuçları itibariyle toprak yapısı bakımından da süs bitkisi üretimine uygun olduğundan, Süs Bitkileri Üretim Bölgesi kurulması için İl Özel İdaremizce satın alınmıştır. Bu arazi profesyonel anlamda fide üreterek sözleşmeli model yetiştiricilik yaptırmayı taahhüt eden 8 adet firmaya 16 yıl süre ile kiralanmıştır. Halen bu firmalar tesis kurma faaliyetlerini sürdürmektedirler. Üretim Bölgesinin İhtisas Organize Sanayi Bölgesine dönüştürme çalışmaları ile alternatif üretim alanlarının belirlenmesi çalışmaları devam etmektedir.



Sektörün temel ihtiyaçlarından biri olan eğitim konusunda; eğitici olarak görevlendirilen teknik personelin eğitiminden başlanarak, İl bazında sözleşmeli üretim yapmak isteyen üreticilerimiz için hazırlanan eğitim programı uygulanmaya başlamıştır. İl bazında halen devam eden eğitimlerde 100 üretici Genel Süs Bitkileri Yetiştiriciliği eğitiminden geçirilerek belgelendirilmiştir. İlimiz ve İstanbul ile Yalova'da bulunan fidanlıklar ile Yalova Atatürk Bahçe Kültürleri Merkez Araştırma Enstitüsü'ne geziler düzenlenerek üreticilerimizin bilgi ve görgüleri artırılmıştır. Bir yandan da Süs Bitkileri üretimini teşvik amacı ile ilçelerimizde süs bitkilerine ilgi duyan üreticilere Kaymakamlık ve İl Özel İdaresi kaynakları ile proje desteği sağlanmıştır.

Ayrıca, Ülke düzeyinde sektörün tanıtım ve ihracat kapısı olacak fuar ve tanıtım alanı oluşturulması amacı ile uygun arazilerin belirlenmesi çalışmaları son aşamaya gelmiştir.

Köy Merkezli Tarımsal Üretime Destek Projesi

Çiftçilerin mahallinde bilgilendirilmelerini sağlayarak, kırsal alanda yeni tarım tekniklerini ve tarımda teknoloji kullanımını yaygınlaştırmak, tarımsal üretimi geliştirmek, yeni pazar imkanları yaratmak, kırsal kesimde yaşayanların gelir seviyelerini yükseltmek ve işletme gelirlerini arttırmak amacıyla " Köy Merkezli Tarımsal Üretime Destek Projesi" çerçevesinde merkez ilçede 2 ve diğer ilçelerde birer tane toplam 14 tarım danışmanımız çalışmalarını sürdürmektedir. Tarım Danışmanlarına yönelik olarak da, ihtiyaç duydukları konularda veya diğer güncel konularla ilgili olarak Müdürlüğümüzde eğitimler gerçekleştirilmiştir.

Mevcut kooperatiflerin aktivitelerinin artırılması, hayvancılık çalışmaları, aşılama, suni tohumlama ve ıslah çalışmaları, fındık tarımı, sebzecilik, meyvecilik, tarla tarımı, mera ve yem bitkileri yetiştiriciliğinin anlatılması ve yaygınlaştırılması konusunda eğitim ve yayım çalışmaları yapılmıştır.

Meyveciliği Geliştirme Projesi:

Bir taraftan meyve plantasyonlarında iç ve dış pazarın talep ettiği yeni çeşitleri devreye sokma çalışmaları yürütülürken bir taraftan da diğer tarımsal faaliyetlerin karlı olarak yapılamadığı atıl durumdaki arazileri değerlendirmek, tarıma kazandırıp uygun çeşitlerle meyveciliği geliştirerek geliri artırmak amacı ile başlatılan bu proje kapsamında; bahar döneminde %25 çiftçi %75 özel idare katkılı 20.000 adet zeytin fidanı Geyve ve Pamukova ilçelerimize verilmiştir. Güz döneminde ise Geyve Pamukova ya 30.000 adet zeytin 21.100 adet badem merkez ve tüm ilçelere ise 26.000 adet ceviz fidanı %40 çiftçi %60 özel idare katkılı olarak dağıtılmıştır.

Badem Fidanı Dağıtımı, 2005



Toprak-Yaprak-Su Analiz Laboratuvarı

Müdürlüğümüz bünyesinde bulunan Toprak-Yaprak-Su Analiz Laboratuvarında toplam 2127 analiz gerçekleştirilmiştir. Bunun 2101 adedi toprak, 1 adedi yaprak, 25 adedi ise su analizidir.

Laboratuvarımız ilimiz çiftçilerine hizmet vermekle birlikte komşu illerden gelecek talepleri de karşılamaktadır.

Yaprak, toprak analizlerinin yapılması, analiz sonuçlarına göre gübreleme programlarının hazırlanmakta ve çiftçilerin bu yönde bilinçlendirilmeleri sağlanmakta, sulama suyu analizleri yapılarak ve sulamaya uygunlukları belirlenmektedir.

Toprakta; Bünye, tuzluluk, PH, kireç, organik madde, alınabilir fosfor ve potasyum, Fe, Mn, Zn, Cu, Ca, Mg. Analizleri, Yaprakta; N, P, K, Ca, Mg, Fe, Mn, Zn, Cu.

Sulama suyunda; Tuzluluk, PH, kalsiyum, sodyum, potasyum, magnezyum, klor, karbonat ve bikarbonat analizleri yapılabilecektir.

Laboratuarda halen 1 ziraat mühendisi, 2 teknisyen ve 1 işçi ile hizmet verilmektedir



Analize dayalı gübrelemeyi yaygınlaştırarak bölge üreticilerinin bilinçli ve dengeli gübre kullanımını sağlamak, bitki beslemenin gerektirdiği çalışmaları yapmak amaçlanmıştır.

Yaprak-Toprak- Su Laboratuvarı Alet Ve Ekipman Listesi

| S.NO | Malzeme cinsi | S.NO | Malzeme cinsi |
|------|---|------|--|
| 1. | Alevli ve Atomik Absorbsiyon Spektrofotometresi | 11. | Elektriki Kondaktivite (Portatif İletkenlik Ölçer) |
| 2. | Analitik Terazi | 12. | Çeker Ocak |
| 3. | Elektronik Hassas Terazi | 13. | Masa Üstü Santrifüj |
| 4. | Masa Tipi pH metre | 14. | Toprak Kurutma Etüvü |
| 5. | Azot-Protein Tayin Cihazı Yakma Ünitesi | 15. | Su Distile Cihazı |
| 6. | Azot-Protein Tayin Cihazı Distilasyon Ünitesi | 16. | Kül Fırını |
| 7. | Orbital Çalkalayıcı | 17. | Spektrometre |
| 8. | Öğütücü | 18. | Kalsimetre |
| 9. | Hot Plate (Isıtıcı Tabla) | 19. | Küçük Cam Malzeme |
| 10. | Isıtıcılı Manyetik Karıştırıcı | 20. | Kimyasallar |

Gübreleme ile yapılmak istenen, topraktan kaldırılan besin maddelerinin tekrar toprağa kazandırılması ve toprakların verim düzeylerinin korunmasının yanında kaliteli ürün almaktır. Bilinçsizce, analize dayanmayan gübreleme sonucunda gereğinden az, fazla ya da tek yönlü yapılan uygulamalar, ürünlerin verim ve kalitesinde bozulmalar olmakta, ekonomik kayıpların yanında toprak-su-bitki kirliliğine neden olarak insan sağlığını da önemli ölçüde tehdit etmektedir. İşte bu nedenlerle gübrelemenin mutlaka toprak ve yaprak analizlerine dayalı olarak yapılması gerekmektedir

Diğer Faaliyetler :

İl Müdürlüğümüzde 6, Yalova Bahçe Kültürleri Merkez Araştırma Enstitüsünde 3 adet olmak üzere toplam 9 adet Bilgi Alış Veriş (TAYEK) toplantısı yapılarak eğitim ve yayım hizmetleri bu toplantılarda değerlendirilmiş, İl bazında çözülebilecek olanlara çözüm üretilmiş İlde çözülemeyenler Araştırma Kuruluşlarına intikal ettirilmiştir. Yayım teknikleri yanında talep edilen teknik konularla ilgili bilgiler aktarılmıştır.

Bakanlığımız emirleri doğrultusunda 24.3.2005 tarihinde "Kadın Çiftçiler Yarışıyor" adlı bilgi yarışması düzenlenmiş olup iki bayan çiftçimiz birinci seçilerek beşinci bölge finaline katılmaya hak kazanmışlardır. 27.4.2005 tarihinde Edirne de yapılan finalde ilimize ikinci olarak dönmüşlerdir. Finalde ikinci olan bayan çiftçilerimiz bugünün anlam ve önemini belirten küçük ödüller almışlardır.

Bakanlığımızın süt tüketimini artırma kampanyası dahilinde 12.4.2005 tarihinde il merkezinde halka açık bir etkinlik düzenlenmiş günün anlam ve önemini belirten konuşmalar yapıldıktan sonra katılımcılara çeşitli liflet , broşürler dağıtılmış ve süt ikramında bulunulmuştur.

4982 sayılı bilgi edinme kanunu kapsamında 8 adet bilgi edinme başvurusu alınmış ve bunların tamamına olumlu cevap verilmiştir.

İl Müdürlüğümüze ait özel web sayfası oluşturmak amacı ile çalışmalar başlatılmış olup kısa bir süre sonra www.sakaryatarim.gov.tr adresinde yayımlanacaktır.

İlçelerimizin Tarımsal Yapısı İle İlgili Özet Bilgiler

Merkez İlçe (Adapazarı)

İlçenin toplam alanı 64 bin 500 hektardır. Yıllık yağış ortalaması 804.3 mm. olup ortalama sıcaklık 14.8 derece civarındadır. İlçe Akova üzerinde kurulmuş olup toprakları alüvyal karakterde, topoğrafik yapısı düz , tarım sahaları taban arazi niteliğindedir. Rakım 31 m. ve 2000 yılı nüfus sayımı sonuçlarına göre Merkez İlçe nüfusu 340 bin 825'dir. İlde üretilen toplam tarımsal GSH'ya Merkez İlçe'nin katkısı %15,56 dır.

İlçenin Tarımsal GSH'sının alt sektörlere göre dağılımı (YTL), 2005

| Hayvansal Üretim | Tarla Bitkileri Üretimi | Meyve Üretimi | Sebze Üretimi |
|------------------|-------------------------|---------------|---------------|
| 75.363.328 | 63.825.200 | 21.511.650 | 31.371.650 |
| % 39,23 | % 33,22 | %11,19 | %16,33 |

Tarla bitkileri ekilişleri, başta mısır olmak üzere buğday, şeker pancarı, patates, ekimi yapılan ürünlerdir. Bölgede Burley ve Virginia çeşidi tütünlerin tarımı yapılmakta ve sulanabilir yerlerde II. ürün olarak mısır ve kuru fasulye yetiştirilmektedir.

Sebzecilik ilçede özellikle Dernekkırı ve Kazımpaşa yöresinde önemli bir gelir kaynağıdır. Bu yörelerimizde sebzecilik çok hızlı bir gelişme içerisinde. Domates, pırasa, lahana, marul, havuç, hıyar en fazla ekilişi olan ürünlerdir.

Büyük pazarların yakınlığı ve ekolojinin uygunluğu İl'e büyük avantaj sağlamıştır. Ayrıca İl Müdürlüğümüzün çalışmaları neticesinde son yıllarda örtü altı sebze yetiştiriciliği önemli bir atılım göstermiştir.

Meyvecilikte ise fındık, ayva, kiraz, vişne, erik ve elma ekonomik değere sahip ürünlerdir.

Hayvancılık önemli bir gelir kaynağıdır. hayvan sayısı bakımından diğer ilçelerin başında gelir. Süt ve besi sığırcılığı, koyunculuk, tavukçuluk ve arıcılık diğer tarım kollarıyla beraber yürütülmektedir. Yapılan projeli çalışmalar ile silajlık mısırın ve yem bitkileri ekilişlerinin yaygınlaştırılması, hayvancılığın gelişmesini büyük ölçüde desteklemiştir.

Merkez İlçe'ye bağlı 87 köyde teşkilatlanmış bulunan Adapazarı Çiftçilerine Hizmet Götürme Birliği'nin çalışmaları hayvancılığın gelişmesinde büyük ölçüde etkili olmuştur.

Akyazı İlçesi

İlçenin yüzölçümü 65 bin 400 hektar olup bunun 23 bin 514 hektarı tarım arazisidir. Yıllık yağış ortalaması 800 mm., ortalama sıcaklık 17 derece, rakım 34 m. ve nüfusu 2000 yılı nüfus sayımı sonuçlarına göre köylerle beraber toplam nüfus 77 bin 536'dır. Nüfus bakımından merkez ilçeden sonra en kalabalık ilçemizdir. İlde üretilen toplam tarımsal GSH'ya Akyazı İlçesi'nin katkısı %12,62 dır.

İlçenin Tarımsal GSH'sının alt sektörlere göre dağılımı (YTL), 2005

| Hayvansal Üretim | Tarla Bitkileri Üretimi | Meyve Üretimi | Sebze Üretimi |
|------------------|-------------------------|---------------|---------------|
| 81.890.750 | 20.542.050 | 51.152.900 | 2.167.000 |
| % 52,57 | %13,18 | %32,84 | %1,39 |

Tarımsal üretim İlçe ekonomisinde büyük bir öneme sahiptir. Mısır, buğday, şeker pancarı, patates, yonca, tütün, fasulye tarla bitkilerinde ilk sıraları paylaşmaktadır.

Meyvecilikte fındık en fazla üretim alanına sahiptir. Fındık dışında diğer meyveler aile tüketimini karşılayacak nitelikte olup ekonomik önemi çok azdır.

Sebzecilikte lahanaya, domates, hıyar en fazla ekilenlerdir.

Akyazı ilçesi orman alanı bakımından zengindir. Toplam alanın yüzde 50'sinden fazlası ormanlık alandır. Başta gürgen olmak üzere, kestane, ıhlamur ve diğer orman ağaçları ile kaplıdır. Kültür kavakçılığı oldukça yaygın olup yaklaşık 3 bin117 hektar kavak dikili alan mevcuttur.

Son yıllarda tarla sebzeciliği yanında örtü altı sebzeciliği alanında da Tarım İl Müdürlüğü'nün yaptığı çalışmalar neticesinde hayli mesafe kat edilmiştir. Faal durumda 2,4 hektar sera alanı vardır. Ayrıca ihracata yönelik bilgisayar donanımlı 6 dekar çiçek serası mevcuttur. Bölge II. ürün ekilişlerine uygun olup yaygınlaştırılmaktadır.

Hayvancılık bakımından süt sığırcılığı, koyunculuk ve arıcılık, ile beyaz et sektörü yıldan yıla gelişmektedir. Hayvancılığın geliştirilmesi için suni tohumlama ve tabii tohumlama çalışmalarına önem verilmektedir. Tabii meraların korunarak ıslah edilmesi ve yem bitkileri ekiliş alanlarının artırılmasına çalışılmaktadır.

İlçe turizm yönünden çok zengin bir potansiyele sahip olup yurt genelinde ün yapmış olan kuzuluk kaplıcaları ve yaylalar doğal güzellikler arasındaki alabalık çiftlikleri ve her yıl düzenlenen yayla şenlikleri iç turizme hareket kazandırmaktadır.

Ferizli İlçesi

Toplam alan 16 bin 034 hektardır. Yıllık yağış ortalaması 800 mm, ortalama sıcaklık 16 0C, rakım 150 m, nüfusu 2000 yılı nüfus sayımı sonuçlarına göre 24 bin 383'dür. İlde üretilen toplam tarımsal GSH'ya Ferizli İlçesi'nin katkısı % 5,2'dir.

İlçenin Tarımsal GSH'sının alt sektörlere göre dağılımı (YTL), 2005

| Hayvansal Üretim | Tarla Bitkileri Üretimi | Meyve Üretimi | Sebze Üretimi |
|------------------|-------------------------|---------------|---------------|
| 29.481.672 | 6.950.725 | 27.393.300 | 332.700 |
| %45,95 | %10,83 | %42,69 | %0,518 |

Bitkisel üretim ilçe ekonomisinde büyük bir öneme sahiptir. İşletmelerin tamamına yakını hayvansal üretimin yanında ağırlık olarak yem bitkileri üretimi de yapmaktadır.

Kullanılabilir tarım alanı 9 bin 993 hektardır. İlçede tarla bitkilerinde öncelikle mısır, buğday, şeker pancarı, yonca ve yulaf ekilişi yapılmaktadır.

Sebzecilik aile ihtiyacını karşılayacak kadardır. Ancak son yıllarda örtü altı sebzeçiliğinde çok önemli gelişmeler olmuştur. Halen 36 dekar sera alanı mevcuttur.

Tarım arazilerinin yüzde 40'ı yeraltı ve nehir suları ile sulanabilmektedir. İlçenin orman alanı 4 bin 183 hektar kadardır. Orman bitki örtüsü meşe, kayın, gürgen ağırlıklı baltalık orman niteliğindedir.

Hayvancılık ilçe ekonomisinde önemli bir yere sahiptir. Süt sığırcılığı, besicilik, koyunculuk, tavukçuluk, arıcılık önemli gelir kaynaklarıdır.

İlçede takriben 4 bin 200 tarım işletmesi mevcut olup bunun %60'ının arazi büyüklüğü 30 dekarın altında, %30'u 30-50 dekar, %10'u ise 50 dekar ve yukarısı büyüklüğündedir. Bu işletmelerin çoğunluğunda bitkisel ve hayvansal üretim birlikte yapılmaktadır.

Geyve İlçesi

İlçenin toplam alanı 62 bin 852 hektardır. Yıllık yağış ortalaması 600-800 mm'dir. İklim bakımından Akdeniz-Karadeniz ve karasal iklimin karışımı özelliğini gösterir. Nüfusu 2000 yılı nüfus sayımı sonuçlarına göre 44 bin 907'dir. Bu nüfusun %39'u ilçe merkezinde, %61'i ise köylerde oturmaktadır. İlde üretilen toplam tarımsal GSH'ya Geyve İlçesi'nin katkısı %11,22'dir.

İlçenin Tarımsal GSH'sının alt sektörlere göre dağılımı (YTL), 2005

| Hayvansal Üretim | Tarla Bitkileri Üretimi | Meyve Üretimi | Sebze Üretimi |
|------------------|-------------------------|---------------|---------------|
| 35.015.470 | 9.665.450 | 72.580.300 | 21.188.250 |
| % 25,291 | % 6,98 | % 52,42 | %15,3 |

İlçe ekonomisi %70 nispetinde tarıma dayalı olup tarım iş kollarının çeşitliliği ilk bakışta göze çarpar. Tarla bitkileri, bağ-bahçe bitkileri ve endüstriyel bitkiler ekonomik değer ifade eden uğraşlardır.



İlçede çiftçi aile sayısı 6 bin 400 civarındadır. İlçenin toplam tarım alanı 19 bin 922 hektar olup, bir çiftçi ailesine düşen tarım arazisi miktarı ortalama 20 dekadır.

İlçe meyve ve sebzenin yetiştirildiği önemli bir tarım merkezidir. İklimin ılıman olması turuncu ve tropikal meyveler dışında bütün bitkilerin yetiştirilmesine imkan sağlamaktadır. Bitkisel üretimin başında meyvecilik gelmektedir. Çeşitli olarak üzüm, elma, ayva, kiraz, şeftali yetiştirilmektedir. Geçmiş yıllarda Avrupa piyasalarında tutulan "Müşküle Üzümü" eski bağlarda hakim çeşittir. Son yıllarda yeni çeşitlerle kordon sistemi bağ tesis edilmeye başlanmış olması, bağcılığın daha da gelişmesine önemli katkılar sağlayacaktır. Meyvecilikte ekonomik değer ifade eden ürünlerden biri olan limon ayvası da ilçede üretilmekte ve Avrupa piyasalarında tutulmaktadır.

Sebzeçilik ilçede önemli bitkisel üretim kollarından biridir. Domates, salçalık biber iç ve dış piyasalarda alıcı bulan sebze türleridir. 30 dekar sera mevcuttur. Tarla bitkilerinden soğan, tütün, ayçiçeği ve şeker pancarı , üretimi yapılan başlıca ürünlerdir.

Geyve'de, İlçe yüzölçümünün büyük bir kısmını ormanlar kaplamaktadır. Hayvancılıkta süt ve besi sığırcılığı, broiler ve yumurta tavukçuluğu, arıcılık, ipekböcekçiliği yapılmaktadır.

Hendek İlçesi

İlçenin yüzölçümü 61 bin hektar'dır. Yıllık yağış ortalaması 800 mm, ortalama sıcaklık 17-18 0C, rakım 130 m., nüfusu 2000 yılı nüfus sayımı sonuçlarına göre ilçenin köylerle beraber toplam nüfusu 63703'dür. İlçenin % 30'u ova ve düzlük, %70'i ise engebeli ve dağlık alanlardan oluşmaktadır. İlde üretilen toplam tarımsal GSH'ya Hendek İlçesi'nin katkısı % 10,34 dir.

İlçenin Tarımsal GSH'sının alt sektörlere göre dağılımı (YTL), 2005

| Hayvansal Üretim | Tarla Bitkileri Üretimi | Meyve Üretimi | Sebze Üretimi |
|------------------|-------------------------|---------------|---------------|
| 61.739.196 | 8.424.175 | 52.301.600 | 5.115.950 |
| % 48,39 | %6,6 | %40,99 | %4,00 |

Tarımsal ürünler içerisinde ekonomik değere haiz en önemli ürün fındıktır. Diğer ürünler sırasıyla buğday, mısır, patates, tütün, şeker pancarı, soya, soğan ile az miktarda kuru fasulye ve sarımsaktır.

Sebzecilik, genellikle aile işletmeciliği şeklinde yapılmakla birlikte özellikle Adapazarı'na yakın ve ovada kurulu köylerde yaygınlaşmıştır. En çok lahana, salatalık, kabak, ıspanak, patlıcan, marul, taze soğan, bamya vs. ekilişleri yapılmaktadır. İlçede seracılık gelişmekte olup halen 8 dekar sera alanı mevcuttur.

Meyvecilikte ana ürün fındık olup üretimi yapılan alan 141 bin 564 dekadır. Elma, armut, erik, kiraz, kestane, ceviz, dut, incir, ayva ve vişne diğer yetiştirilen meyvelerdir.

Hayvancılıkta broiler ve yumurta tavukçuluğu önemli bir yere sahiptir.

Toplam alanın yüzde 43'ü orman alanıdır. Kayın, gürgen, kestane, ıhlamur gibi yüksek boylu ağaçlarla birlikte baltalık orman ve çam türü ağaçlar da mevcuttur.

Karapürçek İlçesi

İlçenin toplam alanı 13 bin hektar olup, yağış miktarı 750 mm. civarındadır. Ortalama sıcaklık 15 0C, rakım 84 m.dir. 2000 yılı nüfus sayımı sonuçlarına göre ilçe nüfusu 11 bin 073'dür. İlde üretilen toplam tarımsal GSH'ya Karapürçek İlçesi'nin katkısı %3,73 dir.

İlçenin Tarımsal GSH'sının alt sektörlere göre dağılımı (YTL), 2005

| Hayvansal Üretim | Tarla Bitkileri Üretimi | Meyve Üretimi | Sebze Üretimi |
|------------------|-------------------------|---------------|---------------|
| 25.383.169 | 776.770 | 19.581.650 | 327.875 |
| % 55,097 | % 1,686 | % 42,504 | % 0,711 |

İlçe ekonomisinin en önemli gelir kaynağı fındık olup 3 bin 540 hektar olan toplam tarım alanı içinde fındık tarımı yapılan alan 2 bin 800 hektardır. Fındık üretimi hem kapladığı alan hem de ilgilendirdiği aile sayısı bakımından diğer üretim kollarından çok daha önemlidir. Ayrıca, mısır, buğday, sebzecilik ve seracılık değer taşıyan tarım kollarıdır.

İşletme arazilerinin %2'si 100 dekar üzerinde, %13'ü 51-100 dekar, %30'u 21-50 dekar, %50'si 11-20 dekar ve %5'i de 1-10 dekar arasındadır.

Diğer taraftan hayvancılık da ilçe halkının önemli gelir kaynağıdır. Özellikle broiler yetiştiriciliğinden elde edilen gelir, ilçe ekonomisinde önemli bir paya sahiptir. Süt sığırcılığı, arıcılık, ipek böcekçiliği aile işletmeciliği şeklinde yapılmaktadır.

Karasu İlçesi

İlçenin toplam alanı 44 bin 900 hektardır. Ortalama sıcaklık 16-17 0C, yıllık yağış 1200 mm. civarında olup her mevsim yağışlıdır. Rakım 20 m., nüfus köylerle beraber 54 bin 630'dur. İlde üretilen toplam tarımsal GSH'ya Karasu İlçesi'nin katkısı %9,38'dir.

İlçenin Tarımsal GSH'sının alt sektörlere göre dağılımı (YTL), 2005

| Hayvansal Üretim | Tarla Bitkileri Üretimi | Meyve Üretimi | Sebze Üretimi |
|------------------|-------------------------|---------------|---------------|
| 26.551.049 | 15.203.025 | 71.584.750 | 770.150 |
| % 23,268 | %13,323 | %62,733 | %0,6749 |

Toplam alanın 30 bin 361 hektarı (%67,62) tarım arazisi, 12 bin 465 hektarı (%27,76) ormanlık alan, 2 bin 074 hektarı (%4,62) ise tarım dışı kullanılan arazilerdir.

Tarla bitkilerinden en fazla mısır, buğday, yulaf, kuru fasulye, yem bitkileri, şeker pancarı, patates ekilişleri yapılmaktadır.

Fındık, ilçenin en fazla gelir getiren ürünü olup rakımı yüksek köylerde tek üründür. Meyvecilik, aile tüketiminin dışında gelir getirici değildir. Nispi rutubetin yüksek olması meyve yetiştiriciliğinde üretim maliyetini artırmakta ve mücadele hizmetleri netice vermemektedir. Bu nedenle fındık tek ürün olarak yetiştirilmektedir.

Sebzecilik alanında üretim yöre ihtiyacını karşılayacak kadar yapılmaktadır. Ancak son yıllarda sera sebzeciliği (hıyar-marul) alanında gelişmeler olmuştur. Hali hazırda 90 üretici 122 sera ile 39 dekar alanda sera sebzeciliği yapılmaktadır.

Hayvancılık oldukça gelişmiştir. Karapınar köyünde kurulu TİGEM'e bağlı Karasu Tarım İşletmesi Müdürlüğü'nün olması ve Tarım il Müdürlüğü çalışmalarıyla yörede yerli ırk popülasyonu oldukça azalma göstermiş, yerini kültür ırkı almıştır. Koyunculuk, tavukçuluk, arıcılık diğer gelir kaynakları olarak yapılmaktadır.

Kavakçılık, taban arazilerde önemli yer işgal eder. Tarla alanının 1/10 inden fazladır. Ormanlık alan toplam alanın yüzde 27'sini teşkil eder. Kayın, gürgen, kestane, ıhlamur, meşe ve çam ormanları mevcuttur.

İlçemizde mevcut 8 bin civarında çiftçi ailesinin %50'si 10 dekar veya daha az toprağa, %37'si 10-15 dekar, %10'u 15-50 dekar, %13'ü de 50-100 dekar araziye sahiptir.

Kaynarca İlçesi

İlçenin yüzölçümü 33 bin 880 hektardır. Yıllık ortalama yağış 600-800 mm arasında değişiklik gösterir. Ortalama sıcaklık 14 0C, rakım 50 m. dir. İlçe nüfusu köyler dahil 24 bin 339'dur. İlde üretilen toplam tarımsal GSH'ya İlçenin katkısı %11,67'dir.

İlçenin Tarımsal GSH'sının alt sektörlere göre dağılımı (YTL), 2005

| Hayvansal Üretim | Tarla Bitkileri Üretimi | Meyve Üretimi | Sebze Üretimi |
|------------------|-------------------------|---------------|---------------|
| 104.047.846 | 10.117.775 | 21.489.500 | 8.310.300 |
| % 72,272 | % 7,027 | % 14,9268 | % 5,772 |

Tarım işletmelerinin %24'ü 0-20 dekar, %29'u 21-50 dekar, %35'i 51-100 dekar arası, %12'sinin ise 100 dekarın üzerinde araziye sahiptir. İlçe çiftçilerinin %70'i geçimini bitkisel üretimle sağlamaktadır. Bu nedenle bitkisel üretim ilçede öncelik arz eder. 18 bin 818 hektar arazide 3 bin 956 çiftçi ailesi bitkisel üretim yapmaktadır. İklimin uygun olması nedeniyle hububat hasadından sonra ikinci ürün olarak mısır ve beyaz lahana üretimi yapılmaktadır. Son yıllarda sebzeçiliğin iyi gelir getirmesi ve pazarlama probleminin olmaması sivri biber, ıspanak, marul ve beyaz lahana üretimini arttırmıştır.

İlçede önem taşıyan ikinci faaliyet ise hayvancılıktır. Bu faaliyet çerçevesinde özellikle süt sığırcılığı ile son yıllarda broiler tavukçuluk yapılmaktadır. Yörede tavukçuluk faaliyetlerinin ivme kazanmasında, ilçede kurulmuş olan özel entegre tavukçuluk işletmesinin rolü büyüktür. İlçenin toplam alanının yüzde 25'i ormanla kaplıdır.

Kocaali İlçesi

28 bin 631 hektar alana sahip olan İlçe, Karadeniz'e paralel devam eden dağların eteğinde kurulmuş olup, arazisi engebelidir. İklimi ılıman ve yağışlıdır. Yıllık ortalama yağış 850 mm, rakım 20 m. dir. İlçenin köylerle beraber toplam nüfusu 30 bin 676'dır. İlde üretilen toplam tarımsal GSH'ya Kocaali İlçesi'nin katkısı %8,15'dir.

İlçenin Tarımsal GSH'sının alt sektörlere göre dağılımı (YTL), 2005

| Hayvansal Üretim | Tarla Bitkileri Üretimi | Meyve Üretimi | Sebze Üretimi |
|------------------|-------------------------|---------------|---------------|
| 13.899.156 | 634.500 | 84.238.950 | 342.651 |
| % 14,0232 | %0,6401 | %84,9909 | %0,34571 |

Tarımsal faaliyet yapılan 18 bin 306 hektar büyüklükteki alanın yaklaşık %95'ini fındık bahçeleri oluşturduğundan tarım işletmeleri fındığa dayalıdır. Diğer tarımsal faaliyetler aile ihtiyacına yöneliktir. İlçede fındık üretiminin ilk sırayı almış olmasının nedeni, arazinin engebeli olmasıdır. Yıllık 17 bin 596 ton fındık üretimi ile Sakarya İli'nin en çok fındık üreten ilçesidir. Fındık üretiminin dışındaki üretimin ekonomik değeri yoktur.

İlçede hayvancılık gelişme eğilimindedir. Son yıllarda et tavukçuluğuna yönelik işletmeler kurulmaktadır. Büyükbaş hayvancılık ise aile ihtiyacını karşılayacak düzeydedir.

Toplam İlçe alanının yüzde 27'sini ormanlar oluşturmaktadır.

Pamukova İlçesi

İlçenin toplam alanı 29 bin 300 hektardır. Yıllık yağış ortalaması 600-800 mm, nispi nem yüzde 65-70, rakım 100 m. dir. Toplam nüfus 24 bin 072'dir. İlde üretilen toplam tarımsal GSH'ya Pamukova İlçesi'nin katkısı %4,31'dir.

İlçenin Tarımsal GSH'sının alt sektörlere göre dağılımı (YTL), 2005

| Hayvansal Üretim | Tarla Bitkileri Üretimi | Meyve Üretimi | Sebze Üretimi |
|------------------|-------------------------|---------------|---------------|
| 14.213.787 | 3.342.975 | 19.959.400 | 15.660.500 |
| % 26,729 | % 6,286545 | % 37,53413 | % 29,449 |

Adını aldığı ova üzerinde kurulan ilçe hem dağlık ve hem de ovalık alanların özelliğini birlikte bulundurmaktadır. Dağlık kesimde arazi polikültür tarıma uygun olmadığından kışlık hububat ekimleri ve hayvancılık yapılmaktadır. Ovada toprak alüviyal karakterde olup, iklim ılıman ve yağışlıdır. Yağışlar mevsimlere dengeli dağılmadığından tarımsal faaliyetler sulamaya dayalı olarak yürütülmektedir. İlçenin Karadeniz ile karasal iklim arasında geçit iklim şartlarına sahip olması ve güneşli gün sayısının fazlalığı nedeniyle ürün çeşitliliği zenginleşmiştir. Seracılık yönünden en gelişmiş ilçemizdir. Halen 110 dekar sera alanı mevcuttur.

İlçede tarım işletmeleri küçük aile işletmeciliği şeklinde olup arazi çok parçalıdır, aile başına düşen arazi büyüklüğü 5-50 dekar arasında değişmektedir. Yetiştiriciliği yapılan ana ürünler buğday, şekerpancarı, soğan, salçalık biber, domates, üzüm, ayva ve şeftalidir. Yeni tesis bağcılıkta yüksek sistem telli terbiye usulüne doğru yönelme olmuştur.

İlçede, sistemli kapama meyve bahçeleri mevcuttur. Başta şeftali olmak üzere ayva, elma, armut ve kiraz yetiştirilmekte, fidanlarda bodur tipler tercih edilmektedir. Ayrıca açıkta sebze yetiştiriciliği önemli boyutlardadır. Domates ve salçalık biber ile kuru soğan önemli yer tutmaktadır. Özellikle kuru soğan yurt dışına pazarlanmaktadır.

İstanbul ve İzmit gibi büyük tüketim merkezlerine yakınlığı, yetiştiriciyi son yıllarda sera sebze yetiştiriciliğine yöneltmiştir. Dağ köylerinde hayvancılık ağırlıkta olup, floranın uygunluğu aracılığı da teşvik edici özellik arz etmektedir.

Sapanca İlçesi

İlçenin toplam alanı 15 bin 300 hektar, rakım 37 m., nüfusu 36 bin 496 kişidir. İlçenin konumu dağlık ve engebeli bir yapıya sahiptir. İlde üretilen toplam tarımsal GSH'ya Sapanca İlçesi'nin katkısı %1,85'dir.

İlçenin Tarımsal GSH'sının alt sektörlere göre dağılımı (YTL), 2005

| Hayvansal Üretim | Tarla Bitkileri Üretimi | Meyve Üretimi | Sebze Üretimi |
|------------------|-------------------------|---------------|---------------|
| 6.959.058 | 41.460 | 15.627.750 | 259.350 |
| % 30,405 | %0,181 | % 68,28 | %1,13 |

İlçenin gittikçe azalan tarım alanları 1338 hektar olup büyük kısmında meyvecilik yapılmaktadır. Başta armut, elma, kiraz, erik ve şeftali olmakla beraber Trabzon hurması ve kivi bahçeleri tesisi hızla artmaktadır.

Topoğrafik yapının dağlık ve engebeli olması tarım arazilerinin azlığına neden olmaktadır. Arazilerin en iyi şekilde değerlendirilebilmesi amacıyla yönelik olarak son yıllarda seracılık faaliyetleri yaygınlaşmaktadır.

İlçenin konumu itibariyle turizm, önemli bir faaliyet alanı olmuştur. Turizme yönelik el sanatları, çiçekçilik, kültür mantarı ve kültür balıkçılığı sektör olarak benimsenmiştir.

İlçede son yıllarda fidancılık ve dış mekan süs bitkileri yetiştiriciliği büyük bir gelişme göstermektedir. Bu sektörde yetiştiricilikten pazarlamaya kadar organizasyon sağlanması amacıyla Dış Mekan Süs Bitkileri Yetiştiriciliği Kooperatifi kurulmuştur.

Hayvancılık, tavukçuluk, arıcılık, ilçenin diğer tarım kollarıdır. Buna ek olarak İngiliz ve Arap yarış atı yetiştiriciliği yapılmaktadır.

İlçenin yüzölçümünün yüzde 64'ünü orman teşkil etmekte ve bitki örtüsünü kayın, gürgen, kestane, çınar, akçağaç, meşe, kocayemiş, ardıç gibi ağaçlar oluşturmaktadır.

Söğütlü İlçesi

İlçenin yüzölçümü 14 bin 100 hektar olup bunun 9 bin 490 hektarı kullanılabilir tarım arazisidir. İklim ve toprak yapısı bakımından Merkez İlçe'ye benzerliği fazladır. Rakım 31 m., 2000 nüfus sayımı sonuçlarına göre ilçe nüfusu köylerle beraber 14 bin 316 kişidir. İlde üretilen toplam tarımsal GSH'ya Söğütlü İlçesi'nin katkısı %3,45'dir.

İlçenin Tarımsal GSH'sının alt sektörlere göre dağılımı (YTL), 2005

| Hayvansal Üretim | Tarla Bitkileri Üretimi | Meyve Üretimi | Sebze Üretimi |
|------------------|-------------------------|---------------|---------------|
| 21.480.417 | 15.223.200 | 4.450.350 | 1.440.450 |
| % 50,43 | % 35,73 | % 10,44 | % 3,38 |

Mısır, buğday, şekerpancarı, ayçiçeği, soğan, patates, arpa, ağırlıklı tarım ürünleridir. Yamaç arazilerde fındık önemli bir gelir kaynağıdır. Sera alanları 6,7 dekadır. İlçede kurulan Sera Birliği Sebze Hali 1998 yılında faaliyete geçerek sera ürünlerinin pazarlanmasında üreticilerin pazar sorununu çözmüştür.

Hayvancılıkta özellikle süt sığırcılığı en çok geliştiği ilçelerimizden birisidir. Hayvan başına elde edilen süt verimi, il ortalamasının üzerindedir. Diğer geçim kaynakları koyunculuk, tavukçuluk ve arıcılıktır. İlçede silajlık mısır ekimi oldukça yaygınlaşmış olup hayvan beslenmesinde önemli bir paya sahiptir.

Tarım işletmelerinin arazi büyüklükleri %29'u 1-10 dekar, %23'ü 11-20 dekar, % 35'i 21-50 dekar, %11 i 51-100 dekar, %2 si 101-200 dekar arasındadır.

Taraklı İlçesi

İlçenin toplam alanı 33 bin 400 hektar olup coğrafi yapı dağlık ve ormanlıktır. Rakım 450 m.dir. İklim, yazları sıcak ve kurak, kışları soğuk ve yağışlıdır. İlçenin köylerle beraber toplam nüfusu 9 bin 212 dir. İlde üretilen toplam tarımsal GSH'ya Taraklı İlçesi'nin katkısı % 2,51'dür.

İlçenin Tarımsal GSH'sının alt sektörlere göre dağılımı (YTL), 2005

| Hayvansal Üretim | Tarla Bitkileri Üretimi | Meyve Üretimi | Sebze Üretimi |
|------------------|-------------------------|---------------|---------------|
| 22.611.280 | 5.694.825 | 2.507.300 | 146.500 |
| % 73,034 | % 18,39 | % 8,09 | % 0,47 |

Toplam alanın 9 bin 70 hektarı tarım, 18 bin 490 hektarı orman ve fundalık, 5 bin 190 hektarı çayır ve mera, 650 hektarı da tarım dışı alandır. Arazi yapısı engebeli olup ilçenin toplam yüzölçümünün %30'unu teşkil eden tarım arazilerinin dağılımı küçük işletmeler şeklindedir. 1600 civarında çiftçi ailesinin çok büyük çoğunluğu 70 dekarın altında araziye sahiptir. Tarla ürünleri olarak başta buğday, ayçiçeği, arpa ve nohut olmakla birlikte ilçede meyvecilik de önemlidir. Ayva, fındık, vişne, elma, kiraz, ceviz ve bağ, yetiştirilen ürünlerdir.

Taraklı, ilçede bulunan Osmanlı dönemine ait ahşap evleriyle mükemmel bir turizm potansiyeline sahiptir.

Yörenin ormanlarla kaplı olması nedeniyle, bölgede tarakçılık, kaşıkçılık gibi ağaç el işleri çok gelişmiştir. İlçede hayvancılık da önemli bir potansiyele sahiptir. Koyunculuk, sığırcılık, tavukçuluk ve arıcılık başlıca geçim kaynağıdır. Son yıllarda et tavukçuluğu büyük atılım yapmıştır. İlçe alanının yüzde 66'sını orman kaplamaktadır. Bunun da büyük kısmını çam ormanları oluşturmaktadır.

İlin Tarımsal Problemlerine İlişkin Çözüm Önerileri

İl Master Plan çalışmalarının öne çıkardığı hedefler doğrultusunda başlatılan projelendirme çalışmalarının hızla uygulamaya aktarılması gerekmektedir.

Bu hedeflerden öne çıkanlar şöyle özetlenebilmektedir:

Hayvancılıkta çok küçülmüş işletme ölçeği en ciddi kısıtlayıcı faktör olup, ilimizde hayvancılığın geliştirilmesi amacıyla işletme başına 25 sağmal ineği hedefleyerek hazırlanan 400 işletme ve 10 bin başlık "Sakarya Entegre Süt Sığırcılığı Projesi" nin uygulamaya geçmesi gerekmektedir.

Modern hayvan park pazar yeri ile hayvan borsası ilin önemli bir ihtiyacı olarak öne çıkmaktadır. Yeni hayvan pazarı için yer temini yapılmıştır. Bir an önce işlerlik kazanması için başta Büyükşehir Belediyesi ve Ticaret Borsası ile işbirliği halinde çalışmalar yürütülmektedir..

Mer'a tespit, tahdit ve aplikasyon çalışmaları son aşamasına gelmiş olup, bundan sonra da mer'a ıslahına yönelik çalışmaların yapılması önem arz etmektedir.

Küçülmüş ve parçalanmış tarım arazilerinin verimlilik ilkeleri doğrultusunda işletilmesine imkan vermek amacıyla İlimizde 59 bin hektarlık alanı kaplayan "Sakarya Ovası Arazi Topplulaştırma, Sulama, Drenaj ve Tarla İçi Hizmetleri Geliştirme Projesi" hazırlanmıştır. Bu kapsamda ovada yer alan 17 köyün muvafakatları alınarak proje DPT'na sunulmuş ve ihale aşamasına getirilmiştir. Bu projenin bir an önce uygulamaya konulması ve benzeri projelerin devamı gerekmektedir.

İlimizde tarıma elverişli araziler ile tarım dışı araziler iç içe bulunmakta olup bu durum tarım ile sanayinin birlikte geliştirilmesine imkan sağlamaktadır. Toprak ve Arazi Kullanımı Kanununun hükümleri doğrultusunda başta tarım arazileri olmak üzere doğal kaynakları koruyarak tarım ile sanayinin birlikte geliştirilmesini destekleyen projeler öncelikli hedefimizdir.

Bitki deseni ve iklim şartlarında meydana gelen değişiklikler sulama ihtiyacını beraberinde getirmektedir. Mevcut su kaynaklarını verimli kullanmayı sağlayacak projeler geliştirilip uygun sulama yöntemleri kullanılarak sulanabilir alanların değerlendirilmesi gerekmektedir.

Tarımsal ürünlere katma değer kazandırmak için başta fındık ve mısır olmak üzere hakim ekiliş ve üretimi yapılan ürünlere yönelik işleme, değerlendirme ve pazarlama ile birlikte istihdam sağlayacak tarıma dayalı sanayinin geliştirilmesi yönünde projeler teşvik edilerek uygulamaya konulmalıdır.

Hayvansal üretimin sanayi ile entegrasyonu istenilen seviyede değildir. Beyaz et üretiminde sanayici üretici entegrasyonu büyük ölçüde sağlanmasına karşılık kırmızı et ve süt için aynı şeyi söylemek mümkün değildir.

İlde Avrupa Birliği standartlarına uygun hijyenik kesim ve et ürünleri üretimi yapacak yeni et sanayi işletmelerine ihtiyaç duyulmaktadır.

Dış Mekan Süs Bitkileri Üretimini Geliştirme Projemizde üretimin Organize Üretim Bölgeleri kapsamında sürdürülmesi, sözleşmeli üretim modelinin yerleştirilmesi, pazarlama kanallarının oluşturulması amacı ile tanıtım ve fuar alanı oluşturulması hedeflenmiş olup çalışmalar başarı ile sürdürülmektedir.

İlimizdeki uygun havzalarda ekolojik tarım üretimine yönelik çalışmaların sürdürülmesi ve iyi tarım uygulamalarının bir an önce hayata geçirilmesi gerekmektedir.

Tüketici sağlığının en iyi şekilde korunması hedef alınarak yeterli düzeyde ve güvenli gıda arzını sağlamak amacı ile Fındıkta aflatoksin, çiğ süt, bal, kanatlılar ve su ürünlerinde kalıntı; Sebze ve meyvelerde pestisit ile Gıda Maddelerinde Radyoaktif Kalıntı İzleme Projeleri ve Gıda Kontrolü çalışmaları programlı ve düzenli olarak yürütülmektedir.